

30°C (86°F)  
Shranjujte pri temperaturi ≤30°C (86°F).

Hranite zaščiteno pred sončno svetlobo in vročino.

Samo za enkratno uporabo.  
Ne uporabljajte ponovno.

Ne vsebuje naravnega lateksa.

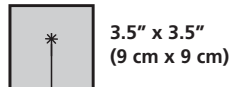
Ne uporabljajte, če je ovojnina poškodovana ali odprta.



# Shapes<sup>®</sup> Tube

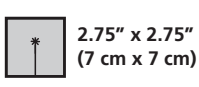
## Navodila za uporabo

REF 5335



3.5" x 3.5"  
(9 cm x 9 cm)

REF 5333



2.75" x 2.75"  
(7 cm x 7 cm)



FERRIS MFG. CORP.  
5133 Northeast Parkway  
Fort Worth, TX 76106-1822 U.S.A.  
Toll Free U.S.A.: 800-765-9636  
International: +1 817-900-1301, v Sloveniji: 01 542 5111  
www.polymem.com • info@polymem.com

© 2017, 2021 Ferris Mfg. Corp. ® ali ™ označujeta blagovno znamko



Emergo Europe  
Prinsessegracht 20  
2514 AP The Hague  
The Netherlands



FMC-5887 REV.2 0922

30°C (86°F)  
Shranjujte pri temperaturi ≤30°C (86°F).

Hranite zaščiteno pred sončno svetlobo in vročino.

Samo za enkratno uporabo.  
Ne uporabljajte ponovno.

Ne vsebuje naravnega lateksa.

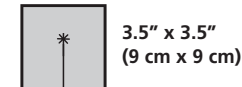
Ne uporabljajte, če je ovojnina poškodovana ali odprta.



# Shapes<sup>®</sup> Tube

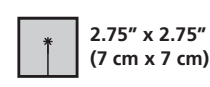
## Navodila za uporabo

REF 5335



3.5" x 3.5"  
(9 cm x 9 cm)

REF 5333



2.75" x 2.75"  
(7 cm x 7 cm)



FERRIS MFG. CORP.  
5133 Northeast Parkway  
Fort Worth, TX 76106-1822 U.S.A.  
Toll Free U.S.A.: 800-765-9636  
International: +1 817-900-1301, v Sloveniji: 01 542 5111  
www.polymem.com • info@polymem.com

© 2017, 2021 Ferris Mfg. Corp. ® ali ™ označujeta blagovno znamko

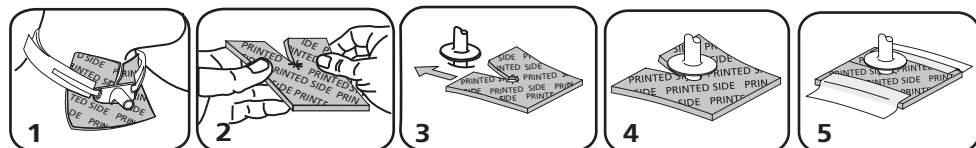


Emergo Europe  
Prinsessegracht 20  
2514 AP The Hague  
The Netherlands



FMC-5887 REV.2 0922

## SI Obloga za cevko PolyMem<sup>®</sup> Shapes<sup>®</sup>



1. Obloga je oblikovana tako, da se tesno prilega cevki za traheostomo ali gastrostomo.

2. Oblogo namestite na kožo s tiskano stranjo navzven.

3. Oblogo plosko položite na kožo, tako da z njo zaobjamete cevko.

4. Oblogo ovijte okoli cevke za gastrostomo na podoben način.

5. Po potrebi za pritrditev uporabite medicinski lepilni trak.

### OPIS:

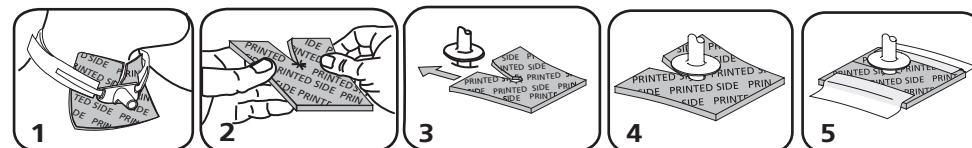
Obloga Shapes PolyMem<sup>®</sup> za cevke je bila zasnovana tako, da se prilega mestu vstavitve cevke. Obloge za rane Shapes PolyMem<sup>®</sup> so izdelane iz poliuretanske osnove, ki dobro vpija vlago in vsebuje

(1) varno sredstvo za čiščenje rane,  
(2) vlažilno sredstvo glicerina in  
(3) superpovojne snovi. Hrbtna stran obloge je prevlečena s tankim poliuretanskim filmom, ki diha in rano ščiti pred kontaminacijo. Obloge se lahko uporabljajo kot primarne, sekundarne ali kombinirane primarne in sekundarne obloge.

Obloge PolyMem brez dodatka zdravilnih učinkovin pomagajo pri:

- učinkoviti oskrbi in celjenju ran,
- vpianju tekočin in vzdrževanju vlažnega okolja za celjenje rane,
- zmanjševanju in lajšanju trdovratne bolečine in bolečine zaradi oskrbe rane,
- zmanjševanju otekline, podplutbe in omejevanju širjenja vnetja v nepoškodovano okolno tkivo.

## SI Obloga za cevko PolyMem<sup>®</sup> Shapes<sup>®</sup>



1. Obloga je oblikovana tako, da se tesno prilega cevki za traheostomo ali gastrostomo.

2. Oblogo namestite na kožo s tiskano stranjo navzven.

3. Oblogo plosko položite na kožo, tako da z njo zaobjamete cevko.

4. Oblogo ovijte okoli cevke za gastrostomo na podoben način.

5. Po potrebi za pritrditev uporabite medicinski lepilni trak.

### OPIS:

Obloga Shapes PolyMem<sup>®</sup> za cevke je bila zasnovana tako, da se prilega mestu vstavitve cevke. Obloge za rane Shapes PolyMem<sup>®</sup> so izdelane iz poliuretanske osnove, ki dobro vpija vlago in vsebuje

(1) varno sredstvo za čiščenje rane,  
(2) vlažilno sredstvo glicerina in  
(3) superpovojne snovi. Hrbtna stran obloge je prevlečena s tankim poliuretanskim filmom, ki diha in rano ščiti pred kontaminacijo. Obloge se lahko uporabljajo kot primarne, sekundarne ali kombinirane primarne in sekundarne obloge.

Obloge PolyMem brez dodatka zdravilnih učinkovin pomagajo pri:

- učinkoviti oskrbi in celjenju ran,
- vpianju tekočin in vzdrževanju vlažnega okolja za celjenje rane,
- zmanjševanju in lajšanju trdovratne bolečine in bolečine zaradi oskrbe rane,
- zmanjševanju otekline, podplutbe in omejevanju širjenja vnetja v nepoškodovano okolno tkivo.

**INDIKACIJE ZA UPORABO PRI LJUDEH:**

pod nadzorom zdravstvenega delavca za obravnavo:

- mesta ob traheostomah,
- mesta ob drenažnih cevkah,
- mesta ob gastrointestinalnih cevkah,
- mesta ob cevkah za hranjenje.

**PREVIDNOSTNI UKREPI:**

- Samo za zunanjo uporabo.
- Obloge PolyMem® niso združljive z oksidirajočimi snovmi (vodikov peroksid ali raztopine hipoklorita).
- Pred postopki medicinskega slikanja preverite, ali je treba oblogo odstraniti.
- Izogibajte se stiku z elektrodami ali prevodnimi geli.
- Med uporabo obloge PolyMem se ne priporoča lokalnega zdravljenja.
- Bodite pozorni na znake okužbe ali maceracije.
- Ne uporabljajte oziroma prenehajte z uporabo obloge pri ljudeh, ki kažejo znake preobčutljivosti, draženja ali alergije na oblogo ali materiale v oblogi.
- Obloga je namenjena za enkratno uporabo pri eni osebi. Ne uporabljajte je ponovno. Ponovna uporaba lahko poslabša njene lastnosti, širi kontaminacijo in poveča nevarnost okužbe.

**Obloge PolyMem so primerne za uporabo ob prisotnih znakih okužbe, če je že uvedeno ustrezno zdravljenje vzroka okužbe.**

Hranite pri sobni temperaturi ≤30°C (86°F). Dovoljena so odstopanja ≤55°C (131°F), vendar jih je treba čim bolj omejiti. Zavržite po uporabi, kot je običajno za biološko nevaren odpadek. Navedene mere so približne

**NAMESTITEV**

**Prva namestitev obloge:**

1. Mesto vstavitve cevke pripravite skladno s protokolom ali navodili zdravnika, ki odredi zdravljenje.
2. Oblogo namestite tako, da je stran s filmom (in/ali z vidnim potiskom) na zunanji strani. Po želji lahko oblogo pred namestitvijo prirežete na željeno obliko. Oblogo za cevko nežno namestite, da se lepo prilega cevki.
3. Medicinski lepilni trak lahko uporabite za pritrditev obloge na okolno kožo.
4. Med uporabo obloge PolyMem Shape se ne priporoča lokalnega zdravljenja.
5. Med kopanjem naj obloga ostane SUHA in na mestu. Če se obloga zmoči, jo zamenjajte.

**Menjavanje obloge**

1. Oblogo odstranite, ko tekočina ali izločki iz rane, absorbirani v oblogo, pridejo v stik z nepoškodovano kožo, ali ko tako narekuje dobra praksa.
2. Predel okoli cevke po potrebi očistite.
3. Namestite novo oblogo.

**Prekomerno čiščenje lahko poškoduje tkivo, ki se regenerira, in zakasni celjenje rane.**

**Na kaj morate biti pozorni med uporabo ali menjavanjem:**

Bodite pozorni na znake in simptome, kot so močnejša rdečina, vnetje, bolečina, toplota, neprijeten vonj, pobelitev kože, krhkost, prekomerna rast tkiva ali zastoj v celjenju. V primeru težav, kot so okužba, draženje, občutljivost, alergije, maceracija ali hipergranulacija, se posvetujte s strokovnjakom.

O vseh resnih zapletih v povezavi s tem pripomočkom mora uporabnik in/ali bolnik poročati družbi Ferris Mfg. Corp. in pristojnemu organu države članice, v kateri ima uporabnik in/ali bolnik sedež.

**INDIKACIJE ZA UPORABO PRI LJUDEH:**

pod nadzorom zdravstvenega delavca za obravnavo:

- mesta ob traheostomah,
- mesta ob drenažnih cevkah,
- mesta ob gastrointestinalnih cevkah,
- mesta ob cevkah za hranjenje.

**PREVIDNOSTNI UKREPI:**

- Samo za zunanjo uporabo.
- Obloge PolyMem® niso združljive z oksidirajočimi snovmi (vodikov peroksid ali raztopine hipoklorita).
- Pred postopki medicinskega slikanja preverite, ali je treba oblogo odstraniti.
- Izogibajte se stiku z elektrodami ali prevodnimi geli.
- Med uporabo obloge PolyMem se ne priporoča lokalnega zdravljenja.
- Bodite pozorni na znake okužbe ali maceracije.
- Ne uporabljajte oziroma prenehajte z uporabo obloge pri ljudeh, ki kažejo znake preobčutljivosti, draženja ali alergije na oblogo ali materiale v oblogi.
- Obloga je namenjena za enkratno uporabo pri eni osebi. Ne uporabljajte je ponovno. Ponovna uporaba lahko poslabša njene lastnosti, širi kontaminacijo in poveča nevarnost okužbe.

**Obloge PolyMem so primerne za uporabo ob prisotnih znakih okužbe, če je že uvedeno ustrezno zdravljenje vzroka okužbe.**

Hranite pri sobni temperaturi ≤30°C (86°F). Dovoljena so odstopanja ≤55°C (131°F), vendar jih je treba čim bolj omejiti. Zavržite po uporabi, kot je običajno za biološko nevaren odpadek. Navedene mere so približne

**NAMESTITEV**

**Prva namestitev obloge:**

1. Mesto vstavitve cevke pripravite skladno s protokolom ali navodili zdravnika, ki odredi zdravljenje.
2. Oblogo namestite tako, da je stran s filmom (in/ali z vidnim potiskom) na zunanji strani. Po želji lahko oblogo pred namestitvijo prirežete na željeno obliko. Oblogo za cevko nežno namestite, da se lepo prilega cevki.
3. Medicinski lepilni trak lahko uporabite za pritrditev obloge na okolno kožo.
4. Med uporabo obloge PolyMem Shape se ne priporoča lokalnega zdravljenja.
5. Med kopanjem naj obloga ostane SUHA in na mestu. Če se obloga zmoči, jo zamenjajte.

**Menjavanje obloge**

1. Oblogo odstranite, ko tekočina ali izločki iz rane, absorbirani v oblogo, pridejo v stik z nepoškodovano kožo, ali ko tako narekuje dobra praksa.
2. Predel okoli cevke po potrebi očistite.
3. Namestite novo oblogo.

**Prekomerno čiščenje lahko poškoduje tkivo, ki se regenerira, in zakasni celjenje rane.**

**Na kaj morate biti pozorni med uporabo ali menjavanjem:**

Bodite pozorni na znake in simptome, kot so močnejša rdečina, vnetje, bolečina, toplota, neprijeten vonj, pobelitev kože, krhkost, prekomerna rast tkiva ali zastoj v celjenju. V primeru težav, kot so okužba, draženje, občutljivost, alergije, maceracija ali hipergranulacija, se posvetujte s strokovnjakom.

O vseh resnih zapletih v povezavi s tem pripomočkom mora uporabnik in/ali bolnik poročati družbi Ferris Mfg. Corp. in pristojnemu organu države članice, v kateri ima uporabnik in/ali bolnik sedež.