

30°C (86°F)

Shranjujte pri temperaturi ≤30°C (86°F).



Hranite zaščiteno pred sončno svetlobo in vročino.



Samo za enkratno uporabo. Ne uporabljajte ponovno.



Ne vsebuje naravnega lateksa.



Ne uporabljajte, če je ovojnina poškodovana ali odprta.



FERRIS MFG. CORP.

5133 Northeast Parkway  
Fort Worth, TX 76106-1822 U.S.A.

Toll Free U.S.A.: 800-765-9636

International: +1 817-900-1301, v Sloveniji: 01 542 5111

www.polymem.com • info@polymem.com

© 2017, 2021 Ferris Mfg. Corp. © ali™ označujeta blagovno znamko



# PolyMem®

## Navodila za uporabo

**REF 405 - 3.5" x 4.5" - (8,9 cm x 11,4 cm)**

**REF 606 - 5.25" x 5.25" - (13,3 cm x 13,3 cm)**

**REF 3412 - 3.5" x 11.75" - (8,9 cm x 29,8 cm)**

**REF 0230 - 2.75" x 3" - (7 cm x 7,6 cm)**

**REF 8023 - 2.0" x 3.0" - (5,0 cm x 7,6 cm)**

**REF 8053 - 5.0" x 3.5" - (12,7 cm x 8,8 cm)**

**REF 8086 - 6.5" x 8.2" - (16,5 cm x 20,9 cm)**

**REF 3709 - 7.2" x 7.8" - (18,4 cm x 20,0 cm)**



Emergo Europe  
Prinsessegracht 20  
2514 AP The Hague  
The Netherlands



STERILE R



FMC-5896 REV.5 0922

30°C (86°F)

Shranjujte pri temperaturi ≤30°C (86°F).



Hranite zaščiteno pred sončno svetlobo in vročino.



Samo za enkratno uporabo. Ne uporabljajte ponovno.



Ne vsebuje naravnega lateksa.



Ne uporabljajte, če je ovojnina poškodovana ali odprta.



FERRIS MFG. CORP.

5133 Northeast Parkway  
Fort Worth, TX 76106-1822 U.S.A.

Toll Free U.S.A.: 800-765-9636

International: +1 817-900-1301, v Sloveniji: 01 542 5111

www.polymem.com • info@polymem.com

© 2017, 2021 Ferris Mfg. Corp. © ali™ označujeta blagovno znamko



# PolyMem®

## Navodila za uporabo

**REF 405 - 3.5" x 4.5" - (8,9 cm x 11,4 cm)**

**REF 606 - 5.25" x 5.25" - (13,3 cm x 13,3 cm)**

**REF 3412 - 3.5" x 11.75" - (8,9 cm x 29,8 cm)**

**REF 0230 - 2.75" x 3" - (7 cm x 7,6 cm)**

**REF 8023 - 2.0" x 3.0" - (5,0 cm x 7,6 cm)**

**REF 8053 - 5.0" x 3.5" - (12,7 cm x 8,8 cm)**

**REF 8086 - 6.5" x 8.2" - (16,5 cm x 20,9 cm)**

**REF 3709 - 7.2" x 7.8" - (18,4 cm x 20,0 cm)**



Emergo Europe  
Prinsessegracht 20  
2514 AP The Hague  
The Netherlands



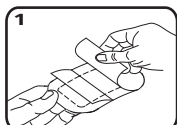
STERILE R



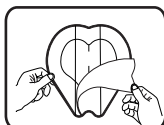
FMC-5896 REV.5 0922

SI

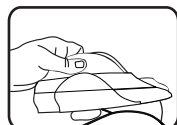
## Obloga z lepljivim filmom PolyMem®



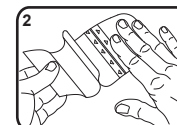
1. korak: Odstranite eno polovico zaščite za lepilo.



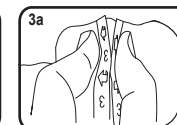
Sakralna/ovalna št. 8  
Odstranite srednji sloj.  
Obloga je perforirana,  
da jo lahko zgibate.



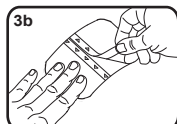
Sakralna/ovalna št. 8:  
Nežno prepognite oblogo  
na polovico in jo držite za  
obe „krili“.



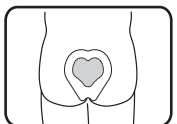
Korak 2. Oblogo namestite na rano. Med pritiskanjem lepljivega sloja na kožo, počasi odstranjujte preostalo polovico zaščite.



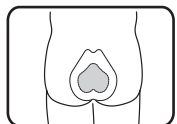
3a. korak: Nežno stisnite rob obloge, kjer se stikata bela trakova. To pridvigne zgornjo zaščitno plast.



3b. korak: Eno za drugo odstranite še obe zgornji zaščiti. Po vsaki odstranitvi zaščite nežno poravnajte tanek film obloge.



**OPOMBA:** Sakralna obloga je zasnovana za namestitev v različnih položajih, da kar najbolj prekrije rano. Oblogo lahko prilagajate ali prirežete, da se prilaga različnim oblikam rane.



Obloge PolyMem brez dodatka zdravilnih učinkovin pomagajo pri

- učinkoviti oskrbi in celjenju ran,
- vpianju izločka in vzdrževanju vlažnega okolja za celjenje rane,
- zmanjševanju in lajšanju trdovratne bolečine in bolečine zaradi oskrbe rane ter
- zmanjševanju oteklín, podplutb in omejevanju širjenja vnetja v nepoškodovano okolno tkivo.

OPIS

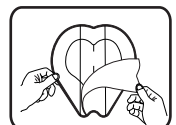
Polimerna membrana oblog PolyMem je izdelana iz poliuretanske osnove, ki dobro vpija vlago in vsebuje: (1) varno sredstvo za čiščenje ran, (2) vlažilno sredstvo glicerín in (3) supervpojna sredstva. Obloge so na zunanji strani prevlečene s tankim poliuretanskim filmom, ki diha in rano štíti pred kontaminacijo. Obloge se lahko uporabi kot primarne, sekundarne ali kombinirane primarne in sekundarne obloge. Obloge PolyMem MAX™ imajo enako polimerno membrano kot obloge PolyMem, le da je MAX debelejši in ima višji MVTR (prehod vodne pare), za rane z več izločka.

SI

## Obloga z lepljivim filmom PolyMem®



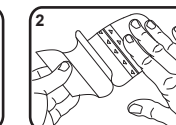
1. korak: Odstranite eno polovico zaščite za lepilo.



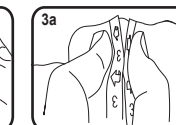
Sakralna/ovalna št. 8  
Odstranite srednji sloj.  
Obloga je perforirana,  
da jo lahko zgibate.



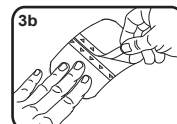
Sakralna/ovalna št. 8:  
Nežno prepognite oblogo  
na polovico in jo držite za  
obe „krili“.



Korak 2. Oblogo namestite na rano. Med pritiskanjem lepljivega sloja na kožo, počasi odstranjujte preostalo polovico zaščite.



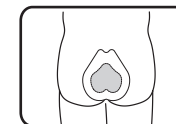
3a. korak: Nežno stisnite rob obloge, kjer se stikata bela trakova. To pridvigne zgornjo zaščitno plast.



3b. korak: Eno za drugo odstranite še obe zgornji zaščiti. Po vsaki odstranitvi zaščite nežno poravnajte tanek film obloge.



**OPOMBA:** Sakralna obloga je zasnovana za namestitev v različnih položajih, da kar najbolj prekrije rano. Oblogo lahko prilagajate ali prirežete, da se prilaga različnim oblikam rane.



Obloge PolyMem brez dodatka zdravilnih učinkovin pomagajo pri

- učinkoviti oskrbi in celjenju ran,
- vpianju izločka in vzdrževanju vlažnega okolja za celjenje rane,
- zmanjševanju in lajšanju trdovratne bolečine in bolečine zaradi oskrbe rane ter
- zmanjševanju oteklín, podplutb in omejevanju širjenja vnetja v nepoškodovano okolno tkivo.

OPIS

Polimerna membrana oblog PolyMem je izdelana iz poliuretanske osnove, ki dobro vpija vlago in vsebuje: (1) varno sredstvo za čiščenje ran, (2) vlažilno sredstvo glicerín in (3) supervpojna sredstva. Obloge so na zunanji strani prevlečene s tankim poliuretanskim filmom, ki diha in rano štíti pred kontaminacijo. Obloge se lahko uporabi kot primarne, sekundarne ali kombinirane primarne in sekundarne obloge. Obloge PolyMem MAX™ imajo enako polimerno membrano kot obloge PolyMem, le da je MAX debelejši in ima višji MVTR (prehod vodne pare), za rane z več izločka.

## INDIKACIJE ZA UPORABO PRI LJUDEH

**Brez predpisa**, za oskrbo manjših ran, kot npr:

- odrgnine • praske • ureznine • manjše opekline

**Pod nadzorom zdravstvenega delavca** za obravnavo zahtevnejših ran, kot je večina ran, ki segajo skozi delno ali vso debelino kože, vključujoč:

- poškodbe zaradi pritiska (stopnje I-IV)
- razjede zaradi žilnih zastojev • akutne rane • golenja razjeda
- odvzemna in prejemna mesta pri presaditvah • raztrganine kože
- diabetične razjede • dermatološke bolezni • opekline 1. in 2. stopnje • kirurške rane • razjede žilne etiologije

## PREVIDNOSTNI UKREPI

- Samo za zunanjo uporabo • Obloge PolyMem niso združljive z oksidirajočimi snovmi (vodikov peroksid, raztopine hipoklorita).
- Pred postopki medicinskega slikanja preverite, ali je treba oblogo odstraniti. • Izogibajte se stiku z elektrodami ali prevodnimi geli.
- Med uporabo obloge PolyMem se ne pripravljajte lokalnega zdravljenja. • Bodite pozorni na znake okužbe ali maceracije. • Ne uporabljajte oz. prenehajte z uporabo pri ljudeh, ki kažejo znake preobčutljivosti, draženja ali alergije na oblogo ali materiale v oblogi. • Obloga je namenjena za enkratno uporabo pri eni osebi. Ne uporabljajte je ponovno. Ponovna uporaba lahko poslabša njene lastnosti, širi kontaminacijo in poveča nevarnost okužbe.

**Obloge PolyMem so primerne za uporabo ob prisotnih znakih okužbe, če je že uvedeno ustrezno zdravljenje vzroka okužbe.**

**Hranite** pri sobni temperaturi  $\leq 30^{\circ}\text{C}$  ( $86^{\circ}\text{F}$ ).

Dovoljena so odstopanja  $\leq 55^{\circ}\text{C}$  ( $131^{\circ}\text{F}$ ), vendar jih je treba čim bolj omejiti.

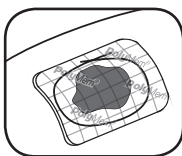
**Zavržite** po uporabi, kot je običajno za biološko nevaren odpadek.

**Navedene** mere so približne.

## NAVODILA

### Prva namestitve:

1. Pripravite rano skladno s protokolom oz. navodili zdravnika, ki odredi zdravljenje.
2. Izberite oblogo, ki je 0,6-5 cm večja od rane. Obloga naj prekriva tudi vneto oz. poškodovano področje okoli rane.
3. Pri zelo suhih ranah oblogo pred namestitvijo nekoliko navlažite ali pustite, da rana ostane po pripravi vlažna. Za boljši oprijem poskrbite, da je koža čista in suha.
4. Na zunanjo stran obloge zarišite obris rane za pomoč pri odločitvi, kdaj zamenjati oblogo.

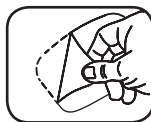


## Uporaba

1. V prvih dneh boste zaradi močnega vleka tekočine lahko opazili povečano izločanje iz rane. To ni neobičajno in kaže, da obloga deluje.
2. Med kopanjem naj obloga ostane suha in na svojem mestu. Če se zmocni, jo zamenjajte.

## Menjava obloge:

1. Pri rani z izločanjem bo izloček viden skozi zgornji sloj obloge. Oblogo zamenjajte, preden izloček doseže rob rane oziroma skladno s smernicami dobre prakse ali najpozneje po 7 dneh. Oblogo zamenjajte takoj, če izloček doseže rob membranske blazinice.
2. Pogostejše menjave bodo morda potrebne v primeru oslabiljenega imunskega sistema, sladkorne bolezni, okužbe, hipergranulacije, maceriranega tkiva oziroma če želite pospešiti odstranjevanje odmrlega tkiva.
3. Zamenjava obloge: Dvignite rob obloge. Oblogo odstranite s pomočjo tehnike odstranjevanja pod kotom 180 stopinj, tako da dvignjen rob zavihate nazaj na oblogo in ga vlečete nazaj po celotni dolžini in širini obloge. Za nežno odstranjevanje pritisnite na kožo na stiku lepjivega dela obloge s kožo.



4. Če se obloga zaradi strjene krvi ali posušenega izločka sprime s kožo ali dlakami, uporabite majhno količino fiziološke raztopine ali vode, da jo počasi ter nežno zmečate in odstranite.
5. Očistite nepoškodovano kožo okoli rane.
6. Oblogo menjajte skladno s protokolom ali po navodilih zdravnika. V večini primerov ob menjavi obloge PolyMem ni treba posegati v rano oziroma je čistiti, razen v primeru okužbe ali kontaminacije. Obloga PolyMem je zasnovana tako, da neprekinjeno čisti rano in v njej ne pušča ostankov, ki bi jih bilo treba odstraniti.

**Prekomerno čiščenje lahko poškoduje tkivo, ki se regenerira, in zakasni celjenje rane.**

## Opazovanje med uporabo in menjavo

- Če celjenje poteka normalno, bo rana morda ob prvih nekaj menjavah obloge videti večja, saj telo naravno odstranjuje odmrlo tkivo. Če se po tem obdobju rana še naprej večja, se posvetujte s strokovnjakom.
- Obloge PolyMem spodbujajo tvorbo novih krvnih žil, zato ni neobičajno, če med menjavo obloge opazite krvavo obarvan izloček iz rane in v oblogi.
- Bodite pozorni na znake in simptome, kot so povečana rdečina, vnetje, bolečina, toplota, neprijeten vonj, pobelitev kože, krhkost, prekomerna rast tkiva ali zastoj v celjenju. V primeru težav, kot so okužba, draženje, občutljivost, alergije, maceracija ali hipergranulacija, se posvetujte s strokovnjakom.

O vseh resnih zapletih v povezavi s tem pripomočkom mora uporabnik in/ali bolnik poročati družbi Ferris Mfg. Corp. in pristojnemu organu države članice, v kateri ima uporabnik in/ali bolnik sedež.

## INDIKACIJE ZA UPORABO PRI LJUDEH

**Brez predpisa**, za oskrbo manjših ran, kot npr:

- odrgnine • praske • ureznine • manjše opekline

**Pod nadzorom zdravstvenega delavca** za obravnavo zahtevnejših ran, kot je večina ran, ki segajo skozi delno ali vso debelino kože, vključujoč:

- poškodbe zaradi pritiska (stopnje I-IV)
- razjede zaradi žilnih zastojev • akutne rane • golenja razjeda
- odvzemna in prejemna mesta pri presaditvah • raztrganine kože
- diabetične razjede • dermatološke bolezni • opekline 1. in 2. stopnje • kirurške rane • razjede žilne etiologije

## PREVIDNOSTNI UKREPI

- Samo za zunanjo uporabo • Obloge PolyMem niso združljive z oksidirajočimi snovmi (vodikov peroksid, raztopine hipoklorita).
- Pred postopki medicinskega slikanja preverite, ali je treba oblogo odstraniti. • Izogibajte se stiku z elektrodami ali prevodnimi geli.
- Med uporabo obloge PolyMem se ne pripravljajte lokalnega zdravljenja. • Bodite pozorni na znake okužbe ali maceracije. • Ne uporabljajte oz. prenehajte z uporabo pri ljudeh, ki kažejo znake preobčutljivosti, draženja ali alergije na oblogo ali materiale v oblogi. • Obloga je namenjena za enkratno uporabo pri eni osebi. Ne uporabljajte je ponovno. Ponovna uporaba lahko poslabša njene lastnosti, širi kontaminacijo in poveča nevarnost okužbe.

**Obloge PolyMem so primerne za uporabo ob prisotnih znakih okužbe, če je že uvedeno ustrezno zdravljenje vzroka okužbe.**

**Hranite** pri sobni temperaturi  $\leq 30^{\circ}\text{C}$  ( $86^{\circ}\text{F}$ ).

Dovoljena so odstopanja  $\leq 55^{\circ}\text{C}$  ( $131^{\circ}\text{F}$ ), vendar jih je treba čim bolj omejiti.

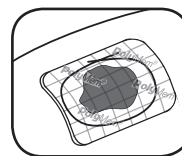
**Zavržite** po uporabi, kot je običajno za biološko nevaren odpadek.

**Navedene** mere so približne.

## NAVODILA

### Prva namestitve:

1. Pripravite rano skladno s protokolom oz. navodili zdravnika, ki odredi zdravljenje.
2. Izberite oblogo, ki je 0,6-5 cm večja od rane. Obloga naj prekriva tudi vneto oz. poškodovano področje okoli rane.
3. Pri zelo suhih ranah oblogo pred namestitvijo nekoliko navlažite ali pustite, da rana ostane po pripravi vlažna. Za boljši oprijem poskrbite, da je koža čista in suha.
4. Na zunanjo stran obloge zarišite obris rane za pomoč pri odločitvi, kdaj zamenjati oblogo.



## Uporaba

1. V prvih dneh boste zaradi močnega vleka tekočine lahko opazili povečano izločanje iz rane. To ni neobičajno in kaže, da obloga deluje.
2. Med kopanjem naj obloga ostane suha in na svojem mestu. Če se zmocni, jo zamenjajte.

## Menjava obloge:

1. Pri rani z izločanjem bo izloček viden skozi zgornji sloj obloge. Oblogo zamenjajte, preden izloček doseže rob rane oziroma skladno s smernicami dobre prakse ali najpozneje po 7 dneh. Oblogo zamenjajte takoj, če izloček doseže rob membranske blazinice.
2. Pogostejše menjave bodo morda potrebne v primeru oslabiljenega imunskega sistema, sladkorne bolezni, okužbe, hipergranulacije, maceriranega tkiva oziroma če želite pospešiti odstranjevanje odmrlega tkiva.
3. Zamenjava obloge: Dvignite rob obloge. Oblogo odstranite s pomočjo tehnike odstranjevanja pod kotom 180 stopinj, tako da dvignjen rob zavihate nazaj na oblogo in ga vlečete nazaj po celotni dolžini in širini obloge. Za nežno odstranjevanje pritisnite na kožo na stiku lepjivega dela obloge s kožo.
4. Če se obloga zaradi strjene krvi ali posušenega izločka sprime s kožo ali dlakami, uporabite majhno količino fiziološke raztopine ali vode, da jo počasi ter nežno zmečate in odstranite.
5. Očistite nepoškodovano kožo okoli rane.
6. Oblogo menjajte skladno s protokolom ali po navodilih zdravnika. V večini primerov ob menjavi obloge PolyMem ni treba posegati v rano oziroma je čistiti, razen v primeru okužbe ali kontaminacije. Obloga PolyMem je zasnovana tako, da neprekinjeno čisti rano in v njej ne pušča ostankov, ki bi jih bilo treba odstraniti.

**Prekomerno čiščenje lahko poškoduje tkivo, ki se regenerira, in zakasni celjenje rane.**

**Prekomerno čiščenje lahko poškoduje tkivo, ki se regenerira, in zakasni celjenje rane.**

## Opazovanje med uporabo in menjavo

- Če celjenje poteka normalno, bo rana morda ob prvih nekaj menjavah obloge videti večja, saj telo naravno odstranjuje odmrlo tkivo. Če se po tem obdobju rana še naprej večja, se posvetujte s strokovnjakom.
- Obloge PolyMem spodbujajo tvorbo novih krvnih žil, zato ni neobičajno, če med menjavo obloge opazite krvavo obarvan izloček iz rane in v oblogi.
- Bodite pozorni na znake in simptome, kot so povečana rdečina, vnetje, bolečina, toplota, neprijeten vonj, pobelitev kože, krhkost, prekomerna rast tkiva ali zastoj v celjenju. V primeru težav, kot so okužba, draženje, občutljivost, alergije, maceracija ali hipergranulacija, se posvetujte s strokovnjakom.

O vseh resnih zapletih v povezavi s tem pripomočkom mora uporabnik in/ali bolnik poročati družbi Ferris Mfg. Corp. in pristojnemu organu države članice, v kateri ima uporabnik in/ali bolnik sedež.