


# PolyMem® SURGICAL™


- REF** 0481 - C-Section Dressing (4.7" x 10.2" - 12cm x 26cm)
- REF** 0511 - Flexible Knee Dressing (5.3" x 11" - 13cm x 28cm)
- REF** 0512 - Adhesive Pad Dressing (5.5" x 12.75" - 14cm x 32cm)
- REF** 1511 - Silver Flexible Knee Dressing (5.3" x 11" - 13cm x 28cm)
- REF** 1512 - Silver Adhesive Pad Dressing (5.5" x 12.75" - 14cm x 32cm)

**EC REP**


Emergo Europe  
Prinsessegracht 20  
2514 AP Haag,  
Nizozemska


**FERRIS** **CE** 0197 FERRIS MFG. CORP.  
5133 Northeast Parkway, Fort Worth, TX 76106-1822 ZDA  
Brezplačni tel. v ZDA: 800 765 9636,  
Int. +1 817 900 1301, v Sloveniji: 01 542 5111  
[www.polymem.com](http://www.polymem.com) • [info@polymem.com](mailto:info@polymem.com)  
© 2021 Ferris Mfg. Corp. • ali™ trgovska znamka

 Ne uporabljajte, če je ovojnina poškodovana ali odprta.

 Hranite zaščiteno pred sončno svetlobo in vročino.

 30°C (86°F)  
Temperatura shranjevanja ≤30°C (86°F)

 Ne vsebuje naravnega lateksa.

 Samo za enkratno uporabo. Ne uporabljajte ponovno.



FMC-5897 REV.2 0922




# PolyMem® SURGICAL™


- REF** 0481 - C-Section Dressing (4.7" x 10.2" - 12cm x 26cm)
- REF** 0511 - Flexible Knee Dressing (5.3" x 11" - 13cm x 28cm)
- REF** 0512 - Adhesive Pad Dressing (5.5" x 12.75" - 14cm x 32cm)
- REF** 1511 - Silver Flexible Knee Dressing (5.3" x 11" - 13cm x 28cm)
- REF** 1512 - Silver Adhesive Pad Dressing (5.5" x 12.75" - 14cm x 32cm)

**EC REP**


Emergo Europe  
Prinsessegracht 20  
2514 AP Haag,  
Nizozemska


**FERRIS** **CE** 0197 FERRIS MFG. CORP.  
5133 Northeast Parkway, Fort Worth, TX 76106-1822 ZDA  
Brezplačni tel. v ZDA: 800 765 9636,  
Int. +1 817 900 1301, v Sloveniji: 01 542 5111  
[www.polymem.com](http://www.polymem.com) • [info@polymem.com](mailto:info@polymem.com)  
© 2021 Ferris Mfg. Corp. • ali™ trgovska znamka

 Ne uporabljajte, če je ovojnina poškodovana ali odprta.

 Hranite zaščiteno pred sončno svetlobo in vročino.

 30°C (86°F)  
Temperatura shranjevanja ≤30°C (86°F)

 Ne vsebuje naravnega lateksa.

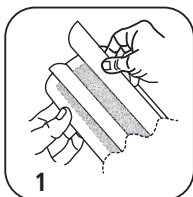
 Samo za enkratno uporabo. Ne uporabljajte ponovno.



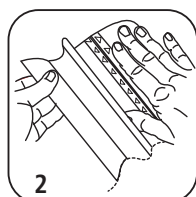
FMC-5897 REV.2 0922



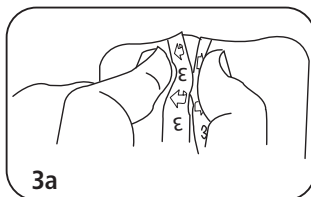
## Kirurška obloga PolyMem® Surgical™



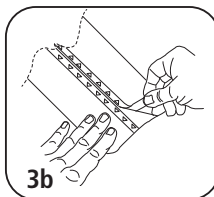
**1**  
Korak 1. Odstranite polovico zaščitne z lepljivega sloja



**2**  
Korak 2. Oblogo namestite na rano. Medtem ko lepljivi sloj pritiskate na kožo, počasi odstranjajte drugo polovico zaščitne.

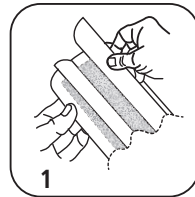


**3a**  
Korak 3a. Oblogo rahlo stisnite na delu, kjer se stikata bela trakova. Zgornji prekrivni sloj se bo zaradi tega privzdignil.

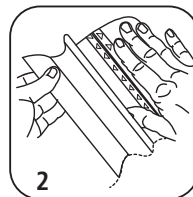


**3b**  
Korak 3b. Zgornja prekrivna sloja odstranite enega za drugim. Med odstranjevanjem posameznega zgornjega sloja nežno gladite tanki film.

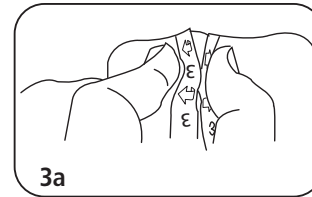
## Kirurška obloga PolyMem® Surgical™



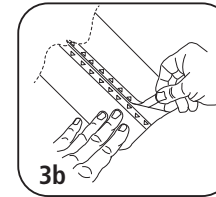
**1**  
Korak 1. Odstranite polovico zaščitne z lepljivega sloja



**2**  
Korak 2. Oblogo namestite na rano. Medtem ko lepljivi sloj pritiskate na kožo, počasi odstranjajte drugo polovico zaščitne.



**3a**  
Korak 3a. Oblogo rahlo stisnite na delu, kjer se stikata bela trakova. Zgornji prekrivni sloj se bo zaradi tega privzdignil.



**3b**  
Korak 3b. Zgornja prekrivna sloja odstranite enega za drugim. Med odstranjevanjem posameznega zgornjega sloja nežno gladite tanki film.

Večfunkcijske obloge PolyMem so izdelane iz poliuretanske membranske blazinice, ki vpija vlago, in vsebuje (1) sredstvo za čiščenje rane, ki ne poškoduje tkiva, ki se celi, (2) glicerol (vir vlage in energije, ki ga lahko uporablja tkivo, ki se celi) in (3) sredstva za vpijanje. Lepljiv film, ki prekriva oblogo, deluje kot pregrada pred kontaminacijo, hkrati pa je prepusten za kisik in vlažne hlape, kar pospešuje celjenje.

Obloge PolyMem se lahko uporabijo kot kombinirane primarne in sekundarne obloge rane ali kot sekundarna obloga. Ta izjemno udobna in vpojna obloga vleče na mesto rane tkivno tekočino, za katero je znano, da vsebuje naravne rastne faktorje in hranila. Obloga PolyMem Silver ima vgrajeno srebro (207 mikrogramov/cm<sup>2</sup>). Srebro oblogo ščiti pred mikrobnno kontaminacijo. Obloga PolyMem Silver kože ne obarva. Obloga PolyMem brez zdravil

- pomaga preprečevati in zmanjšati otekline, modrico in širjenje vnetja v sosednje, nepoškodovano tkivo
- pomaga zmanjšati tveganje okužbe kirurškega mesta
- pomaga preprečevati in lajša tako obstoječo bolečino kot tudi bolečino zaradi oskrbe rane
- pomaga pospešiti okrevanje in rehabilitacijo po posegu

#### INDIKACIJE ZA UPORABO PRI LJUDEH:

Za zdravljenje kirurških ran delne ali celotne debeline kože.

**KONTRAINDIKACIJE:** Niso znane.

**PREVIDNOSTNI UKREPI:** Samo za zunanjo uporabo • Obloge PolyMem niso združljive z oksidanti (raztopina vodikovega peroksida ali hipoklorita) • Ne sterilizirajte ponovno • Ne uporabljajte, če je ovojnjina odprta ali poškodovana • Samo za enkratno uporabo • Obloge ob nameščanju ne raztegujte • Izberite oblogo, ki zagotavlja prekritje reza z blazinico PolyMem; lepilo ne sme priti v stik z rezom • Obloge PolyMem ne morejo nadomestiti sredstev za zapiranje rane, kot so sponke, šivi ali lepilo za tkivo • Lepilo za tkivo naj se pred nanosom obloge povsem posuši, da se blazinica nanj ne zalepi • Pred postopki slikanja preverite, ali je treba oblogo odstraniti • Preprečite stik z elektrodami ali prevodnimi geli • Vzporedno lokalno zdravljenje rane se med uporabo oblog PolyMem ne priporoča. • Pazite na znake okužbe ali maceracije.

Obloge PolyMem se lahko uporabljajo ob prisotnih znakih okužbe, če je že uvedeno ustrezno zdravljenje vzroka okužbe. Uporaba oblog PolyMem Silver je priporočljiva, kadar se rana celi počasneje, so prisotni znaki okužbe ali

mikrobne obremenitve oziroma ko so pri bolniku prisotni dejavniki tveganja okužbe (npr. kontaminirana rana, slaba prehranjenost, sladkorna bolezen, okužbe v anamnezi itd.).

#### SHRANJEVANJE:

- Hranite v suhem prostoru na sobni temperaturi in vlagi.
- Rok uporabnosti je 5 leta od datuma izdelave, ki je zabeležen na ovojnini. Mere in izmere na pakiranju in nalepki so približne.

#### Prva namestitev obloge:

1. Rez pripravite skladno s protokolom ali navodili zdravnika. Mesto reza in kožo okoli reza sperite v skladu s protokolom, ki velja v operacijski sobi, nato pa temeljito posušite, da zagotovite dolgotrajno namestitev obloge.
2. Izberite oblogo, ki zagotavlja neposredni stik blazinice PolyMem z rezom.
3. Oblogo namestite. Najboljše rezultate boste dosegli, če blazinica PolyMem prekrije vse vnete ali poškodovane predele okoli reza. Obloge ob nameščanju ne raztegujte.
4. Pri rezu na kolenu naj bo, za optimalno namestitev obloge in tako zmanjšanje tveganja, da bi se koža ob krčenju/iztegovanju noge poškodovala, koleno skrčeno pod kotom približno od 45° do 60°.

#### Indikatorji za zamenjavo obloge

Oblogo prvič zamenjajte 3 do 5 dni po posegu.

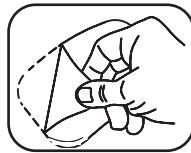
Drugi razlogi za zamenjavo:

- Blazinica je do 75% zasičena s tekočino ali krvjo
- Bolnik ali rana kaže znake okužbe
- Ob odpustu bolnika upoštevajte smernice ustanove ali kirurga
- Če epitelizacija reza ni popolna, namestite drugo oblogo PolyMem. Rane običajno pred nanosom druge obloge ni treba dodatno očistiti.

Uporaba obloge tudi po epitelizaciji izboljša dolgoročni izid zdravljenja. Vsak teden namestite novo oblogo, dokler ne izginejo vsi znaki vnetja. Zamenjajte oblogo, če se zmoči.

#### Menjavanje obloge:

Dvignite rob obloge, ga zapognite za 180° ter ga vlecite nazaj preko nameščene obloge. Pritisk na kožo na mestu stika obloge s kožo pomaga pri nežnem odstranjevanju. Nadaljujte po vsej dolžini in širini obloge.



O vseh resnih zapletih v povezavi s tem pripomočkom mora uporabnik in/ali bolnik poročati družbi Ferris Mfg. Corp. in pristojnemu organu države članice, v kateri ima uporabnik in/ali bolnik sedež.

Večfunkcijske obloge PolyMem so izdelane iz poliuretanske membranske blazinice, ki vpija vlago, in vsebuje (1) sredstvo za čiščenje rane, ki ne poškoduje tkiva, ki se celi, (2) glicerol (vir vlage in energije, ki ga lahko uporablja tkivo, ki se celi) in (3) sredstva za vpijanje. Lepljiv film, ki prekriva oblogo, deluje kot pregrada pred kontaminacijo, hkrati pa je prepusten za kisik in vlažne hlape, kar pospešuje celjenje.

Obloge PolyMem se lahko uporabijo kot kombinirane primarne in sekundarne obloge rane ali kot sekundarna obloga. Ta izjemno udobna in vpojna obloga vleče na mesto rane tkivno tekočino, za katero je znano, da vsebuje naravne rastne faktorje in hranila. Obloga PolyMem Silver ima vgrajeno srebro (207 mikrogramov/cm<sup>2</sup>). Srebro oblogo ščiti pred mikrobnno kontaminacijo. Obloga PolyMem Silver kože ne obarva. Obloga PolyMem brez zdravil

- pomaga preprečevati in zmanjšati otekline, modrico in širjenje vnetja v sosednje, nepoškodovano tkivo
- pomaga zmanjšati tveganje okužbe kirurškega mesta
- pomaga preprečevati in lajša tako obstoječo bolečino kot tudi bolečino zaradi oskrbe rane
- pomaga pospešiti okrevanje in rehabilitacijo po posegu

#### INDIKACIJE ZA UPORABO PRI LJUDEH:

Za zdravljenje kirurških ran delne ali celotne debeline kože.

**KONTRAINDIKACIJE:** Niso znane.

**PREVIDNOSTNI UKREPI:** Samo za zunanjo uporabo • Obloge PolyMem niso združljive z oksidanti (raztopina vodikovega peroksida ali hipoklorita) • Ne sterilizirajte ponovno • Ne uporabljajte, če je ovojnjina odprta ali poškodovana • Samo za enkratno uporabo • Obloge ob nameščanju ne raztegujte • Izberite oblogo, ki zagotavlja prekritje reza z blazinico PolyMem; lepilo ne sme priti v stik z rezom • Obloge PolyMem ne morejo nadomestiti sredstev za zapiranje rane, kot so sponke, šivi ali lepilo za tkivo • Lepilo za tkivo naj se pred nanosom obloge povsem posuši, da se blazinica nanj ne zalepi • Pred postopki slikanja preverite, ali je treba oblogo odstraniti • Preprečite stik z elektrodami ali prevodnimi geli • Vzporedno lokalno zdravljenje rane se med uporabo oblog PolyMem ne priporoča. • Pazite na znake okužbe ali maceracije.

Obloge PolyMem se lahko uporabljajo ob prisotnih znakih okužbe, če je že uvedeno ustrezno zdravljenje vzroka okužbe. Uporaba oblog PolyMem Silver je priporočljiva, kadar se rana celi počasneje, so prisotni znaki okužbe ali

mikrobne obremenitve oziroma ko so pri bolniku prisotni dejavniki tveganja okužbe (npr. kontaminirana rana, slaba prehranjenost, sladkorna bolezen, okužbe v anamnezi itd.).

#### SHRANJEVANJE:

- Hranite v suhem prostoru na sobni temperaturi in vlagi.
- Rok uporabnosti je 5 leta od datuma izdelave, ki je zabeležen na ovojnini. Mere in izmere na pakiranju in nalepki so približne.

#### Prva namestitev obloge:

1. Rez pripravite skladno s protokolom ali navodili zdravnika. Mesto reza in kožo okoli reza sperite v skladu s protokolom, ki velja v operacijski sobi, nato pa temeljito posušite, da zagotovite dolgotrajno namestitev obloge.
2. Izberite oblogo, ki zagotavlja neposredni stik blazinice PolyMem z rezom.
3. Oblogo namestite. Najboljše rezultate boste dosegli, če blazinica PolyMem prekrije vse vnete ali poškodovane predele okoli reza. Obloge ob nameščanju ne raztegujte.
4. Pri rezu na kolenu naj bo, za optimalno namestitev obloge in tako zmanjšanje tveganja, da bi se koža ob krčenju/iztegovanju noge poškodovala, koleno skrčeno pod kotom približno od 45° do 60°.

#### Indikatorji za zamenjavo obloge

Oblogo prvič zamenjajte 3 do 5 dni po posegu.

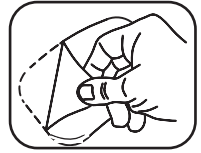
Drugi razlogi za zamenjavo:

- Blazinica je do 75% zasičena s tekočino ali krvjo
- Bolnik ali rana kaže znake okužbe
- Ob odpustu bolnika upoštevajte smernice ustanove ali kirurga
- Če epitelizacija reza ni popolna, namestite drugo oblogo PolyMem. Rane običajno pred nanosom druge obloge ni treba dodatno očistiti.

Uporaba obloge tudi po epitelizaciji izboljša dolgoročni izid zdravljenja. Vsak teden namestite novo oblogo, dokler ne izginejo vsi znaki vnetja. Zamenjajte oblogo, če se zmoči.

#### Menjavanje obloge:

Dvignite rob obloge, ga zapognite za 180° ter ga vlecite nazaj preko nameščene obloge. Pritisk na kožo na mestu stika obloge s kožo pomaga pri nežnem odstranjevanju. Nadaljujte po vsej dolžini in širini obloge.



O vseh resnih zapletih v povezavi s tem pripomočkom mora uporabnik in/ali bolnik poročati družbi Ferris Mfg. Corp. in pristojnemu organu države članice, v kateri ima uporabnik in/ali bolnik sedež.