

30°C (86°F)  
Να φυλάσσεται σε θερμοκρασία ≤30°C (86°F).

Να διατηρείται μακριά από το ηλιακό φως και πηγές θερμότητας.

Για μία μόνο χρήση. Μην επαναχρησιμοποιείτε.

Δεν είναι κατασκευασμένο από φυσικό ελαστικό λάτεξ.

Μη χρησιμοποιείτε το προϊόν εάν η συσκευασία έχει υποστεί βλάβη ή έχει ανοιχθεί.



FERRIS MFG. CORP.  
5133 Northeast Parkway  
Fort Worth, TX 76106-1822 U.S.A.  
Toll Free U.S.A.: 800-765-9636  
International: +1 817-900-1301  
www.polymem.com • info@polymem.com

© 2017, 2021 Ferris Mfg. Corp.® or ™ indicate trademark

**PolyMem**<sup>®</sup>  
SILVER

### Instructions for Use

REF 1823 - 2.0" x 3.0" - (5,0 cm x 7,6 cm)

REF 1853 - 5.0" x 3.5" - (12,7 cm x 8,8 cm)

REF 1886 - 6.5" x 8.2" - (16,5 cm x 20,9 cm)

REF 1709 - 7.2" x 7.8" - (18,4 cm x 20,0 cm)



Emergo Europe  
Prinsessegracht 20  
2514 AP The Hague  
The Netherlands



FMC-5900 REV.2 0522

30°C (86°F)  
Να φυλάσσεται σε θερμοκρασία ≤30°C (86°F).

Να διατηρείται μακριά από το ηλιακό φως και πηγές θερμότητας.

Για μία μόνο χρήση. Μην επαναχρησιμοποιείτε.

Δεν είναι κατασκευασμένο από φυσικό ελαστικό λάτεξ.

Μη χρησιμοποιείτε το προϊόν εάν η συσκευασία έχει υποστεί βλάβη ή έχει ανοιχθεί.



FERRIS MFG. CORP.  
5133 Northeast Parkway  
Fort Worth, TX 76106-1822 U.S.A.  
Toll Free U.S.A.: 800-765-9636  
International: +1 817-900-1301  
www.polymem.com • info@polymem.com

© 2017, 2021 Ferris Mfg. Corp.® or ™ indicate trademark

**PolyMem**<sup>®</sup>  
SILVER

### Instructions for Use

REF 1823 - 2.0" x 3.0" - (5,0 cm x 7,6 cm)

REF 1853 - 5.0" x 3.5" - (12,7 cm x 8,8 cm)

REF 1886 - 6.5" x 8.2" - (16,5 cm x 20,9 cm)

REF 1709 - 7.2" x 7.8" - (18,4 cm x 20,0 cm)

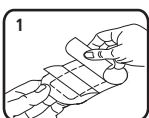


Emergo Europe  
Prinsessegracht 20  
2514 AP The Hague  
The Netherlands

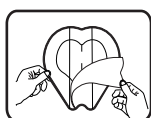


FMC-5900 REV.2 0522

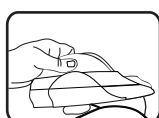
## Αυτοκόλλητο επίθεμα με άργυρο PolyMem®



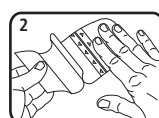
Βήμα 1. Αφαιρέστε τη μία πλευρά της κολλητικής μεμβράνης αποδέσμευσης.



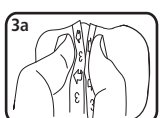
Ιερού οστού/οβάλ #8 Αφαιρέστε την κεντρική επένδυση. Λάβετε υπόψη ότι το επίθεμα είναι διάτρητο για να επιτρέψει την αναδύλιση.



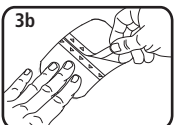
Ιερού οστού/οβάλ #8 Διπλώστε απαλά το επίθεμα στη μέση και κρατήστε το από τα δύο «φτερά».



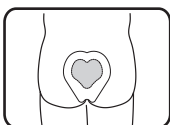
Βήμα 2. Εφαρμόστε επάνω στο τραύμα. Με αργές κινήσεις αφαιρέστε την υπόλοιπη επένδυση, ενώ πιέζετε το αυτοκόλλητο επάνω στο δέρμα.



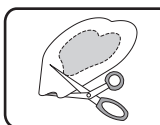
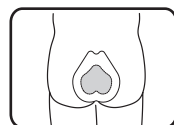
Βήμα 3α. Τοιμήστε ελαφρώς το επίθεμα στο σημείο όπου ενώνονται οι δύο λευκές ταινίες στην άκρη του επιθέματος. Αυτό θα έχει ως αποτέλεσμα να αρχίσει να σηκώνεται το φύλλο κάλυψης.



Βήμα 3β. Να αφαιρείτε ένα φύλλο κάλυψης κάθε φορά. Ισιώστε απαλά τη λεπτή μεμβράνη καθώς αφαιρείται το κάθε φύλλο κάλυψης.



ΣΗΜΕΙΩΣΗ: Το επίθεμα ιερού οστού είναι σχεδιασμένο για εφαρμογή με διαφορετικό προσανατολισμό για να καλύπτει καλύτερα το τραύμα. Το επίθεμα μπορεί επίσης να τροποποιηθεί ή να περικοπεί για να προσαρμοστεί σε τραύματα διαφορετικών σχημάτων.



### ΠΕΡΙΓΡΑΦΗ

Τα επιθέματα πολυμερικής μεμβράνης PolyMem είναι κατασκευασμένα από υδροφιλικό στρώμα που περιέχει (1) ασφαλές προϊόν καθαρισμού των τραυμάτων, (2) ενυδατικό γλυκερίνης και (3) υπεραπορροφητικές ουσίες. Τα επιθέματα έχουν ένα λεπτό επίστρωμα πολυουρεθάνης το οποίο αναπνέει και βοηθά στην αποφυγή της επιμόλυνσης. Τα επιθέματα ενδέχεται να χρησιμοποιηθούν ως πρωτεύον επίθεμα, δευτερεύον επίθεμα ή συνδυασμό πρωτεύοντος και δευτερεύοντος επιθέματος.

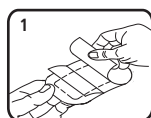
Τα επιθέματα PolyMem MAX™ έχουν την ίδια πολυμερική μεμβράνη με τα επιθέματα PolyMem, αλλά το MAX είναι παχύτερο και έχει υψηλότερο MNTR για τη διαχείριση περισσότερων υγρών. Τα προϊόντα PolyMem με άργυρο εμπεριέχουν πολύ μικροσκοπικά σωματίδια αργύρου και δεν θα χρωματίσουν το δέρμα. Ο άργυρος ενεργεί στο

εσωτερικό του επιθέματος προστατεύοντας από τη μικροβιακή επιμόλυνση. Περιεκτικότητα σε άργυρο ανά εμβαδόν κατά προσέγγιση (μg/cm<sup>2</sup>) PolyMem Silver 124 PolyMem Silver MAX 207.

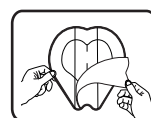
Τα επιθέματα PolyMem χωρίς προσθήκη φαρμάκου βοηθούν στα εξής:

- αποτελεσματική διαχείριση και απούλωση των τραυμάτων
- απορρόφηση υγρών και παροχή υγρού περιβάλλοντος επούλωσης
- ελαχιστοποίηση και ανακούφιση του επίμονου και διαδικαστικού άλγους στο τραύμα
- μείωση του οιδήματος, των μωλώπων και της διάδοσης της φλεγμονής στους περιβάλλοντες υγιείς ιστούς

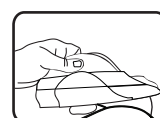
## Αυτοκόλλητο επίθεμα με άργυρο PolyMem®



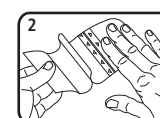
Βήμα 1. Αφαιρέστε τη μία πλευρά της κολλητικής μεμβράνης αποδέσμευσης.



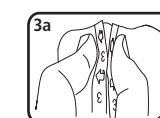
Ιερού οστού/οβάλ #8 Αφαιρέστε την κεντρική επένδυση. Λάβετε υπόψη ότι το επίθεμα είναι διάτρητο για να επιτρέψει την αναδύλιση.



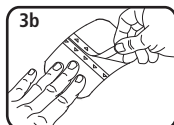
Ιερού οστού/οβάλ #8 Διπλώστε απαλά το επίθεμα στη μέση και κρατήστε το από τα δύο «φτερά».



Βήμα 2. Εφαρμόστε επάνω στο τραύμα. Με αργές κινήσεις αφαιρέστε την υπόλοιπη επένδυση, ενώ πιέζετε το αυτοκόλλητο επάνω στο δέρμα.



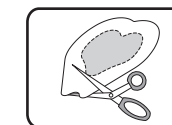
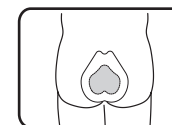
Βήμα 3α. Τοιμήστε ελαφρώς το επίθεμα στο σημείο όπου ενώνονται οι δύο λευκές ταινίες στην άκρη του επιθέματος. Αυτό θα έχει ως αποτέλεσμα να αρχίσει να σηκώνεται το φύλλο κάλυψης.



Βήμα 3β. Να αφαιρείτε ένα φύλλο κάλυψης κάθε φορά. Ισιώστε απαλά τη λεπτή μεμβράνη καθώς αφαιρείται το κάθε φύλλο κάλυψης.



ΣΗΜΕΙΩΣΗ: Το επίθεμα ιερού οστού είναι σχεδιασμένο για εφαρμογή με διαφορετικό προσανατολισμό για να καλύπτει καλύτερα το τραύμα. Το επίθεμα μπορεί επίσης να τροποποιηθεί ή να περικοπεί για να προσαρμοστεί σε τραύματα διαφορετικών σχημάτων.



### ΠΕΡΙΓΡΑΦΗ

Τα επιθέματα πολυμερικής μεμβράνης PolyMem είναι κατασκευασμένα από υδροφιλικό στρώμα που περιέχει (1) ασφαλές προϊόν καθαρισμού των τραυμάτων, (2) ενυδατικό γλυκερίνης και (3) υπεραπορροφητικές ουσίες. Τα επιθέματα έχουν ένα λεπτό επίστρωμα πολυουρεθάνης το οποίο αναπνέει και βοηθά στην αποφυγή της επιμόλυνσης. Τα επιθέματα ενδέχεται να χρησιμοποιηθούν ως πρωτεύον επίθεμα, δευτερεύον επίθεμα ή συνδυασμό πρωτεύοντος και δευτερεύοντος επιθέματος.

Τα επιθέματα PolyMem MAX™ έχουν την ίδια πολυμερική μεμβράνη με τα επιθέματα PolyMem, αλλά το MAX είναι παχύτερο και έχει υψηλότερο MNTR για τη διαχείριση περισσότερων υγρών. Τα προϊόντα PolyMem με άργυρο εμπεριέχουν πολύ μικροσκοπικά σωματίδια αργύρου και δεν θα χρωματίσουν το δέρμα. Ο άργυρος ενεργεί στο

εσωτερικό του επιθέματος προστατεύοντας από τη μικροβιακή επιμόλυνση. Περιεκτικότητα σε άργυρο ανά εμβαδόν κατά προσέγγιση (μg/cm<sup>2</sup>) PolyMem Silver 124 PolyMem Silver MAX 207.

Τα επιθέματα PolyMem χωρίς προσθήκη φαρμάκου βοηθούν στα εξής:

- αποτελεσματική διαχείριση και απούλωση των τραυμάτων
- απορρόφηση υγρών και παροχή υγρού περιβάλλοντος επούλωσης
- ελαχιστοποίηση και ανακούφιση του επίμονου και διαδικαστικού άλγους στο τραύμα
- μείωση του οιδήματος, των μωλώπων και της διάδοσης της φλεγμονής στους περιβάλλοντες υγιείς ιστούς

## ΕΝΔΕΙΞΕΙΣ

**Υπό την καθοδήγηση ενός επαγγελματία του τομέα της υγείας**, για τη διαχείριση σοβαρών τραυμάτων, όπως τα περισσότερα μερικού και ολικού πάχους τραύματα, συμπεριλαμβανομένων των εξής:

- Έλκη πίεσης (στάδια I-IV) • Έλκη λόγω φλεβικής στάσης • Οξέα τραύματα • Έλκη ποδιών
- Δότεριες και λήπτριες περιοχές (μοσχεύματα)
- Λύση της συνέχειας του δέρματος • Διαβητικά έλκη
- Δερματολογικές διαταραχές • Εγκαυματα 1ου και 2ου βαθμού • Χειρουργικά τραύματα • Φλεβικά έλκη

## ΠΡΟΦΥΛΑΞΕΙΣ

- Αποκλειστικά για εξωτερική χρήση
  - Τα επιθέματα PolyMem δεν είναι συμβατά με οξειδωτικούς παράγοντες (υπεροξειδίο του υδρογόνου ή υποχλωριώδη διαλύματα)
  - Πριν από την εκτέλεση διαδικασιών απεικόνισης, προσδιορίστε εάν θα πρέπει να αφαιρεθεί το επίθεμα
  - Αποφύγετε την επαφή με ηλεκτρόδια ή αγώγιμα τζελ
  - Δεν συνιστάται η χορήγηση τοπικών θεραπειών σε συνδυασμό με τα επιθέματα PolyMem
  - Να είστε σε ετοιμότητα για ενδείξεις λοίμωξης ή διαβροχής
  - Μη χρησιμοποιείτε το προϊόν και διακόψτε τη χρήση σε άτομα με ενδείξεις ευαισθησίας, ερεθισμού ή αλλεργίας στο επίθεμα ή στα υλικά του
  - Προορίζεται για μία χρήση από ένα άτομο.
- Μην επαναχρησιμοποιείτε το προϊόν. Η επαναχρησιμοποίηση ενδέχεται να υποβαθμίσει τις ιδιότητες, να εξαπλώσει την επιμόλυνση και να αυξήσει τον κίνδυνο λοίμωξης.

**Τα επιθέματα PolyMem ενδέχεται να χρησιμοποιηθούν σε περίπτωση που παρουσιαστούν σημεία λοίμωξης εάν έχει χορηγηθεί η κατάλληλη φαρμακευτική αγωγή που αντιμετωπίζει την αιτία της λοίμωξης.**

Τα επιθέματα με άργυρο PolyMem συνιστώνται όταν ένα τραύμα επιδεικνύει καθυστερημένη επούλωση, σημεία λοίμωξης ή αυξημένο βιολογικό φορτίο, ή ο ασθενής έχει παράγοντες κινδύνου λοίμωξης (όπως μολυσμένο τραύμα, κακή διατροφή, διαβήτης, ιστορικό λοίμωξης, κτλ.)

**Να φυλάσσεται σε θερμοκρασία δωματίου ≤30°C (86°F). Παρεκβάσεις επιτρέπονται ≤55°C (131°F) αλλά θα πρέπει να ελαχιστοποιούνται.**

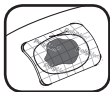
**Να απορρίπτεται** όπως συνηθίζεται για τα βιολογικά επικίνδυνα απόβλητα.

**Οι διαστάσεις** είναι κατά προσέγγιση.

## ΟΔΗΓΕΣ

### Αρχική εφαρμογή

1. Προετοιμάστε το τραύμα σύμφωνα με το πρωτόκολλο ή σύμφωνα με τις οδηγίες ενός ιατρού ή άλλου παραγγέλλοντος κλινικού ιατρού.
2. Επιλέξτε ένα επίθεμα με πίστρωμα μεμβράνης ¼” – 2” (0,6 – 5 cm) μεγαλύτερο από το τραύμα. Το επίθεμα θα πρέπει επίσης να καλύπτει οποιαδήποτε ερεθισμένη ή κατεστραμμένη περιοχή γύρω από το τραύμα.
3. Σε περίπτωση ξηρών τραυμάτων, νοτίστε ελαφρώς το επίθεμα ή αφήστε το τραύμα υγρό μετά την προετοιμασία.
- Για καλή προσκόλληση, βεβαιωθείτε ότι το δέρμα είναι καθαρό και στεγνό.
4. Μετά την εφαρμογή, σχεδιάστε το περίγραμμο του τραύματος πάνω από το επίθεμα ώστε να γνωρίζετε πότε πρέπει να γίνει αλλαγή.



## Χρήση

1. Ενδέχεται να παρατηρηθεί δραματική αύξηση των υγρών του τραύματος κατά τη διάρκεια των πρώτων ημερών λόγω της έλξης υγρών. Αυτό είναι συχνό και υποδεικνύει ότι το επίθεμα λειτουργεί.
2. Κρατήστε στεγνό το επίθεμα και διατηρήστε το στη θέση του κατά τη διάρκεια του μπάνιου. Αλλάξτε το επίθεμα εάν βραχεί.

## Αλλαγή επιθέματος

1. Στην περίπτωση εξιδρωματικού τραύματος, θα παρατηρηθεί υγρό στο πάνω μέρος. Αλλάξτε προτού φθάσει υγρό στο όριο του τραύματος, ή όπως ορίζει η ορθή πρακτική, ή μετά από 7 ημέρες κατά μέγιστο. Αλλάξτε αμέσως εάν φθάσει υγρό στην άκρη της μεμβράνης του επιθέματος.
  2. Ενδέχεται να χρειαστούν συχνότερες αλλαγές λόγω διαταραγμένου ανοσοποιητικού συστήματος, διαβήτη, λοίμωξης, υπερκοκκιοποίησης, διαβροχής ιστού, ή για τη διευκόλυνση της απομάκρυνσης μη βιώσιμου ιστού.
  3. Αλλαγή επιθέματος: Σηκώστε την άκρη του επιθέματος. Χρησιμοποιώντας την τεχνική αφαίρεσης 180 μοιρών, ξεκολλήστε τραβώντας το επίθεμα προς τα πίσω. Η πίεση του δέρματος στη συμβολή δέρματος/αυτοκόλλητου εξασφαλίζει ήπια αφαίρεση. Συνεχίστε καθ’ όλο το μήκος και πλάτος του επιθέματος.
  4. Εάν η παρουσία πηγμένου αίματος ή ξηρού εξιδρώματος έχει ως αποτέλεσμα το επίθεμα να προσκολληθεί σε δέρμα ή τρίχες, χρησιμοποιήστε μικρή ποσότητα φυσιολογικού ορού ή νερού για να μαλακώσετε απαλά και να χαλαρώσετε το επίθεμα. Καθαρίστε το άθικτο δέρμα γύρω από το τραύμα.
  5. Αντιμετωπίστε τις αλλαγές επιθέματος σύμφωνα με το πρωτόκολλο ή σύμφωνα με τις οδηγίες ιατρού ή άλλου παραγγέλλοντος κλινικού ιατρού. Στις περισσότερες περιπτώσεις, όταν χρησιμοποιείτε PolyMem, δεν χρειάζεται να περάσετε ή να καθαρίσετε το τραύμα κατά τη διάρκεια των αλλαγών εκτός κι αν το τραύμα έχει υποστεί λοίμωξη ή επιμόλυνση. Το PolyMem έχει σχεδιαστεί για τον συνεχή καθαρισμό του τραύματος και δεν αφήνει κατάλοιπα που πρέπει να αφαιρεθούν.
- Ο υπερβολικός καθαρισμός ενδέχεται να τραυματίσει τον αναγεννώμενο ιστό και να καθυστερήσει την επούλωση του τραύματος.**

## Παρατηρήσεις κατά τη διάρκεια της χρήσης ή αλλαγής

- Κατά τη διάρκεια της φυσιολογικής επούλωσης, το τραύμα μπορεί να φαίνεται ότι μεγαλώνει κατά τη διάρκεια των πρώτων αλλαγών επιθέματος επειδή ο οργανισμός απομακρύνει τον μη βιώσιμο ιστό με φυσικό τρόπο. Εάν το τραύμα συνεχίσει να μεγαλώνει, συμβουλευτείτε έναν ειδικό.
- Τα επιθέματα PolyMem συμβάλλουν στην ενίσχυση του σχηματισμού νέων αιμοφόρων αγγείων επομένως συχνά παρατηρείται υγρό με κηλίδες αίματος στο τραύμα και στα επιθέματα κατά τη διάρκεια των αλλαγών.
- Να είστε σε ετοιμότητα για σημεία και συμπτώματα όπως, αυξημένη ερυθρότητα, φλεγμονή, άλγος, έξαψη, οσμή, λεύκανση, ευθραυστότητα, υπερτροφία ή έλλειψη επούλωσης. Συμβουλευτείτε έναν επαγγελματία για προβληματικές καταστάσεις όπως λοίμωξη, ερεθισμός, ευαισθησία, αλλεργία, διαβροχή ή υπερκοκκιοποίηση.

Τυχόν σοβαρό συμβάν που συνέβη σε σχέση με αυτήν τη συσκευή θα πρέπει να αναφέρεται, από τον χρήστη ή/και τον ασθενή στη Ferris Mfg. Corp. και στην αρμόδια αρχή του κράτους μέλους στο οποίο βρίσκεται ο χρήστης ή/και ο ασθενής.

## ΕΝΔΕΙΞΕΙΣ

**Υπό την καθοδήγηση ενός επαγγελματία του τομέα της υγείας**, για τη διαχείριση σοβαρών τραυμάτων, όπως τα περισσότερα μερικού και ολικού πάχους τραύματα, συμπεριλαμβανομένων των εξής:

- Έλκη πίεσης (στάδια I-IV) • Έλκη λόγω φλεβικής στάσης • Οξέα τραύματα • Έλκη ποδιών
- Δότεριες και λήπτριες περιοχές (μοσχεύματα)
- Λύση της συνέχειας του δέρματος • Διαβητικά έλκη
- Δερματολογικές διαταραχές • Εγκαυματα 1ου και 2ου βαθμού • Χειρουργικά τραύματα • Φλεβικά έλκη

## ΠΡΟΦΥΛΑΞΕΙΣ

- Αποκλειστικά για εξωτερική χρήση
  - Τα επιθέματα PolyMem δεν είναι συμβατά με οξειδωτικούς παράγοντες (υπεροξειδίο του υδρογόνου ή υποχλωριώδη διαλύματα)
  - Πριν από την εκτέλεση διαδικασιών απεικόνισης, προσδιορίστε εάν θα πρέπει να αφαιρεθεί το επίθεμα
  - Αποφύγετε την επαφή με ηλεκτρόδια ή αγώγιμα τζελ
  - Δεν συνιστάται η χορήγηση τοπικών θεραπειών σε συνδυασμό με τα επιθέματα PolyMem
  - Να είστε σε ετοιμότητα για ενδείξεις λοίμωξης ή διαβροχής
  - Μη χρησιμοποιείτε το προϊόν και διακόψτε τη χρήση σε άτομα με ενδείξεις ευαισθησίας, ερεθισμού ή αλλεργίας στο επίθεμα ή στα υλικά του
  - Προορίζεται για μία χρήση από ένα άτομο.
- Μην επαναχρησιμοποιείτε το προϊόν. Η επαναχρησιμοποίηση ενδέχεται να υποβαθμίσει τις ιδιότητες, να εξαπλώσει την επιμόλυνση και να αυξήσει τον κίνδυνο λοίμωξης.

**Τα επιθέματα PolyMem ενδέχεται να χρησιμοποιηθούν σε περίπτωση που παρουσιαστούν σημεία λοίμωξης εάν έχει χορηγηθεί η κατάλληλη φαρμακευτική αγωγή που αντιμετωπίζει την αιτία της λοίμωξης.**

Τα επιθέματα με άργυρο PolyMem συνιστώνται όταν ένα τραύμα επιδεικνύει καθυστερημένη επούλωση, σημεία λοίμωξης ή αυξημένο βιολογικό φορτίο, ή ο ασθενής έχει παράγοντες κινδύνου λοίμωξης (όπως μολυσμένο τραύμα, κακή διατροφή, διαβήτης, ιστορικό λοίμωξης, κτλ.)

**Να φυλάσσεται σε θερμοκρασία δωματίου ≤30°C (86°F). Παρεκβάσεις επιτρέπονται ≤55°C (131°F) αλλά θα πρέπει να ελαχιστοποιούνται.**

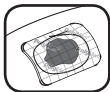
**Να απορρίπτεται** όπως συνηθίζεται για τα βιολογικά επικίνδυνα απόβλητα.

**Οι διαστάσεις** είναι κατά προσέγγιση.

## ΟΔΗΓΕΣ

### Αρχική εφαρμογή

1. Προετοιμάστε το τραύμα σύμφωνα με το πρωτόκολλο ή σύμφωνα με τις οδηγίες ενός ιατρού ή άλλου παραγγέλλοντος κλινικού ιατρού.
2. Επιλέξτε ένα επίθεμα με πίστρωμα μεμβράνης ¼” – 2” (0,6 – 5 cm) μεγαλύτερο από το τραύμα. Το επίθεμα θα πρέπει επίσης να καλύπτει οποιαδήποτε ερεθισμένη ή κατεστραμμένη περιοχή γύρω από το τραύμα.
3. Σε περίπτωση ξηρών τραυμάτων, νοτίστε ελαφρώς το επίθεμα ή αφήστε το τραύμα υγρό μετά την προετοιμασία.
- Για καλή προσκόλληση, βεβαιωθείτε ότι το δέρμα είναι καθαρό και στεγνό.
4. Μετά την εφαρμογή, σχεδιάστε το περίγραμμο του τραύματος πάνω από το επίθεμα ώστε να γνωρίζετε πότε πρέπει να γίνει αλλαγή.



## Χρήση

1. Ενδέχεται να παρατηρηθεί δραματική αύξηση των υγρών του τραύματος κατά τη διάρκεια των πρώτων ημερών λόγω της έλξης υγρών. Αυτό είναι συχνό και υποδεικνύει ότι το επίθεμα λειτουργεί.
2. Κρατήστε στεγνό το επίθεμα και διατηρήστε το στη θέση του κατά τη διάρκεια του μπάνιου. Αλλάξτε το επίθεμα εάν βραχεί.

## Αλλαγή επιθέματος

1. Στην περίπτωση εξιδρωματικού τραύματος, θα παρατηρηθεί υγρό στο πάνω μέρος. Αλλάξτε προτού φθάσει υγρό στο όριο του τραύματος, ή όπως ορίζει η ορθή πρακτική, ή μετά από 7 ημέρες κατά μέγιστο. Αλλάξτε αμέσως εάν φθάσει υγρό στην άκρη της μεμβράνης του επιθέματος.
  2. Ενδέχεται να χρειαστούν συχνότερες αλλαγές λόγω διαταραγμένου ανοσοποιητικού συστήματος, διαβήτη, λοίμωξης, υπερκοκκιοποίησης, διαβροχής ιστού, ή για τη διευκόλυνση της απομάκρυνσης μη βιώσιμου ιστού.
  3. Αλλαγή επιθέματος: Σηκώστε την άκρη του επιθέματος. Χρησιμοποιώντας την τεχνική αφαίρεσης 180 μοιρών, ξεκολλήστε τραβώντας το επίθεμα προς τα πίσω. Η πίεση του δέρματος στη συμβολή δέρματος/αυτοκόλλητου εξασφαλίζει ήπια αφαίρεση. Συνεχίστε καθ’ όλο το μήκος και πλάτος του επιθέματος.
  4. Εάν η παρουσία πηγμένου αίματος ή ξηρού εξιδρώματος έχει ως αποτέλεσμα το επίθεμα να προσκολληθεί σε δέρμα ή τρίχες, χρησιμοποιήστε μικρή ποσότητα φυσιολογικού ορού ή νερού για να μαλακώσετε απαλά και να χαλαρώσετε το επίθεμα. Καθαρίστε το άθικτο δέρμα γύρω από το τραύμα.
  5. Αντιμετωπίστε τις αλλαγές επιθέματος σύμφωνα με το πρωτόκολλο ή σύμφωνα με τις οδηγίες ιατρού ή άλλου παραγγέλλοντος κλινικού ιατρού. Στις περισσότερες περιπτώσεις, όταν χρησιμοποιείτε PolyMem, δεν χρειάζεται να περάσετε ή να καθαρίσετε το τραύμα κατά τη διάρκεια των αλλαγών εκτός κι αν το τραύμα έχει υποστεί λοίμωξη ή επιμόλυνση. Το PolyMem έχει σχεδιαστεί για τον συνεχή καθαρισμό του τραύματος και δεν αφήνει κατάλοιπα που πρέπει να αφαιρεθούν.
- Ο υπερβολικός καθαρισμός ενδέχεται να τραυματίσει τον αναγεννώμενο ιστό και να καθυστερήσει την επούλωση του τραύματος.**

## Παρατηρήσεις κατά τη διάρκεια της χρήσης ή αλλαγής

- Κατά τη διάρκεια της φυσιολογικής επούλωσης, το τραύμα μπορεί να φαίνεται ότι μεγαλώνει κατά τη διάρκεια των πρώτων αλλαγών επιθέματος επειδή ο οργανισμός απομακρύνει τον μη βιώσιμο ιστό με φυσικό τρόπο. Εάν το τραύμα συνεχίσει να μεγαλώνει, συμβουλευτείτε έναν ειδικό.
- Τα επιθέματα PolyMem συμβάλλουν στην ενίσχυση του σχηματισμού νέων αιμοφόρων αγγείων επομένως συχνά παρατηρείται υγρό με κηλίδες αίματος στο τραύμα και στα επιθέματα κατά τη διάρκεια των αλλαγών.
- Να είστε σε ετοιμότητα για σημεία και συμπτώματα όπως, αυξημένη ερυθρότητα, φλεγμονή, άλγος, έξαψη, οσμή, λεύκανση, ευθραυστότητα, υπερτροφία ή έλλειψη επούλωσης. Συμβουλευτείτε έναν επαγγελματία για προβληματικές καταστάσεις όπως λοίμωξη, ερεθισμός, ευαισθησία, αλλεργία, διαβροχή ή υπερκοκκιοποίηση.

Τυχόν σοβαρό συμβάν που συνέβη σε σχέση με αυτήν τη συσκευή θα πρέπει να αναφέρεται, από τον χρήστη ή/και τον ασθενή στη Ferris Mfg. Corp. και στην αρμόδια αρχή του κράτους μέλους στο οποίο βρίσκεται ο χρήστης ή/και ο ασθενής.

