

-30°C (86°F)

Shranjujte pri temperaturi ≤30°C (86°F).



Hranite zaščiteno pred sončno svetlobo in vročino.



Samo za enkratno uporabo. Ne uporabljajte ponovno.



Ne vsebuje naravnega lateksa.



Ne uporabljajte, če je ovojnina poškodovana ali odprta.

PolyMem®

SILVER

Navodila za uporabo

REF 1823 - 2.0" x 3.0" - (5,0 cm x 7,6 cm)

REF 1853 - 5.0" x 3.5" - (12,7 cm x 8,8 cm)

REF 1886 - 6.5" x 8.2" - (16,5 cm x 20,9 cm)

REF 1709 - 7.2" x 7.8" - (18,4 cm x 20,0 cm)

30°C (86°F)

Shranjujte pri temperaturi ≤30°C (86°F).



Hranite zaščiteno pred sončno svetlobo in vročino.



Samo za enkratno uporabo. Ne uporabljajte ponovno.



Ne vsebuje naravnega lateksa.



Ne uporabljajte, če je ovojnina poškodovana ali odprta.

PolyMem®

SILVER

Navodila za uporabo

REF 1823 - 2.0" x 3.0" - (5,0 cm x 7,6 cm)

REF 1853 - 5.0" x 3.5" - (12,7 cm x 8,8 cm)

REF 1886 - 6.5" x 8.2" - (16,5 cm x 20,9 cm)

REF 1709 - 7.2" x 7.8" - (18,4 cm x 20,0 cm)



FERRIS MFG. CORP.
5133 Northeast Parkway
Fort Worth, TX 76106-1822 U.S.A.
Toll Free U.S.A.: 800-765-9636

International: +1 817-900-1301, v Sloveniji: 01 542 5111
www.polymem.com • info@polymem.com

© 2017, 2021 Ferris Mfg. Corp. ® ali ™ označujeta blagovno znamko



Emergo Europe
Prinsessegracht 20
2514 AP The Hague
The Netherlands



FMC-5907 REV.3 0922



FERRIS MFG. CORP.
5133 Northeast Parkway
Fort Worth, TX 76106-1822 U.S.A.
Toll Free U.S.A.: 800-765-9636

International: +1 817-900-1301, v Sloveniji: 01 542 5111
www.polymem.com • info@polymem.com

© 2017, 2021 Ferris Mfg. Corp. ® ali ™ označujeta blagovno znamko

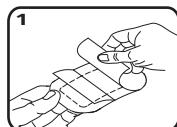


Emergo Europe
Prinsessegracht 20
2514 AP The Hague
The Netherlands

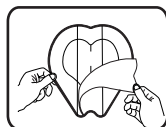


FMC-5907 REV.3 0922

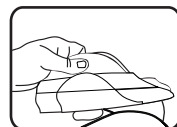
SI Obloga z lepljivim filmom PolyMem® Silver



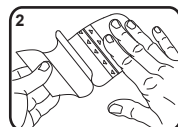
1. korak: Odstranite eno polovico zaščite za lepilo.



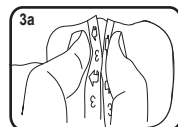
Sakralna/ovalna št. 8
Odstranite srednji sloj.
Obloga je perforirana, da jo lahko zgibate.



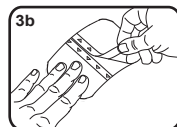
Sakralna/ovalna št. 8:
Nežno prepognite oblogo na polovico in jo držite za obe „krili“.



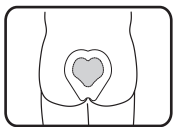
Korak 2. Oblogo namestite na rano. Med pritiskanjem lepljivega sloja na kožo, počasi odstranjajte preostalo polovico zaščite.



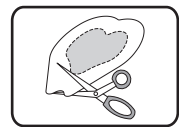
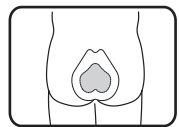
3a. korak: Nežno stisnite rob obloge, kjer se stikata bela trakova. To privdigne zgornjo zaščitno plast.



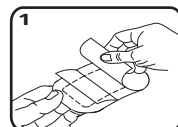
3b. korak: Eno za drugo odstranite še obe zgornji zaščiti. Po vsaki odstranitvi zaščite nežno poravnajte tanek film obloge.



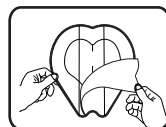
OPOMBA: Sakralna obloga je zasnovana za namestitev v različnih položajih, da kar najbolj prekrije rano. Oblogo lahko prilagajate ali prirežete, da se prilaga različnim oblikam rane.



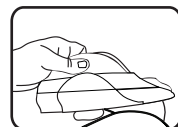
SI Obloga z lepljivim filmom PolyMem® Silver



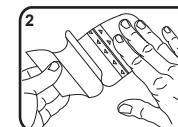
1. korak: Odstranite eno polovico zaščite za lepilo.



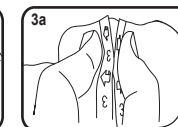
Sakralna/ovalna št. 8
Odstranite srednji sloj.
Obloga je perforirana, da jo lahko zgibate.



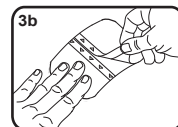
Sakralna/ovalna št. 8:
Nežno prepognite oblogo na polovico in jo držite za obe „krili“.



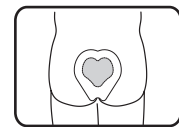
Korak 2. Oblogo namestite na rano. Med pritiskanjem lepljivega sloja na kožo, počasi odstranjajte preostalo polovico zaščite.



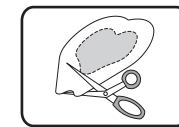
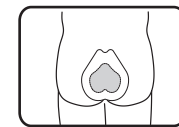
3a. korak: Nežno stisnite rob obloge, kjer se stikata bela trakova. To privdigne zgornjo zaščitno plast.



3b. korak: Eno za drugo odstranite še obe zgornji zaščiti. Po vsaki odstranitvi zaščite nežno poravnajte tanek film obloge.



OPOMBA: Sakralna obloga je zasnovana za namestitev v različnih položajih, da kar najbolj prekrije rano. Oblogo lahko prilagajate ali prirežete, da se prilaga različnim oblikam rane.



OPIS

Polimerna membrana oblog PolyMem je izdelana iz poliuretanske osnove, ki dobro vpija vlago in vsebuje: (1) varno sredstvo za čiščenje ran, (2) vlažilno sredstvo glicerina in (3) supervpojna sredstva. Obloge so na zunanji strani prevlečene s tankim poliuretanskim filmom, ki diha in rano ščiti pred kontaminacijo. Obloge se lahko uporabijo kot primarne, sekundarne ali kombinirane primarne in sekundarne obloge. Obloge PolyMem MAX™ imajo enako polimerno membrano kot obloge PolyMem, le da je MAX debelejši in ima višji MVTR (prehod vodne pare), za rane z več izločka.

Obloge s srebrom PolyMem Silver vsebujejo zelo drobne delce srebra in ne obarvajo kože. Srebro deluje znotraj obloge in ščiti pred mikrobo kontaminacijo. Približna vsebnost srebra na površino v µg/cm² je za PolyMem 124 in za PolyMem Silver MAX 207.

Obloge PolyMem brez dodatka zdravilnih učinkovin pomagajo pri

- učinkoviti oskrbi in celjenju ran,
- vpijanju izločka in vzdrževanju vlažnega okolja za celjenje rane,
- zmanjšanju in lajšanju trdovratne bolečine in bolečine zaradi oskrbe rane ter
- zmanjšanju oteklina, podplutb in omejevanju širjenja vnetja v nepoškodovano okolno tkivo.

OPIS

Polimerna membrana oblog PolyMem je izdelana iz poliuretanske osnove, ki dobro vpija vlago in vsebuje: (1) varno sredstvo za čiščenje ran, (2) vlažilno sredstvo glicerina in (3) supervpojna sredstva. Obloge so na zunanji strani prevlečene s tankim poliuretanskim filmom, ki diha in rano ščiti pred kontaminacijo. Obloge se lahko uporabijo kot primarne, sekundarne ali kombinirane primarne in sekundarne obloge. Obloge PolyMem MAX™ imajo enako polimerno membrano kot obloge PolyMem, le da je MAX debelejši in ima višji MVTR (prehod vodne pare), za rane z več izločka.

Obloge s srebrom PolyMem Silver vsebujejo zelo drobne delce srebra in ne obarvajo kože. Srebro deluje znotraj obloge in ščiti pred mikrobo kontaminacijo. Približna vsebnost srebra na površino v µg/cm² je za PolyMem 124 in za PolyMem Silver MAX 207.

Obloge PolyMem brez dodatka zdravilnih učinkovin pomagajo pri

- učinkoviti oskrbi in celjenju ran,
- vpijanju izločka in vzdrževanju vlažnega okolja za celjenje rane,
- zmanjšanju in lajšanju trdovratne bolečine in bolečine zaradi oskrbe rane ter
- zmanjšanju oteklina, podplutb in omejevanju širjenja vnetja v nepoškodovano okolno tkivo.

INDIKACIJE ZA UPORABO PRI LJUDEH

Pod nadzorom zdravstvenega delavca za obravnavo zahtevnejših ran, kot je večina ran, ki segajo skozi delno ali vso debelino kože, vključujoč:

- poškodbe zaradi pritiska (stopnje I-IV)
- razjede zaradi žilnih zastojev • akutne rane • golenja razjeda
- odvzema in prejema mesta pri presaditvah • raztrganine kože
- diabetične razjede • dermatološke bolezni • opeklina 1. in 2. stopnje • kirurške rane • razjede žilne etiologije

PREVIDNOSTNI UKREPI

- Samo za zunanjo uporabo • Obloge PolyMem niso združljive z oksidirajočimi snovmi (vodikov peroksid, raztopine hipoklorita).
- Pred postopki medicinskega slikanja preverite, ali je treba oblogo odstraniti. • Izogibajte se stiku z elektrodami ali prevodnimi geli.
- Med uporabo obloge PolyMem se ne priporoča lokalnega zdravljenja. • Bodite pozorni na znake okužbe ali maceracije.
- Ne uporabljajte oz. prenehajte z uporabo pri ljudeh, ki kažejo znake preobčutljivosti, draženja ali alergije na oblogo ali materiale v oblogi. • Obloga je namenjena za enkratno uporabo pri eni osebi. Ne uporabljajte je ponovno. Ponovna uporaba lahko poslabša njene lastnosti, širi kontaminacijo in poveča nevarnost okužbe.

Obloge PolyMem so primerne za uporabo ob prisotnih znakih okužbe, če je že uvedeno ustrezno zdravljenje vzroka okužbe.

Obloge PolyMem Silver je priporočeno uporabiti, ko je prisotno zakasnelo celjenje rane, znaki okužbe ali mikroba obremenitev; ali ko so pri bolniku prisotni dejavniki tveganja okužbe (npr. kontaminirana rana, slaba prehranjenost, diabetes, okužbe v anamnezi itd.).

Hranite pri sobni temperaturi ≤30°C (86°F).

Dovoljena so odstopanja ≤55°C (131°F), vendar jih je treba čim bolj omejiti.

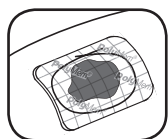
Zavržite po uporabi, kot je običajno za biološko nevaren odpadek.

Navedene mere so približne.

NAVODILA

Prva namestitvev:

1. Pripravite rano skladno s protokolom oz. navodili zdravnika, ki odredi zdravljenje.
2. Izberite oblogo, ki je 0,6-5 cm večja od rane. Obloga naj prekriva tudi vneto oz. poškodovano področje okoli rane.
3. Pri zelo suhih ranah oblogo pred namestitvijo nekoliko navlažite ali pustite, da rana ostane po pripravi vlažna. Za boljši prijem poskrbite, da je koža čista in suha.
4. Na zunanjo stran obloge zarišite obris rane za pomoč pri odločitvi, kdaj zamenjati oblogo.

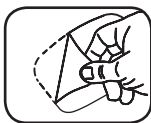


Uporaba

1. V prvih dneh boste zaradi močnega vleka tekočine lahko opazili povečano izločanje iz rane. To ni neobičajno in kaže, da obloga deluje.
2. Med kopanjem naj obloga ostane suha in na svojem mestu. Če se zmocni, jo zamenjajte.

Menjava obloge:

1. Pri rani z izločanjem bo izloček viden skozi zgornji sloj obloge. Oblogo zamenjajte, preden izloček doseže rob rane oziroma skladno s smernicami dobre prakse ali najpozneje po 7 dneh. Oblogo zamenjajte takoj, če izloček doseže rob membranske blazinice.
2. Pogostejše menjave bodo morda potrebne v primeru oslabiljenega imunskega sistema, sladkorne bolezni, okužbe, hipergranulacije, maceriranega tkiva oziroma če želite pospešiti odstranjevanje odmrlega tkiva.
3. Zamenjava obloge: Dvignite rob obloge. Oblogo odstranite s pomočjo tehnike odstranjevanja pod kotom 180 stopinj, tako da dvignjen rob zavihate nazaj na oblogo in ga vlečete nazaj po celotni dolžini in širini obloge.



4. Če se obloga zaradi strjene krvi ali posušenega izločka sprime s kožo ali dlakami, uporabite majhno količino fiziološke raztopine ali vode, da jo počasi ter nežno zmečate in odstranite.
5. Očistite nepoškodovano kožo okoli rane.
6. Oblogo menjajte skladno s protokolom ali po navodilih zdravnika. V večini primerov ob menjavi obloge PolyMem ni treba posegati v rano oziroma je čistiti, razen v primeru okužbe ali kontaminacije. Obloga PolyMem je zasnovana tako, da neprekinjeno čisti rano in v njej ne pušča ostankov, ki bi jih bilo treba odstraniti.

Prekomerno čiščenje lahko poškoduje tkivo, ki se regenerira, in zakasni celjenje rane.

Opazovanje med uporabo in menjavo

- Če celjenje poteka normalno, bo rana morda ob prvih nekaj menjavah obloge videti večja, saj telo naravno odstranjuje odmrlo tkivo. Če se po tem obdobju rana še naprej večja, se posvetujte s strokovnjakom.
- Obloge PolyMem spodbujajo tvorbo novih krvnih žil, zato ni neobičajno, če med menjavo obloge opazite krvavo obarvan izloček iz rane in v oblogi.
- Bodite pozorni na znake in simptome, kot so povečana rdečina, vnetje, bolečina, toplota, neprijeten vonj, pobelitev kože, krhkost, prekomerna rast tkiva ali zastoj v celjenju. V primeru težav, kot so okužba, draženje, občutljivost, alergije, maceracija ali hipergranulacija, se posvetujte s strokovnjakom.

O vseh resnih zapletih v povezavi s tem pripomočkom mora uporabnik in/ali bolnik poročati družbi Ferris Mfg. Corp. in pristojnemu organu države članice, v kateri ima uporabnik in/ali bolnik sedež.

INDIKACIJE ZA UPORABO PRI LJUDEH

Pod nadzorom zdravstvenega delavca za obravnavo zahtevnejših ran, kot je večina ran, ki segajo skozi delno ali vso debelino kože, vključujoč:

- poškodbe zaradi pritiska (stopnje I-IV)
- razjede zaradi žilnih zastojev • akutne rane • golenja razjeda
- odvzema in prejema mesta pri presaditvah • raztrganine kože
- diabetične razjede • dermatološke bolezni • opeklina 1. in 2. stopnje • kirurške rane • razjede žilne etiologije

PREVIDNOSTNI UKREPI

- Samo za zunanjo uporabo • Obloge PolyMem niso združljive z oksidirajočimi snovmi (vodikov peroksid, raztopine hipoklorita).
- Pred postopki medicinskega slikanja preverite, ali je treba oblogo odstraniti. • Izogibajte se stiku z elektrodami ali prevodnimi geli.
- Med uporabo obloge PolyMem se ne priporoča lokalnega zdravljenja. • Bodite pozorni na znake okužbe ali maceracije.
- Ne uporabljajte oz. prenehajte z uporabo pri ljudeh, ki kažejo znake preobčutljivosti, draženja ali alergije na oblogo ali materiale v oblogi. • Obloga je namenjena za enkratno uporabo pri eni osebi. Ne uporabljajte je ponovno. Ponovna uporaba lahko poslabša njene lastnosti, širi kontaminacijo in poveča nevarnost okužbe.

Obloge PolyMem so primerne za uporabo ob prisotnih znakih okužbe, če je že uvedeno ustrezno zdravljenje vzroka okužbe.

Obloge PolyMem Silver je priporočeno uporabiti, ko je prisotno zakasnelo celjenje rane, znaki okužbe ali mikroba obremenitev; ali ko so pri bolniku prisotni dejavniki tveganja okužbe (npr. kontaminirana rana, slaba prehranjenost, diabetes, okužbe v anamnezi itd.).

Hranite pri sobni temperaturi ≤30°C (86°F).

Dovoljena so odstopanja ≤55°C (131°F), vendar jih je treba čim bolj omejiti.

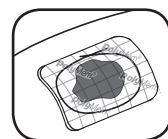
Zavržite po uporabi, kot je običajno za biološko nevaren odpadek.

Navedene mere so približne.

NAVODILA

Prva namestitvev:

1. Pripravite rano skladno s protokolom oz. navodili zdravnika, ki odredi zdravljenje.
2. Izberite oblogo, ki je 0,6-5 cm večja od rane. Obloga naj prekriva tudi vneto oz. poškodovano področje okoli rane.
3. Pri zelo suhih ranah oblogo pred namestitvijo nekoliko navlažite ali pustite, da rana ostane po pripravi vlažna. Za boljši prijem poskrbite, da je koža čista in suha.
4. Na zunanjo stran obloge zarišite obris rane za pomoč pri odločitvi, kdaj zamenjati oblogo.

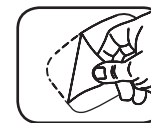


Uporaba

1. V prvih dneh boste zaradi močnega vleka tekočine lahko opazili povečano izločanje iz rane. To ni neobičajno in kaže, da obloga deluje.
2. Med kopanjem naj obloga ostane suha in na svojem mestu. Če se zmocni, jo zamenjajte.

Menjava obloge:

1. Pri rani z izločanjem bo izloček viden skozi zgornji sloj obloge. Oblogo zamenjajte, preden izloček doseže rob rane oziroma skladno s smernicami dobre prakse ali najpozneje po 7 dneh. Oblogo zamenjajte takoj, če izloček doseže rob membranske blazinice.
2. Pogostejše menjave bodo morda potrebne v primeru oslabiljenega imunskega sistema, sladkorne bolezni, okužbe, hipergranulacije, maceriranega tkiva oziroma če želite pospešiti odstranjevanje odmrlega tkiva.
3. Zamenjava obloge: Dvignite rob obloge. Oblogo odstranite s pomočjo tehnike odstranjevanja pod kotom 180 stopinj, tako da dvignjen rob zavihate nazaj na oblogo in ga vlečete nazaj po celotni dolžini in širini obloge.



4. Če se obloga zaradi strjene krvi ali posušenega izločka sprime s kožo ali dlakami, uporabite majhno količino fiziološke raztopine ali vode, da jo počasi ter nežno zmečate in odstranite.
5. Očistite nepoškodovano kožo okoli rane.
6. Oblogo menjajte skladno s protokolom ali po navodilih zdravnika. V večini primerov ob menjavi obloge PolyMem ni treba posegati v rano oziroma je čistiti, razen v primeru okužbe ali kontaminacije. Obloga PolyMem je zasnovana tako, da neprekinjeno čisti rano in v njej ne pušča ostankov, ki bi jih bilo treba odstraniti.

Prekomerno čiščenje lahko poškoduje tkivo, ki se regenerira, in zakasni celjenje rane.

Opazovanje med uporabo in menjavo

- Če celjenje poteka normalno, bo rana morda ob prvih nekaj menjavah obloge videti večja, saj telo naravno odstranjuje odmrlo tkivo. Če se po tem obdobju rana še naprej večja, se posvetujte s strokovnjakom.
- Obloge PolyMem spodbujajo tvorbo novih krvnih žil, zato ni neobičajno, če med menjavo obloge opazite krvavo obarvan izloček iz rane in v oblogi.
- Bodite pozorni na znake in simptome, kot so povečana rdečina, vnetje, bolečina, toplota, neprijeten vonj, pobelitev kože, krhkost, prekomerna rast tkiva ali zastoj v celjenju. V primeru težav, kot so okužba, draženje, občutljivost, alergije, maceracija ali hipergranulacija, se posvetujte s strokovnjakom.

O vseh resnih zapletih v povezavi s tem pripomočkom mora uporabnik in/ali bolnik poročati družbi Ferris Mfg. Corp. in pristojnemu organu države članice, v kateri ima uporabnik in/ali bolnik sedež.