

30°C (86°F)  
Να φυλάσσεται σε θερμοκρασία  
≤ 30°C (86°F).

Να διατηρείται μακριά από το ηλιακό φως  
και πηγές θερμότητας.

Για μία μόνο χρήση. Μην  
επαναχρησιμοποιείτε το προϊόν.

Δεν είναι κατασκευασμένο από  
φυσικό ελαστικό λάτεξ.

Μη χρησιμοποιείτε το προϊόν εάν η θήκη  
έχει υποστεί βλάβη ή έχει ανοιχθεί.

Ιατροτεχνολογικό προϊόν

# PolyMem®

REF 405 - (3.5" x 4.5" - 8.9cm x 11.4cm)

REF 606 - (5.25" x 5.25" - 13.3cm x 13.3cm)

REF 3412 - (3.5" x 11.75" - 8.9cm x 29.8cm)

REF 0230 - (2.75" x 3" - 7cm x 7.6cm)

REF 8023 - (2.0" x 3.0" - 5.0cm x 7.6cm)

REF 8053 - (5.0" x 3.5" - 12.7cm x 8.8cm)

REF 8086 - (6.5" x 8.2" - 16.5cm x 20.9cm)

REF 3709 - (7.2" x 7.8" - 18.4cm x 20.0cm)



5133 Northeast Parkway  
Fort Worth, TX 76106-1822 U.S.A.  
Toll Free U.S.A.: 800-765-9636  
International: +1 817-900-1301  
www.polymem.com • info@polymem.com  
© 2017, 2019 Ferris Mfg. Corp. ® or ™ indicate trademark



EC REP

Emergo Europe  
Prinsessegracht 20  
2514 AP The Hague  
The Netherlands



FMC-5908 REV.0 0721

30°C (86°F)  
Να φυλάσσεται σε θερμοκρασία  
≤ 30°C (86°F).

Να διατηρείται μακριά από το ηλιακό φως  
και πηγές θερμότητας.

Για μία μόνο χρήση. Μην  
επαναχρησιμοποιείτε το προϊόν.

Δεν είναι κατασκευασμένο από  
φυσικό ελαστικό λάτεξ.

Μη χρησιμοποιείτε το προϊόν εάν η θήκη  
έχει υποστεί βλάβη ή έχει ανοιχθεί.

Ιατροτεχνολογικό προϊόν

# PolyMem®

REF 405 - (3.5" x 4.5" - 8.9cm x 11.4cm)

REF 606 - (5.25" x 5.25" - 13.3cm x 13.3cm)

REF 3412 - (3.5" x 11.75" - 8.9cm x 29.8cm)

REF 0230 - (2.75" x 3" - 7cm x 7.6cm)

REF 8023 - (2.0" x 3.0" - 5.0cm x 7.6cm)

REF 8053 - (5.0" x 3.5" - 12.7cm x 8.8cm)

REF 8086 - (6.5" x 8.2" - 16.5cm x 20.9cm)

REF 3709 - (7.2" x 7.8" - 18.4cm x 20.0cm)



5133 Northeast Parkway  
Fort Worth, TX 76106-1822 U.S.A.  
Toll Free U.S.A.: 800-765-9636  
International: +1 817-900-1301  
www.polymem.com • info@polymem.com  
© 2017, 2019 Ferris Mfg. Corp. ® or ™ indicate trademark



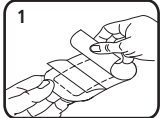
EC REP

Emergo Europe  
Prinsessegracht 20  
2514 AP The Hague  
The Netherlands

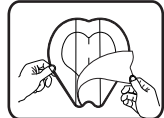


FMC-5908 REV.0 0721

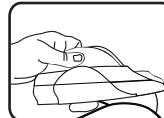
## Αυτοκόλλητο με φιλμ επίθεμα PolyMem®



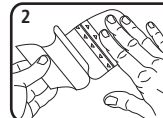
Βήμα 1. Αφαιρέστε τη μία πλευρά της κολλητικής μεμβράνης αποδέσμευσης.



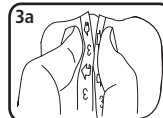
Ιεροκοκκινικής χώρας / Γλοειδές #8: Αφαιρέστε την κεντρική μεμβράνη. Να σημειωθεί ότι το επίθεμα είναι διάτρητο ώστε να επιτρέπει η αναδιόγκωση.



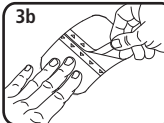
Ιεροκοκκινικής χώρας / Γλοειδές #8: Διπλώστε απαλά το επίθεμα στη μέση και κρατήστε το επίθεμα από τα δύο «πτερά».



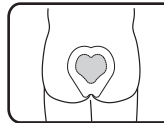
Βήμα 2. Εφαρμόστε επάνω στο τραύμα. Αφαιρέστε αργά το υπόλοιπο της μεμβράνης αποδέσμευσης πιέζοντας το αυτοκόλλητο στο δέρμα.



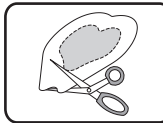
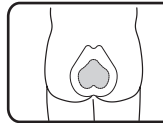
Βήμα 3α. Τομήστε ελαφρώς το επίθεμα στο σημείο όπου ενώνονται οι δύο λευκές ταινίες στην άκρη του επιθέματος. Αυτό θα έχει ως αποτέλεσμα να αρχίσει να σηκώνεται το φύλλο κάλυψης.



Βήμα 3β. Να αφαιρέτε ένα φύλλο κάλυψης κάθε φορά. Ισιώστε απαλά τη λεπτή μεμβράνη καθώς αφαιρείτε το κάθε φύλλο κάλυψης.



**ΣΗΜΕΙΩΣΗ:**  
Το επίθεμα του κόκκου έχει σχεδιαστεί ώστε να εφαρμόζεται με διαφορετικούς προσανατολισμούς για την καλύτερη κάλυψη του τραύματος. Το επίθεμα μπορεί επίσης να τροποποιηθεί ή να κοπεί ώστε να καλύψει τραύματα διαφορετικού σχήματος.



### ΠΕΡΙΓΡΑΦΗ

Τα επίθεματα πολυμερικής μεμβράνης PolyMem είναι κατασκευασμένα από ένα υδρόφιλο στρώμα πολυουρεθάνης το οποίο περιέχει (1) Ασφαλή παράγοντα καθαρισμού των τραυμάτων, (2) ευδαιτικό γλυκερίνης και (3) υπεραπορροφητικές ουσίες. Τα επίθεματα έχουν ένα λεπτό επίστρωμα πολυουρεθάνης το οποίο ανανέει και βοηθά στην αποφυγή της επιμόλυνσης. Τα επίθεματα μπορούν να χρησιμοποιηθούν ως πρωτεύοντα ή δευτερεύοντα επίθεματα. Τα επίθεματα PolyMem MAX™ έχουν την ίδια πολυμερική μεμβράνη με τα επίθεματα PolyMem, αλλά το MAX είναι μεγαλύτερου πάχους και έχει υψηλότερο δείκτη MVTR για τη διαχείριση περισσότερων υγρών.

Τα επίθεματα PolyMem χωρίς προσθήκη φαρμάκου βοηθούν στα εξής:

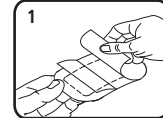
- αποτελεσματική διαχείριση και απούλωση των τραυμάτων
- απορρόφηση υγρών και παροχή υγρού περιβάλλοντος απούλωσης
- ελαχιστοποίηση και ανακούφιση του επίμονου και διαδραστικού άλγους τραύματος
- μείωση του οιδήματος, των μωλώπων και της διάδοσης της φλεγμονής στους περιβάλλοντες άθικτους ιστούς

### ΕΝΔΕΙΞΕΙΣ

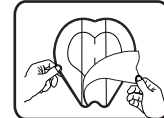
Χωρίς συνταγή, για την αντιμετώπιση μικρών τραυμάτων, όπως:

- Εκδορές • Σχιόματα • Κοψίματα • Γγκαϊματα

## Αυτοκόλλητο με φιλμ επίθεμα PolyMem®



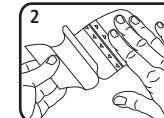
Βήμα 1. Αφαιρέστε τη μία πλευρά της κολλητικής μεμβράνης αποδέσμευσης.



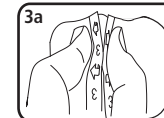
Ιεροκοκκινικής χώρας / Γλοειδές #8: Αφαιρέστε την κεντρική μεμβράνη. Να σημειωθεί ότι το επίθεμα είναι διάτρητο ώστε να επιτρέπει η αναδιόγκωση.



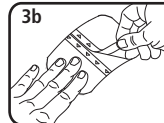
Ιεροκοκκινικής χώρας / Γλοειδές #8: Διπλώστε απαλά το επίθεμα στη μέση και κρατήστε το επίθεμα από τα δύο «πτερά».



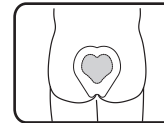
Βήμα 2. Εφαρμόστε επάνω στο τραύμα. Αφαιρέστε αργά το υπόλοιπο της μεμβράνης αποδέσμευσης πιέζοντας το αυτοκόλλητο στο δέρμα.



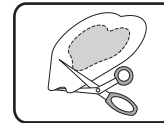
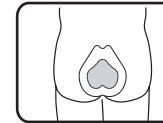
Βήμα 3α. Τομήστε ελαφρώς το επίθεμα στο σημείο όπου ενώνονται οι δύο λευκές ταινίες στην άκρη του επιθέματος. Αυτό θα έχει ως αποτέλεσμα να αρχίσει να σηκώνεται το φύλλο κάλυψης.



Βήμα 3β. Να αφαιρέτε ένα φύλλο κάλυψης κάθε φορά. Ισιώστε απαλά τη λεπτή μεμβράνη καθώς αφαιρείτε το κάθε φύλλο κάλυψης.



**ΣΗΜΕΙΩΣΗ:**  
Το επίθεμα του κόκκου έχει σχεδιαστεί ώστε να εφαρμόζεται με διαφορετικούς προσανατολισμούς για την καλύτερη κάλυψη του τραύματος. Το επίθεμα μπορεί επίσης να τροποποιηθεί ή να κοπεί ώστε να καλύψει τραύματα διαφορετικού σχήματος.



### ΠΕΡΙΓΡΑΦΗ

Τα επίθεματα πολυμερικής μεμβράνης PolyMem είναι κατασκευασμένα από ένα υδρόφιλο στρώμα πολυουρεθάνης το οποίο περιέχει (1) Ασφαλή παράγοντα καθαρισμού των τραυμάτων, (2) ευδαιτικό γλυκερίνης και (3) υπεραπορροφητικές ουσίες. Τα επίθεματα έχουν ένα λεπτό επίστρωμα πολυουρεθάνης το οποίο ανανέει και βοηθά στην αποφυγή της επιμόλυνσης. Τα επίθεματα μπορούν να χρησιμοποιηθούν ως πρωτεύοντα ή δευτερεύοντα επίθεματα. Τα επίθεματα PolyMem MAX™ έχουν την ίδια πολυμερική μεμβράνη με τα επίθεματα PolyMem, αλλά το MAX είναι μεγαλύτερου πάχους και έχει υψηλότερο δείκτη MVTR για τη διαχείριση περισσότερων υγρών.

Τα επίθεματα PolyMem χωρίς προσθήκη φαρμάκου βοηθούν στα εξής:

- αποτελεσματική διαχείριση και απούλωση των τραυμάτων
- απορρόφηση υγρών και παροχή υγρού περιβάλλοντος απούλωσης
- ελαχιστοποίηση και ανακούφιση του επίμονου και διαδραστικού άλγους τραύματος
- μείωση του οιδήματος, των μωλώπων και της διάδοσης της φλεγμονής στους περιβάλλοντες άθικτους ιστούς

### ΕΝΔΕΙΞΕΙΣ

Χωρίς συνταγή, για την αντιμετώπιση μικρών τραυμάτων, όπως:

- Εκδορές • Σχιόματα • Κοψίματα • Γγκαϊματα

## Υπό την καθοδήγηση ενός επαγγελματία του τομέα της υγείας,

για τη διαχείριση σοβαρών τραυμάτων, όπως τα περισσότερα τραύματα μερικού και ολικού πάχους δέρματος, συμπεριλαμβανομένων των εξής:

- Έλκη πίεσης (στάδια I-IV) • Έλκη λόγω φλεβικής στάσης
- Οξεία τραύματα • Έλκη ποδιών • Δότριες και Λήπτριες περιοχές (μοσχέυματος) • Σχισίματα δέρματος • Διαβητικά έλκη
- Δερματολογικές διαταραχές • Εγκαυματα 1ου και 2ου βαθμού
- Χειρουργικά τραύματα • Αγγειακά έλκη

## ΠΡΟΦΥΛΑΞΙΣ

Αποκλειστικά για εξωτερική χρήση • Τα επιθέματα PolyMem δεν είναι συμβατά με οξειδωτικούς παράγοντες (υπεροξειδίο του υδρογόνου ή υποχλωριώδη διαλύματα) • Πριν από την εκτέλεση διαδικασιών απεικόνισης, προσδιορίστε εάν θα πρέπει να αφαιρεθεί το επίθεμα • Αποφύγετε την επαφή με ηλεκτρόδια ή αγώγιμα τζελ • Δεν συνιστάται η χορήγηση τοπικών θεραπειών σε συνδυασμό με τα επιθέματα PolyMem • Να είστε σε ετοιμότητα για ενδείξεις λοίμωξης ή διαβροχής • Μη χρησιμοποιείτε το προϊόν και διακόψτε τη χρήση σε άτομα με ενδείξεις ευαισθησίας, ερεθισμού ή αλλεργίας στο επίθεμα ή στα υλικά του • Προορίζεται για μία χρήση από ένα άτομο. Μην επαναχρησιμοποιείτε το προϊόν. Η επαναχρησιμοποίηση ενδέχεται να υποβαθμίσει τις ιδιότητες, να εξαπλώσει την επιμόλυνση και να αυξήσει τον κίνδυνο λοίμωξης

**Τα επιθέματα PolyMem ενδέχεται να χρησιμοποιηθούν σε περίπτωση που παρουσιαστούν σημεία λοίμωξης εάν έχει χορηγηθεί η κατάλληλη φαρμακευτική αγωγή που αντιμετωπίζει την αιτία της λοίμωξης.**

Να φυλάσσεται σε θερμοκρασία δωματίου ≤30°C (86°F). Παρεμβάσεις επιτρέπονται ≤ 55°C (131°F) αλλά θα πρέπει να ελαχιστοποιούνται. Να απορρίπτεται όπως συνηθίζεται για τα βιολογικά επικινδύνα απόβλητα. Οι διαστάσεις είναι κατά προσέγγιση.

## ΟΔΗΓΙΕΣ

### Αρχική εφαρμογή

1. Προετοιμάστε το τραύμα σύμφωνα με το πρωτόκολλο ή σύμφωνα με τις οδηγίες ενός ιατρού ή άλλου παραγγέλλοντος κλινικού ιατρού.

2. Επιλέξτε ένα επίθεμα με επίστρωμα μεμβράνης ¼" – 2" (0,6 – 5 cm) μεγαλύτερο από το τραύμα. Το επίθεμα θα πρέπει επίσης να καλύπτει οποιαδήποτε ερεθισμένη ή κατεστραμμένη περιοχή γύρω από το τραύμα.

3. Σε περίπτωση ξηρών τραυμάτων, νοτίστε ελαφρώς το τραύμα ή αφήστε το τραύμα υγρό μετά την προετοιμασία. Για καλή προσκόλληση, βεβαιωθείτε ότι το δέρμα είναι καθαρό και στεγνό.

4. Μετά την εφαρμογή, σχεδιάστε το περίγραμμα του τραύματος πάνω από το επίθεμα ώστε να γνωρίζετε πότε πρέπει να γίνει αλλαγή.



### Χρήση

1. Ενδέχεται να παρατηρηθεί δραματική αύξηση των υγρών του τραύματος κατά τη διάρκεια των πρώτων ημερών λόγω της έλξης υγρών. Αυτό είναι συχνό και υποδεικνύει ότι το επίθεμα λειτουργεί.

2. Διατηρήστε στεγνό το επίθεμα και στη θέση του κατά τη διάρκεια του μπάνιου. Αλλάξτε το επίθεμα εάν βραχεί.

## Αλλαγή επιθέματος

1. Στην περίπτωση εξιδρώματος τραύματος, θα παρατηρηθεί υγρό στο πάνω μέρος. Αλλάξτε προτού φθάσει υγρό στο όριο του τραύματος, ή όπως ορίζει η ορθή πρακτική, ή μετά από 7 ημέρες κατά μέγιστο. Αλλάξτε αμέσως εάν φθάσει υγρό στην άκρη της μεμβράνης του επιθέματος.

2. Ενδέχεται να χρειαστούν συχνότερες αλλαγές λόγω διαταραγμένου ανοσοποιητικού συστήματος, διαβήτη, λοίμωξης, υπερκοκκιοποίησης, διαβροχής ιστού, ή για τη διευκόλυνση της απομάκρυνσης μη βιώσιμου ιστού.

3. Αλλαγή επιθέματος: Σηκώστε την άκρη του επιθέματος. Χρησιμοποιώντας την τεχνική αφαίρεσης 180 μοιρών, ξεκολλήστε τραβώντας το επίθεμα προς τα πίσω. Η πίεση του δέρματος στη συμβολή δέρματος/αυτοκολλητού εξασφαλίζει ήπια αφαίρεση. Συνεχίστε καθ'όλο το μήκος και πλάτος του επιθέματος.



4. Εάν η παρουσία πηγμένου αίματος ή ξηρού εξιδρώματος έχει ως αποτέλεσμα το επίθεμα να προσκολληθεί σε δέρμα ή τρίχες, χρησιμοποιήστε μικρή ποσότητα φυσιολογικού ορού ή νερού για να μαλακώσετε ήπια και να χαλαρώσετε το επίθεμα. Καθαρίστε το άθικτο δέρμα γύρω από το τραύμα.

5. Αντιμετωπίστε τις αλλαγές επιθέματος σύμφωνα με το πρωτόκολλο ή σύμφωνα με τις οδηγίες ιατρού ή άλλου παραγγέλλοντος κλινικού ιατρού. Στις περισσότερες περιπτώσεις, όταν χρησιμοποιείτε PolyMem, δεν χρειάζεται να πειράξετε ή να καθαρίσετε το τραύμα κατά τη διάρκεια των αλλαγών εκτός κι αν το τραύμα παρουσιάζει λοίμωξη ή επιμόλυνση. Το PolyMem έχει σχεδιαστεί για τον συνεχή καθαρισμό του τραύματος και δεν αφήνει κατάλοιπα που πρέπει να αφαιρεθούν. **Ο υπερβολικός καθαρισμός ενδέχεται να τραυματίσει τον αναγεννιόμενο ιστό και να καθυστερήσει την επούλωση του τραύματος.**

### Παρατηρήσεις κατά τη διάρκεια της χρήσης ή αλλαγής

- Κατά τη διάρκεια της φυσιολογικής επούλωσης, το τραύμα μπορεί να φαίνεται ότι μεγαλώνει κατά τη διάρκεια των πρώτων αλλαγών επιθέματος επειδή ο οργανισμός απομακρύνει τον μη βιώσιμο ιστό με φυσικό τρόπο. Εάν το τραύμα συνεχίσει να μεγαλώνει, συμβουλευτείτε έναν ειδικό.
- Τα επιθέματα PolyMem συμβάλλουν στην ενίσχυση του σχηματισμού νέων αιμοφόρων αγγείων επομένως συχνά παρατηρείται υγρό με κηλίδες αίματος στο τραύμα και στα επιθέματα κατά τη διάρκεια των αλλαγών.
- Να είστε σε ετοιμότητα για σημεία και συμπτώματα όπως, αυξημένη ερυθρότητα, φλεγμονή, άλγος, ξέψιφ, οσμή, λεύκανση, ευθραυστότητα, υπερβολικός σχηματισμός ιστών ή έλλειψη επούλωσης. Συμβουλευτείτε έναν επαγγελματία για προβληματικές καταστάσεις όπως λοίμωξη, ερεθισμός, ευαισθησία, αλλεργία, διαβροχή ή υπερκοκκιοποίηση.

Τυχόν σοβαρό συμβάν που συνέβη σε σχέση με αυτήν τη συσκευή θα πρέπει να αναφέρεται, από τον χρήστη ή/και τον ασθενή στη Ferris Mfg. Corp. και στην αρμόδια αρχή του κράτους μέλους στο οποίο βρίσκεται ο χρήστης ή/και ο ασθενής.

## Υπό την καθοδήγηση ενός επαγγελματία του τομέα της υγείας,

για τη διαχείριση σοβαρών τραυμάτων, όπως τα περισσότερα τραύματα μερικού και ολικού πάχους δέρματος, συμπεριλαμβανομένων των εξής:

- Έλκη πίεσης (στάδια I-IV) • Έλκη λόγω φλεβικής στάσης
- Οξεία τραύματα • Έλκη ποδιών • Δότριες και Λήπτριες περιοχές (μοσχέυματος) • Σχισίματα δέρματος • Διαβητικά έλκη
- Δερματολογικές διαταραχές • Εγκαυματα 1ου και 2ου βαθμού
- Χειρουργικά τραύματα • Αγγειακά έλκη

## ΠΡΟΦΥΛΑΞΙΣ

Αποκλειστικά για εξωτερική χρήση • Τα επιθέματα PolyMem δεν είναι συμβατά με οξειδωτικούς παράγοντες (υπεροξειδίο του υδρογόνου ή υποχλωριώδη διαλύματα) • Πριν από την εκτέλεση διαδικασιών απεικόνισης, προσδιορίστε εάν θα πρέπει να αφαιρεθεί το επίθεμα • Αποφύγετε την επαφή με ηλεκτρόδια ή αγώγιμα τζελ • Δεν συνιστάται η χορήγηση τοπικών θεραπειών σε συνδυασμό με τα επιθέματα PolyMem • Να είστε σε ετοιμότητα για ενδείξεις λοίμωξης ή διαβροχής • Μη χρησιμοποιείτε το προϊόν και διακόψτε τη χρήση σε άτομα με ενδείξεις ευαισθησίας, ερεθισμού ή αλλεργίας στο επίθεμα ή στα υλικά του • Προορίζεται για μία χρήση από ένα άτομο. Μην επαναχρησιμοποιείτε το προϊόν. Η επαναχρησιμοποίηση ενδέχεται να υποβαθμίσει τις ιδιότητες, να εξαπλώσει την επιμόλυνση και να αυξήσει τον κίνδυνο λοίμωξης

**Τα επιθέματα PolyMem ενδέχεται να χρησιμοποιηθούν σε περίπτωση που παρουσιαστούν σημεία λοίμωξης εάν έχει χορηγηθεί η κατάλληλη φαρμακευτική αγωγή που αντιμετωπίζει την αιτία της λοίμωξης.**

Να φυλάσσεται σε θερμοκρασία δωματίου ≤30°C (86°F). Παρεμβάσεις επιτρέπονται ≤ 55°C (131°F) αλλά θα πρέπει να ελαχιστοποιούνται. Να απορρίπτεται όπως συνηθίζεται για τα βιολογικά επικινδύνα απόβλητα. Οι διαστάσεις είναι κατά προσέγγιση.

## ΟΔΗΓΙΕΣ

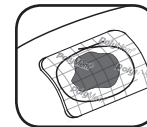
### Αρχική εφαρμογή

1. Προετοιμάστε το τραύμα σύμφωνα με το πρωτόκολλο ή σύμφωνα με τις οδηγίες ενός ιατρού ή άλλου παραγγέλλοντος κλινικού ιατρού.

2. Επιλέξτε ένα επίθεμα με επίστρωμα μεμβράνης ¼" – 2" (0,6 – 5 cm) μεγαλύτερο από το τραύμα. Το επίθεμα θα πρέπει επίσης να καλύπτει οποιαδήποτε ερεθισμένη ή κατεστραμμένη περιοχή γύρω από το τραύμα.

3. Σε περίπτωση ξηρών τραυμάτων, νοτίστε ελαφρώς το τραύμα ή αφήστε το τραύμα υγρό μετά την προετοιμασία. Για καλή προσκόλληση, βεβαιωθείτε ότι το δέρμα είναι καθαρό και στεγνό.

4. Μετά την εφαρμογή, σχεδιάστε το περίγραμμα του τραύματος πάνω από το επίθεμα ώστε να γνωρίζετε πότε πρέπει να γίνει αλλαγή.



### Χρήση

1. Ενδέχεται να παρατηρηθεί δραματική αύξηση των υγρών του τραύματος κατά τη διάρκεια των πρώτων ημερών λόγω της έλξης υγρών. Αυτό είναι συχνό και υποδεικνύει ότι το επίθεμα λειτουργεί.

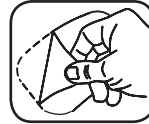
2. Διατηρήστε στεγνό το επίθεμα και στη θέση του κατά τη διάρκεια του μπάνιου. Αλλάξτε το επίθεμα εάν βραχεί.

## Αλλαγή επιθέματος

1. Στην περίπτωση εξιδρώματος τραύματος, θα παρατηρηθεί υγρό στο πάνω μέρος. Αλλάξτε προτού φθάσει υγρό στο όριο του τραύματος, ή όπως ορίζει η ορθή πρακτική, ή μετά από 7 ημέρες κατά μέγιστο. Αλλάξτε αμέσως εάν φθάσει υγρό στην άκρη της μεμβράνης του επιθέματος.

2. Ενδέχεται να χρειαστούν συχνότερες αλλαγές λόγω διαταραγμένου ανοσοποιητικού συστήματος, διαβήτη, λοίμωξης, υπερκοκκιοποίησης, διαβροχής ιστού, ή για τη διευκόλυνση της απομάκρυνσης μη βιώσιμου ιστού.

3. Αλλαγή επιθέματος: Σηκώστε την άκρη του επιθέματος. Χρησιμοποιώντας την τεχνική αφαίρεσης 180 μοιρών, ξεκολλήστε τραβώντας το επίθεμα προς τα πίσω. Η πίεση του δέρματος στη συμβολή δέρματος/αυτοκολλητού εξασφαλίζει ήπια αφαίρεση. Συνεχίστε καθ'όλο το μήκος και πλάτος του επιθέματος.



4. Εάν η παρουσία πηγμένου αίματος ή ξηρού εξιδρώματος έχει ως αποτέλεσμα το επίθεμα να προσκολληθεί σε δέρμα ή τρίχες, χρησιμοποιήστε μικρή ποσότητα φυσιολογικού ορού ή νερού για να μαλακώσετε ήπια και να χαλαρώσετε το επίθεμα. Καθαρίστε το άθικτο δέρμα γύρω από το τραύμα.

5. Αντιμετωπίστε τις αλλαγές επιθέματος σύμφωνα με το πρωτόκολλο ή σύμφωνα με τις οδηγίες ιατρού ή άλλου παραγγέλλοντος κλινικού ιατρού. Στις περισσότερες περιπτώσεις, όταν χρησιμοποιείτε PolyMem, δεν χρειάζεται να πειράξετε ή να καθαρίσετε το τραύμα κατά τη διάρκεια των αλλαγών εκτός κι αν το τραύμα παρουσιάζει λοίμωξη ή επιμόλυνση. Το PolyMem έχει σχεδιαστεί για τον συνεχή καθαρισμό του τραύματος και δεν αφήνει κατάλοιπα που πρέπει να αφαιρεθούν. **Ο υπερβολικός καθαρισμός ενδέχεται να τραυματίσει τον αναγεννιόμενο ιστό και να καθυστερήσει την επούλωση του τραύματος.**

### Παρατηρήσεις κατά τη διάρκεια της χρήσης ή αλλαγής

- Κατά τη διάρκεια της φυσιολογικής επούλωσης, το τραύμα μπορεί να φαίνεται ότι μεγαλώνει κατά τη διάρκεια των πρώτων αλλαγών επιθέματος επειδή ο οργανισμός απομακρύνει τον μη βιώσιμο ιστό με φυσικό τρόπο. Εάν το τραύμα συνεχίσει να μεγαλώνει, συμβουλευτείτε έναν ειδικό.
- Τα επιθέματα PolyMem συμβάλλουν στην ενίσχυση του σχηματισμού νέων αιμοφόρων αγγείων επομένως συχνά παρατηρείται υγρό με κηλίδες αίματος στο τραύμα και στα επιθέματα κατά τη διάρκεια των αλλαγών.
- Να είστε σε ετοιμότητα για σημεία και συμπτώματα όπως, αυξημένη ερυθρότητα, φλεγμονή, άλγος, ξέψιφ, οσμή, λεύκανση, ευθραυστότητα, υπερβολικός σχηματισμός ιστών ή έλλειψη επούλωσης. Συμβουλευτείτε έναν επαγγελματία για προβληματικές καταστάσεις όπως λοίμωξη, ερεθισμός, ευαισθησία, αλλεργία, διαβροχή ή υπερκοκκιοποίηση.

Τυχόν σοβαρό συμβάν που συνέβη σε σχέση με αυτήν τη συσκευή θα πρέπει να αναφέρεται, από τον χρήστη ή/και τον ασθενή στη Ferris Mfg. Corp. και στην αρμόδια αρχή του κράτους μέλους στο οποίο βρίσκεται ο χρήστης ή/και ο ασθενής.