

30°C (86°F)
Зберігайте при температурі ≤ 30°C (86°F).



Тримайте подалі від сонячного світла та тепла.



Для одноразового використання.
Не використовуйте повторно.



Виготовлено не з латексу натурального каучуку.



Не використовуйте, якщо упаковка пошкоджена або відкрита.



FERRIS MFG. CORP.
5133 Northeast Parkway
Fort Worth, TX 76106-1822 U.S.A.
Toll Free U.S.A.: 800-765-9636
International: +1 817-900-1301
www.polymem.com • info@polymem.com
© 2017, 2019 Ferris Mfg. Corp. ® або ™ вказати товарний знак



PolyMem® Pad or Roll Dressing

Інструкція з використання

Неадгезивні

REF	5022 - 1.8" x 1.8" (4.7cm x 4.7cm)
REF	5033 - 3.0" x 3.0" (8.0cm x 8.0cm)
REF	5044 - 4.0" x 4.0" (10cm x 10cm)
REF	5055 - 5.0" x 5.0" (13cm x 13cm)
REF	5077 - 6.5" x 7.5" (17cm x 19cm)
REF	5124 - 4.0" x 12.5" (10cm x 32cm)
REF	5244 - 4.0" x 24.0" (10cm x 61cm)
REF	5824 - 8.0" x 24.0" (20cm x 60cm)

Плівковий клей

REF	203 - 2.0" x 2.0" (5.0cm x 5.0cm)
-----	-----------------------------------

Тканинний клей

REF	7203 - 2.0" x 2.0" (5.0cm x 5.0cm)
REF	7405 - 4.0" x 5.0" (10cm x 13cm)
REF	7606 - 6.0" x 6.0" (15cm x 15cm)
REF	7031 - 1.0" x 3.0" (2.5cm x 8cm)
REF	7042 - 2.0" x 4.0" (5.0cm x 10cm)

REF	5035 - MAX 3.0" x 3.0" (7.6cm x 7.6cm)
REF	5045 - MAX 4.5" x 4.5" (11cm x 11cm)
REF	5088 - MAX 8.0" x 8.0" (20cm x 20cm)

30°C (86°F)
Зберігайте при температурі ≤ 30°C (86°F).



Тримайте подалі від сонячного світла та тепла.



Для одноразового використання.
Не використовуйте повторно.



Виготовлено не з латексу натурального каучуку.



Не використовуйте, якщо упаковка пошкоджена або відкрита.



FERRIS MFG. CORP.
5133 Northeast Parkway
Fort Worth, TX 76106-1822 U.S.A.
Toll Free U.S.A.: 800-765-9636
International: +1 817-900-1301
www.polymem.com • info@polymem.com
© 2017, 2019 Ferris Mfg. Corp. ® або ™ вказати товарний знак



PolyMem® Pad or Roll Dressing

Інструкція з використання

Неадгезивні

REF	5022 - 1.8" x 1.8" (4.7cm x 4.7cm)
REF	5033 - 3.0" x 3.0" (8.0cm x 8.0cm)
REF	5044 - 4.0" x 4.0" (10cm x 10cm)
REF	5055 - 5.0" x 5.0" (13cm x 13cm)
REF	5077 - 6.5" x 7.5" (17cm x 19cm)
REF	5124 - 4.0" x 12.5" (10cm x 32cm)
REF	5244 - 4.0" x 24.0" (10cm x 61cm)
REF	5824 - 8.0" x 24.0" (20cm x 60cm)

Плівковий клей

REF	203 - 2.0" x 2.0" (5.0cm x 5.0cm)
-----	-----------------------------------

Тканинний клей

REF	7203 - 2.0" x 2.0" (5.0cm x 5.0cm)
REF	7405 - 4.0" x 5.0" (10cm x 13cm)
REF	7606 - 6.0" x 6.0" (15cm x 15cm)
REF	7031 - 1.0" x 3.0" (2.5cm x 8cm)
REF	7042 - 2.0" x 4.0" (5.0cm x 10cm)

REF	5035 - MAX 3.0" x 3.0" (7.6cm x 7.6cm)
REF	5045 - MAX 4.5" x 4.5" (11cm x 11cm)
REF	5088 - MAX 8.0" x 8.0" (20cm x 20cm)

Пов'язка на рану PolyMem неадгезивна

Уповноважений представник в Україні: ФОП Мануйленко Марія Петрівна Україна, 61170, Харківська обл., м. Харків, вул. Тимурівців, будинок 17, корпус А, кв. 104
+380 675714071,
mrabic@yahoo.com



Emergo Europe
Westervoortsedijk 60
6827 AT Arnhem
The Netherlands



STERILE R MD
FMC-5956 REV.2 0524

Пов'язка на рану PolyMem неадгезивна

Уповноважений представник в Україні: ФОП Мануйленко Марія Петрівна Україна, 61170, Харківська обл., м. Харків, вул. Тимурівців, будинок 17, корпус А, кв. 104
+380 675714071,
mrabic@yahoo.com



Emergo Europe
Westervoortsedijk 60
6827 AT Arnhem
The Netherlands



STERILE R MD
FMC-5956 REV.2 0524

Пов'язки PolyMem® у формі вистілки або рулонів Перевірені багатофункціональні пов'язки.

ОПИС:

Полімерні мембранні пов'язки PolyMem виготовлені з гідрофільної поліуретанової матриці, що містить (1) безпечний засіб для очищення ран, (2) гліцериновий зволожувач і (3) суперабсорбенти. Пов'язки мають тонку поліуретанову основу, яка дихає і допомагає запобігти забрудненню. Вони можуть використовуватися як первинні, вторинні або комбіновані первинні та вторинні пов'язки. Пов'язки PolyMem MAX™ мають таку саму полімерну мембрану, що й пов'язки PolyMem, але серія MAX товстіша та має більш високу швидкість перенесення водяної пари (MVTR), щоб справлятися з більшою кількістю рідини.

Пов'язки PolyMem без ліків допомагають:

- ефективно лікувати й загоювати рани
- поглинати рідину та забезпечувати вологе цілюще середовище
- мінімізувати і полегшити постійний біль у місці поранення або біль під час процедур
- зменшити набряк, синці та розповсюдження запалення на навколишні неушкоджені тканини

ПОКАЗАННЯ ДО ЗАСТОСУВАННЯ:

Відпускаються без рецепта, для лікування незначних ран, таких як: • Потертості • Рвані рани • Порізи • Опіки **Під керівництвом медичного працівника**, для лікування серйозних ран, таких як більшість неглибоких і глибоких ран, зокрема:

- Пролежні (I-IV стадії)
- Трофічні виразки
- Рани в гострому періоді
- Виразки на ногах
- Місця щеплення та донорські ділянки
- Подряпини на шкірі
- Діабетичні виразки
- Дерматологічні захворювання
- Опіки 1 та 2 ступеня
- Хірургічні рани
- Судинні виразки

ЗАСТЕРЕЖЕННЯ:

- Тільки для зовнішнього використання
- Пов'язки PolyMem не сумісні з окислювачами (розчинами перекису водню або гіпохлориту)
- Перед виконанням процедур візуалізації визначте, чи слід знімати пов'язку
- Уникайте контакту з електродами або електропровідними гелями
- Не рекомендується лікування засобами для місцевого

Пов'язки PolyMem® у формі вистілки або рулонів Перевірені багатофункціональні пов'язки.

ОПИС:

Полімерні мембранні пов'язки PolyMem виготовлені з гідрофільної поліуретанової матриці, що містить (1) безпечний засіб для очищення ран, (2) гліцериновий зволожувач і (3) суперабсорбенти. Пов'язки мають тонку поліуретанову основу, яка дихає і допомагає запобігти забрудненню. Вони можуть використовуватися як первинні, вторинні або комбіновані первинні та вторинні пов'язки. Пов'язки PolyMem MAX™ мають таку саму полімерну мембрану, що й пов'язки PolyMem, але серія MAX товстіша та має більш високу швидкість перенесення водяної пари (MVTR), щоб справлятися з більшою кількістю рідини.

Пов'язки PolyMem без ліків допомагають:

- ефективно лікувати й загоювати рани
- поглинати рідину та забезпечувати вологе цілюще середовище
- мінімізувати і полегшити постійний біль у місці поранення або біль під час процедур
- зменшити набряк, синці та розповсюдження запалення на навколишні неушкоджені тканини

ПОКАЗАННЯ ДО ЗАСТОСУВАННЯ:

Відпускаються без рецепта, для лікування незначних ран, таких як: • Потертості • Рвані рани • Порізи • Опіки **Під керівництвом медичного працівника**, для лікування серйозних ран, таких як більшість неглибоких і глибоких ран, зокрема:

- Пролежні (I-IV стадії)
- Трофічні виразки
- Рани в гострому періоді
- Виразки на ногах
- Місця щеплення та донорські ділянки
- Подряпини на шкірі
- Діабетичні виразки
- Дерматологічні захворювання
- Опіки 1 та 2 ступеня
- Хірургічні рани
- Судинні виразки

ЗАСТЕРЕЖЕННЯ:

- Тільки для зовнішнього використання
- Пов'язки PolyMem не сумісні з окислювачами (розчинами перекису водню або гіпохлориту)
- Перед виконанням процедур візуалізації визначте, чи слід знімати пов'язку
- Уникайте контакту з електродами або електропровідними гелями
- Не рекомендується лікування засобами для місцевого

UK

застосування разом із пов'язками PolyMet

- Будьте уважні щодо ознак інфекції або мацерації
- Не використовуйте та припиніть використання на людях з ознаками чутливості, подразнення від пов'язки або її матеріалів, чи схильних до алергії
- Призначено для одноразового використання однією особою. Не використовувати повторно. Повторне використання може погіршити властивості, поширити забруднення та збільшити ризик інфікування.

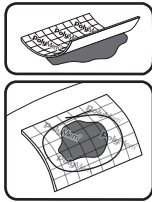
Пов'язки PolyMet можна використовувати при ознаках інфекції, якщо призначено відповідне медичне лікування причини інфекції.

Зберігати при кімнатній температурі $\leq 30^{\circ}\text{C}$ (86°F). Дозволені відхилення $\leq 55^{\circ}$ (131°F), але їх слід мінімізувати. Утилізувати за правилами, передбаченими для небезпечних біологічних відходів. Розміри є приблизними.

ІНСТРУКЦІЇ:

Початкове застосування:

1. Підготуйте рану відповідно до протоколу або вказівок лікаря.
2. Виберіть пов'язку з мембранною подушкою розміром $\frac{1}{4}$ – 2 дюйми (0,6 – 5 см), більшу ніж рана. Пов'язка також повинна покривати будь-яку запалену або пошкоджену ділянку навколо рани. Пов'язки можна розрізати.
3. У разі сухих ран перед нанесенням слід злегка зволожити пов'язку.
4. Нанесіть стороною з плівкою назовні (щоб було видно друк).
5. Закріпіть пов'язки, наприклад, пластиром, сіткою або марлею.
6. Позначте рану поверх пов'язки, щоб визначити, коли її потрібно замінити.



Використання:

1. Різде збільшення кількості раневої рідини може спостерігатися протягом перших кількох днів через її притягування пов'язкою. Це не рідкість і свідчить про те, що пов'язка працює.
2. Під час купання пов'язку слід зберігати сухою та не знімати. Якщо пов'язка намокне, замінити її.

Заміна пов'язки:

1. У разі рани з ексудатом рідина може бути видимою крізь верх. Замінити пов'язку до того, як рідина досягне краю рани, чи коли цього вимагає належна практика, або не більше ніж через 7 днів. Негайно змініть, якщо рідина досягне краю мембранної подушечки.

2. Можливо, будуть потрібні більш часті зміни у людей з ослабленим імунітетом, цукровим діабетом, через інфекцію, гіпергрануляцію, мацеровані тканини або при бажанні полегшити видалення нежиттєздатної тканини.

3. Акуратно зніміть пов'язку. Пов'язка PolyMet зазвичай не прилипає до рани, забезпечуючи її безболісну заміну. Огляньте пов'язку та рану, щоб переконатися у видаленні всього матеріалу.

4. Якщо через згорнуту кров чи сухий ексудат пов'язка прилипла до шкіри або волосся, використовуйте невелику кількість фізіологічного розчину чи води, щоб повільно й акуратно пом'якшити та послабити її. Очистіть неушкоджену шкіру навколо рани.

5. Виконуйте заміну пов'язки відповідно до протоколу або за вказівкою лікаря. У більшості випадків при використанні пов'язок PolyMet немає необхідності торкатися рани та очищувати її під час заміни, якщо тільки рана не забруднена або інфікована. Пов'язки PolyMet призначені для постійного очищення рани і не залишають часток, які необхідно видаляти.

Надмірне очищення може пошкодити тканину, що відновлюється, і затримати загоєння рани.

6. Накладіть нову пов'язку.

Спостереження під час використання або заміни:

- Під час нормального загоєння при перших кількох змінах пов'язки може здатися, що рана стає більшою, оскільки організм природним шляхом видаляє нежиттєздатну тканину. Якщо рана продовжує збільшуватися, зверніться до фахівця.
- Пов'язки PolyMet допомагають підтримувати утворення нових кровоносних судин, тому нерідко під час заміни можна побачити забруднені кров'ю пов'язки та раневу рідину.
- Будьте уважні щодо таких ознак і симптомів, як збільшення почервоніння, запалення, біль, тепло, запах, поява білих плям, ламкість, надмірне утворення тканин або погане загоєння. У разі виникнення проблемних ситуацій, таких як інфекція, подразнення, чутливість, алергія, мацерація або гіпергрануляція, зверніться до відповідного фахівця.

UK

застосування разом із пов'язками PolyMet

- Будьте уважні щодо ознак інфекції або мацерації
- Не використовуйте та припиніть використання на людях з ознаками чутливості, подразнення від пов'язки або її матеріалів, чи схильних до алергії
- Призначено для одноразового використання однією особою. Не використовувати повторно. Повторне використання може погіршити властивості, поширити забруднення та збільшити ризик інфікування.

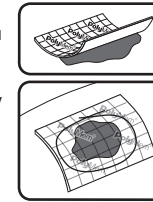
Пов'язки PolyMet можна використовувати при ознаках інфекції, якщо призначено відповідне медичне лікування причини інфекції.

Зберігати при кімнатній температурі $\leq 30^{\circ}\text{C}$ (86°F). Дозволені відхилення $\leq 55^{\circ}$ (131°F), але їх слід мінімізувати. Утилізувати за правилами, передбаченими для небезпечних біологічних відходів. Розміри є приблизними.

ІНСТРУКЦІЇ:

Початкове застосування:

1. Підготуйте рану відповідно до протоколу або вказівок лікаря.
2. Виберіть пов'язку з мембранною подушкою розміром $\frac{1}{4}$ – 2 дюйми (0,6 – 5 см), більшу ніж рана. Пов'язка також повинна покривати будь-яку запалену або пошкоджену ділянку навколо рани. Пов'язки можна розрізати.
3. У разі сухих ран перед нанесенням слід злегка зволожити пов'язку.
4. Нанесіть стороною з плівкою назовні (щоб було видно друк).
5. Закріпіть пов'язки, наприклад, пластиром, сіткою або марлею.
6. Позначте рану поверх пов'язки, щоб визначити, коли її потрібно замінити.



Використання:

1. Різде збільшення кількості раневої рідини може спостерігатися протягом перших кількох днів через її притягування пов'язкою. Це не рідкість і свідчить про те, що пов'язка працює.
2. Під час купання пов'язку слід зберігати сухою та не знімати. Якщо пов'язка намокне, замінити її.

Заміна пов'язки:

1. У разі рани з ексудатом рідина може бути видимою крізь верх. Замінити пов'язку до того, як рідина досягне краю рани, чи коли цього вимагає належна практика, або не більше ніж через 7 днів. Негайно змініть, якщо рідина досягне краю мембранної подушечки.

2. Можливо, будуть потрібні більш часті зміни у людей з ослабленим імунітетом, цукровим діабетом, через інфекцію, гіпергрануляцію, мацеровані тканини або при бажанні полегшити видалення нежиттєздатної тканини.

3. Акуратно зніміть пов'язку. Пов'язка PolyMet зазвичай не прилипає до рани, забезпечуючи її безболісну заміну. Огляньте пов'язку та рану, щоб переконатися у видаленні всього матеріалу.

4. Якщо через згорнуту кров чи сухий ексудат пов'язка прилипла до шкіри або волосся, використовуйте невелику кількість фізіологічного розчину чи води, щоб повільно й акуратно пом'якшити та послабити її. Очистіть неушкоджену шкіру навколо рани.

5. Виконуйте заміну пов'язки відповідно до протоколу або за вказівкою лікаря. У більшості випадків при використанні пов'язок PolyMet немає необхідності торкатися рани та очищувати її під час заміни, якщо тільки рана не забруднена або інфікована. Пов'язки PolyMet призначені для постійного очищення рани і не залишають часток, які необхідно видаляти.

Надмірне очищення може пошкодити тканину, що відновлюється, і затримати загоєння рани.

6. Накладіть нову пов'язку.

Спостереження під час використання або заміни:

- Під час нормального загоєння при перших кількох змінах пов'язки може здатися, що рана стає більшою, оскільки організм природним шляхом видаляє нежиттєздатну тканину. Якщо рана продовжує збільшуватися, зверніться до фахівця.
- Пов'язки PolyMet допомагають підтримувати утворення нових кровоносних судин, тому нерідко під час заміни можна побачити забруднені кров'ю пов'язки та раневу рідину.
- Будьте уважні щодо таких ознак і симптомів, як збільшення почервоніння, запалення, біль, тепло, запах, поява білих плям, ламкість, надмірне утворення тканин або погане загоєння. У разі виникнення проблемних ситуацій, таких як інфекція, подразнення, чутливість, алергія, мацерація або гіпергрануляція, зверніться до відповідного фахівця.