

30°C (86°F)  
≤30°C (86°F) ve altındaki sıcaklıklarda saklayın.

# PolyMem®

## Kullanım Kılavuzu

REF	405 - 3.5" x 4.5" (8,9cm x 11,4cm)
REF	606 - 5.25" x 5.25" (13,3cm x 13,3cm)
REF	3412 - 3.5" x 11.75" (8,9cm x 29,8cm)
REF	0230 - 2.75" x 3" (7cm x 7,6cm)
REF	8023 - 2.0" x 3.0" (5,0cm x 7,6cm)
REF	8053 - 5.0" x 3.5" (12,7cm x 8,8cm)
REF	8086 - 6.5" x 8.2" (16,5cm x 20,9cm)
REF	3709 - 7.2" x 7.8" (18,4cm x 20,0cm)

Güneş ışığı ve ısıdan koruyun.

Tek kullanımlıktır. Tekrar kullanmayın.

Doğal kauçuk lateksten üretilmemiştir.

Eğer poş zarar görmüş veya açılmış ise kullanmayın.



FERRIS MFG. CORP.  
5133 Northeast Parkway  
Fort Worth, TX 76106-1822 U.S.A.  
Toll Free U.S.A.: 800-765-9636  
International: +1 817-900-1301  
www.polymem.com • info@polymem.com  
© 2017, 2019 Ferris Mfg. Corp. ® veya ™ ticari markayı gösterir



EC REP  
Emergo Europe  
Westervoortsedijk 60  
6827 AT Arnhem  
The Netherlands



FMC-5961 REV.0 0724

30°C (86°F)  
≤30°C (86°F) ve altındaki sıcaklıklarda saklayın.

# PolyMem®

## Kullanım Kılavuzu

REF	405 - 3.5" x 4.5" (8,9cm x 11,4cm)
REF	606 - 5.25" x 5.25" (13,3cm x 13,3cm)
REF	3412 - 3.5" x 11.75" (8,9cm x 29,8cm)
REF	0230 - 2.75" x 3" (7cm x 7,6cm)
REF	8023 - 2.0" x 3.0" (5,0cm x 7,6cm)
REF	8053 - 5.0" x 3.5" (12,7cm x 8,8cm)
REF	8086 - 6.5" x 8.2" (16,5cm x 20,9cm)
REF	3709 - 7.2" x 7.8" (18,4cm x 20,0cm)

Güneş ışığı ve ısıdan koruyun.

Tek kullanımlıktır. Tekrar kullanmayın.

Doğal kauçuk lateksten üretilmemiştir.

Eğer poş zarar görmüş veya açılmış ise kullanmayın.



FERRIS MFG. CORP.  
5133 Northeast Parkway  
Fort Worth, TX 76106-1822 U.S.A.  
Toll Free U.S.A.: 800-765-9636  
International: +1 817-900-1301  
www.polymem.com • info@polymem.com  
© 2017, 2019 Ferris Mfg. Corp. ® veya ™ ticari markayı gösterir



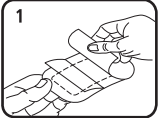
EC REP  
Emergo Europe  
Westervoortsedijk 60  
6827 AT Arnhem  
The Netherlands



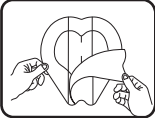
FMC-5961 REV.0 0724

TR

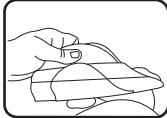
## PolyMem® Film Yapışkan Pansuman



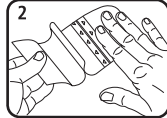
**Adım 1.** Yapışkanı kaldırma çizgisinin bir kenarını kaldırın.



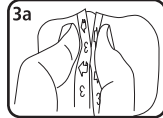
**Sakral/Oval #8:** Orta çizgiyi kaldırın. Pansuman katlanabilmesi için delinmiştir.



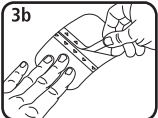
**Sakral/Oval #8:** Pansumanı dikkatlice ikiye katlayın ve iki "kanadından" tutun.



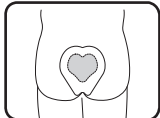
**Adım 2.** Yaranın üzerine uygulayın. Yapışkanı cilde bastırırken çizginin/çizgilerin kalanını da yavaşça kaldırın.



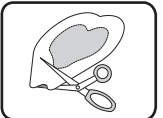
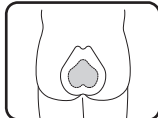
**Adım 3a.** Pansumanın kenarındaki iki beyaz çizginin birleştiği yerde pansumanı hafifçe çimdikleyin. Bu koruyucu kâğıdın kalkmasına neden olur.



**Adım 3b.** Koruyucu kâğıdı birer birer kaldırın. Her koruyucu kâğıt kaldırdıkdça ince filmi nazikçe düzeltin.



**NOT: Sakral pansuman** yarayı en iyi şekilde kapatabilmesi için farklı yönlerde uygulanabilecek biçimde tasarlanmıştır. Pansuman, farklı yara şekillerine uyum sağlaması için kesilebilir ya da düzenlenebilir.



### AÇIKLAMA

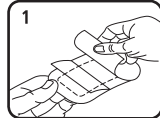
PolyMem polimerik membran pansumanlar, (1) güvenli yara temizleyici, (2) gliserinli nemlendirici ve (3) süper emiciler içeren nem seven poliüretan matrisinden yapılmaktadır. Pansumanlar hava alan ve kontaminasyonu engellemeye yardımcı olan ince bir poliüretan destek parçasına sahiptir. Pansumanlar primer, sekonder veya birleşik primer ve sekonder pansuman olarak kullanılabilir. PolyMem MAX™ pansumanlar, PolyMem pansumanlar ile aynı polimerik membrana sahiptir ama MAX daha kalın ve daha fazla sıvı tutacak şekilde daha yüksek MVTR içerir.

ilaç içermeyen PolyMem pansuman şunlara yardımcı olur:

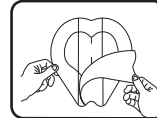
- yaraları etkin bir şekilde idare etmek ve iyileştirmek
- sıvıyı emmek ve nemli bir iyileşme ortamı sağlamak
- sürekli ve prosedüre bağlı yara ağrılarını asgariye indirmek ve rahatlatmak
- ödem, morarma ve çevresindeki hasar görmemiş dokuların içinde enflamasyonun yayılmasını azaltmak

TR

## PolyMem® Film Yapışkan Pansuman



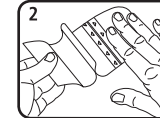
**Adım 1.** Yapışkanı kaldırma çizgisinin bir kenarını kaldırın.



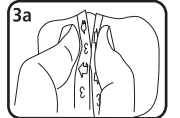
**Sakral/Oval #8:** Orta çizgiyi kaldırın. Pansuman katlanabilmesi için delinmiştir.



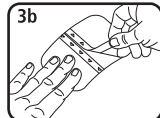
**Sakral/Oval #8:** Pansumanı dikkatlice ikiye katlayın ve iki "kanadından" tutun.



**Adım 2.** Yaranın üzerine uygulayın. Yapışkanı cilde bastırırken çizginin/çizgilerin kalanını da yavaşça kaldırın.



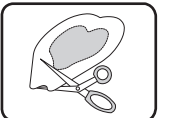
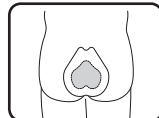
**Adım 3a.** Pansumanın kenarındaki iki beyaz çizginin birleştiği yerde pansumanı hafifçe çimdikleyin. Bu koruyucu kâğıdın kalkmasına neden olur.



**Adım 3b.** Koruyucu kâğıdı birer birer kaldırın. Her koruyucu kâğıt kaldırdıkdça ince filmi nazikçe düzeltin.



**NOT: Sakral pansuman** yarayı en iyi şekilde kapatabilmesi için farklı yönlerde uygulanabilecek biçimde tasarlanmıştır. Pansuman, farklı yara şekillerine uyum sağlaması için kesilebilir ya da düzenlenebilir.



### AÇIKLAMA

PolyMem polimerik membran pansumanlar, (1) güvenli yara temizleyici, (2) gliserinli nemlendirici ve (3) süper emiciler içeren nem seven poliüretan matrisinden yapılmaktadır. Pansumanlar hava alan ve kontaminasyonu engellemeye yardımcı olan ince bir poliüretan destek parçasına sahiptir. Pansumanlar primer, sekonder veya birleşik primer ve sekonder pansuman olarak kullanılabilir. PolyMem MAX™ pansumanlar, PolyMem pansumanlar ile aynı polimerik membrana sahiptir ama MAX daha kalın ve daha fazla sıvı tutacak şekilde daha yüksek MVTR içerir.

ilaç içermeyen PolyMem pansuman şunlara yardımcı olur:

- yaraları etkin bir şekilde idare etmek ve iyileştirmek
- sıvıyı emmek ve nemli bir iyileşme ortamı sağlamak
- sürekli ve prosedüre bağlı yara ağrılarını asgariye indirmek ve rahatlatmak
- ödem, morarma ve çevresindeki hasar görmemiş dokuların içinde enflamasyonun yayılmasını azaltmak

## ENDİKASYONLAR

**Reçetesziz**, küçük yaraların idaresi için, örneğin:

- Abrazyonlar • Laserasyonlar • Kesikler • Yanıklar

**Bir sağlık profesyonelinin yönlendirmesi ile** çoğunlukla kısmi ve tam kat yaralar gibi ciddi yaraların idaresi için, şunlar dâhil olarak:

- Basınç ülserleri (aşamalar I-IV) • Venöz staz ülserleri
- Akut yaralar • Bacak ülserleri • Donör ve greft bölgeleri
- Deri yırtılmaları • Diyabetik ülserler • Dermatolojik hastalıklar • 1. ve 2. derece yanıklar • Cerrahi yaralar
- Vasküler ülserler

## ÖNLEMLER

• Yalnızca harici kullanım içindir • PolyMem pansumanlar oksitleyici ajanlar (hidrojen peroksit veya hipoklorit çözeltileri) ile uyumlu değildir • Görüntüleme işlemleri yapmadan önce pansumanın çıkartılıp çıkartılmayacağını belirleyin • Elektrotlar veya iletken jeller ile temasından sakının • PolyMem pansumanları ile birlikte topikal tedaviler tavsiye edilmez • Enfeksiyon veya maserasyon belirtilerine dikkat edin • Pansumana veya malzemelerine karşı hassasiyet, tahriş veya alerji belirtileri gösteren kişilerde kullanmayın ve kullanımına son verin • Bir kişi üzerinde bir defa kullanılmak üzere tasarlanmıştır. Tekrar kullanmayın. Tekrar kullanım özelliklerini azaltabilir, kontaminasyonu yayabilir ve enfeksiyon riskini artırabilir

**PolyMem pansuman enfeksiyon nedenine hitap eden uygun tıbbi tedavi uygulandığında enfeksiyon belirtilerinin mevcut olduğu durumlarda kullanılabilir.**

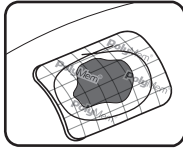
Oda sıcaklığında 30°C (86°F) ve altındaki sıcaklıklarda **saklayın**. 55°C (131°F) ve altındaki sıcaklıklarda değişim yapılmasına izin verilmektedir ancak asgaride tutulmalıdır.

Biyolojik atıklar için tipik olacak şekilde **çöpe atın**. **Boyutlar** yaklaşık değerlerdir.

## YÖNERGELER

### İlk Uygulama

1. Yarayı bir doktor veya emri veren diğer klinisyen tarafından verilen yönergelere veya protokole göre hazırlayın.
2. Yaradan 0,6 - 5 cm (¼" - 2") daha büyük bir membran pedi pansuman için seçin. Pansuman ayrıca yaranın çevresindeki yangılı veya hasarlı bölgeyi de kaplamalıdır.
3. Kuru yaralar için, pansumanı uygulamadan önce hafifçe nemlendirin veya yarayı hazırladıktan sonra yarayı nemli bırakın. Pansumanın iyi bir şekilde yapışması için cildin temiz ve kuru olduğundan emin olun.
4. Uygulamadan sonra, değiştirme zamanının belirlenmesine yardımcı olması için pansumanın üzerinden yaranın etrafına çevre çizgisi çekin.

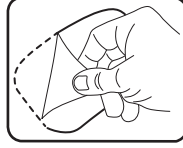


## Kullanım

1. Sıvı çökümü nedeniyle ilk birkaç gün yara sıvısında çarpıcı bir artış görülebilir. Bu olağan dışı değildir ve pansumanın işe yaradığını göstermektedir.
2. Banyo yaparken pansumanı çıkarmayın ve kuru kalmasını sağlayın. Islanırsa pansumanı değiştirin.

## Pansuman Değişimi

1. Eksüde bir yarada, sıvı üst kısımda gözle görünür hâle gelir. Sıvı, yaranın kenarına ulaşmadan önce veya doğru uygulama gerekliliklerine göre ya da 7 günü aşmayacak şekilde değiştirin. Sıvı, membran pedin kenarına ulaşırca derhâl değiştirin.
2. Risk taşıyan bağışıklık sistemi, diyabet, enfeksiyon, hipergranülasyon, masere olmuş doku nedeniyle veya cansız dokunun çıkarılmasına yardımcı olması istendiğinde daha sık değişim gerekebilir.
3. Pansuman Değişimi: Pansumanın kenarını kaldırın. 180 derece pansuman çıkarma tekniğini kullanarak, pansumanı kaldırın. Ciltle yapışkanın birleştiği noktada cilde basınç uygulamak pansumanın nazikçe çıkarılmasına yardımcı olur. Pansumanın eni ve boyunca devam edin.
4. Pıhtılaşmış kan veya kurumuş eksüdat pansumanın deriye veya saça yapışmasına neden olmuşsa, yavaşça ve nazikçe yumuşatıp gevşetmek için az miktarda serum veya su kullanın. Yaranın etrafındaki sağlıklı deriyi temizleyin.
5. Pansuman değişimini doktor veya emri veren diğer klinisyen tarafından verilen yönergelere veya protokole göre yürütün. PolyMem kullanılan çoğu durumda, yara enfekte veya kontamine olmadıkça değişim sırasında yarayı temizlemeye veya ellemeye gerek yoktur. PolyMem sürekli olarak yarayı temizlemek ve temizlenmeye neden olacak herhangi bir kalıntı bırakmamak üzere tasarlanmıştır. **Aşırı temizlik yeniden oluşan dokuya zarar verebilir ve yaranın iyileşmesini geciktirebilir.**



## Kullanım veya değişim sırasındaki gözlemler

- Normal iyileşme sırasında yara, ilk birkaç pansuman değişiminde daha da büyümüş gibi görünebilir, çünkü vücut cansız dokuyu doğal olarak uzaklaştırmaktadır. Yara daha da büyümeye devam ederse, bir uzmana danışın.
- PolyMem pansumanlar yeni kan damarlarının oluşmasını desteklemeye yardımcı olurlar, bu nedenle değişim yaparken yara sıvısını veya pansumanda kan lekeleri görmek olağan dışı değildir.
- Artan kızarıklık, enflamasyon, ağrı, sıcaklık, koku, beyazlaşma, frajilite, aşırı doku oluşumu veya iyileşme olmaması gibi belirti ve bulgulara karşı tetikte olun. Enfeksiyon, tahriş, hassasiyet, alerji, maserasyon veya hipergranülasyon gibi sorunlu durumlarda bir profesyonele danışın.

## ENDİKASYONLAR

**Reçetesziz**, küçük yaraların idaresi için, örneğin:

- Abrazyonlar • Laserasyonlar • Kesikler • Yanıklar

**Bir sağlık profesyonelinin yönlendirmesi ile** çoğunlukla kısmi ve tam kat yaralar gibi ciddi yaraların idaresi için, şunlar dâhil olarak:

- Basınç ülserleri (aşamalar I-IV) • Venöz staz ülserleri
- Akut yaralar • Bacak ülserleri • Donör ve greft bölgeleri
- Deri yırtılmaları • Diyabetik ülserler • Dermatolojik hastalıklar • 1. ve 2. derece yanıklar • Cerrahi yaralar
- Vasküler ülserler

## ÖNLEMLER

• Yalnızca harici kullanım içindir • PolyMem pansumanlar oksitleyici ajanlar (hidrojen peroksit veya hipoklorit çözeltileri) ile uyumlu değildir • Görüntüleme işlemleri yapmadan önce pansumanın çıkartılıp çıkartılmayacağını belirleyin • Elektrotlar veya iletken jeller ile temasından sakının • PolyMem pansumanları ile birlikte topikal tedaviler tavsiye edilmez • Enfeksiyon veya maserasyon belirtilerine dikkat edin • Pansumana veya malzemelerine karşı hassasiyet, tahriş veya alerji belirtileri gösteren kişilerde kullanmayın ve kullanımına son verin • Bir kişi üzerinde bir defa kullanılmak üzere tasarlanmıştır. Tekrar kullanmayın. Tekrar kullanım özelliklerini azaltabilir, kontaminasyonu yayabilir ve enfeksiyon riskini artırabilir

**PolyMem pansuman enfeksiyon nedenine hitap eden uygun tıbbi tedavi uygulandığında enfeksiyon belirtilerinin mevcut olduğu durumlarda kullanılabilir.**

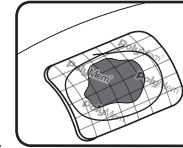
Oda sıcaklığında 30°C (86°F) ve altındaki sıcaklıklarda **saklayın**. 55°C (131°F) ve altındaki sıcaklıklarda değişim yapılmasına izin verilmektedir ancak asgaride tutulmalıdır.

Biyolojik atıklar için tipik olacak şekilde **çöpe atın**. **Boyutlar** yaklaşık değerlerdir.

## YÖNERGELER

### İlk Uygulama

1. Yarayı bir doktor veya emri veren diğer klinisyen tarafından verilen yönergelere veya protokole göre hazırlayın.
2. Yaradan 0,6 - 5 cm (¼" - 2") daha büyük bir membran pedi pansuman için seçin. Pansuman ayrıca yaranın çevresindeki yangılı veya hasarlı bölgeyi de kaplamalıdır.
3. Kuru yaralar için, pansumanı uygulamadan önce hafifçe nemlendirin veya yarayı hazırladıktan sonra yarayı nemli bırakın. Pansumanın iyi bir şekilde yapışması için cildin temiz ve kuru olduğundan emin olun.
4. Uygulamadan sonra, değiştirme zamanının belirlenmesine yardımcı olması için pansumanın üzerinden yaranın etrafına çevre çizgisi çekin.



## Kullanım

1. Sıvı çökümü nedeniyle ilk birkaç gün yara sıvısında çarpıcı bir artış görülebilir. Bu olağan dışı değildir ve pansumanın işe yaradığını göstermektedir.
2. Banyo yaparken pansumanı çıkarmayın ve kuru kalmasını sağlayın. Islanırsa pansumanı değiştirin.

## Pansuman Değişimi

1. Eksüde bir yarada, sıvı üst kısımda gözle görünür hâle gelir. Sıvı, yaranın kenarına ulaşmadan önce veya doğru uygulama gerekliliklerine göre ya da 7 günü aşmayacak şekilde değiştirin. Sıvı, membran pedin kenarına ulaşırca derhâl değiştirin.
2. Risk taşıyan bağışıklık sistemi, diyabet, enfeksiyon, hipergranülasyon, masere olmuş doku nedeniyle veya cansız dokunun çıkarılmasına yardımcı olması istendiğinde daha sık değişim gerekebilir.
3. Pansuman Değişimi: Pansumanın kenarını kaldırın. 180 derece pansuman çıkarma tekniğini kullanarak, pansumanı kaldırın. Ciltle yapışkanın birleştiği noktada cilde basınç uygulamak pansumanın nazikçe çıkarılmasına yardımcı olur. Pansumanın eni ve boyunca devam edin.
4. Pıhtılaşmış kan veya kurumuş eksüdat pansumanın deriye veya saça yapışmasına neden olmuşsa, yavaşça ve nazikçe yumuşatıp gevşetmek için az miktarda serum veya su kullanın. Yaranın etrafındaki sağlıklı deriyi temizleyin.
5. Pansuman değişimini doktor veya emri veren diğer klinisyen tarafından verilen yönergelere veya protokole göre yürütün. PolyMem kullanılan çoğu durumda, yara enfekte veya kontamine olmadıkça değişim sırasında yarayı temizlemeye veya ellemeye gerek yoktur. PolyMem sürekli olarak yarayı temizlemek ve temizlenmeye neden olacak herhangi bir kalıntı bırakmamak üzere tasarlanmıştır. **Aşırı temizlik yeniden oluşan dokuya zarar verebilir ve yaranın iyileşmesini geciktirebilir.**

## Kullanım veya değişim sırasındaki gözlemler

- Normal iyileşme sırasında yara, ilk birkaç pansuman değişiminde daha da büyümüş gibi görünebilir, çünkü vücut cansız dokuyu doğal olarak uzaklaştırmaktadır. Yara daha da büyümeye devam ederse, bir uzmana danışın.
- PolyMem pansumanlar yeni kan damarlarının oluşmasını desteklemeye yardımcı olurlar, bu nedenle değişim yaparken yara sıvısını veya pansumanda kan lekeleri görmek olağan dışı değildir.
- Artan kızarıklık, enflamasyon, ağrı, sıcaklık, koku, beyazlaşma, frajilite, aşırı doku oluşumu veya iyileşme olmaması gibi belirti ve bulgulara karşı tetikte olun. Enfeksiyon, tahriş, hassasiyet, alerji, maserasyon veya hipergranülasyon gibi sorunlu durumlarda bir profesyonele danışın.

