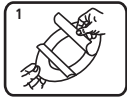
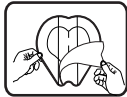


PolyMem® Silver Dressing with Silicone Adhesive Border

EN



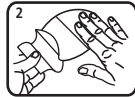
Step 1. Remove one side of adhesive release liner.



Sacral/Oval #8: Remove the center liner. Note the dressing is perforated to allow folding.



Sacral/Oval #8: Gently fold the dressing in half and fold the dressing by the two "wings".



Step 2. Apply over wound. Slowly remove remaining release liner(s) while pressing adhesive to the skin.

DESCRIPTION

PolyMem polymeric membrane dressings are made of moisture-loving polyurethane matrix that contains (1) safe wound cleanser, (2) glycerin moisturizer, and (3) superabsorbents. Dressings have a thin polyurethane backing which breathes and helps keep out contamination. Dressings may be used as a primary, secondary, or combined primary and secondary dressing. PolyMem Silver products incorporate very fine silver particles, and will not stain skin. Silver acts inside the dressing to protect from microbial contamination. Approximate silver content by area 124 (µg/cm²). PolyMem Silicone Adhesive Dressings have an adhesive border that is gentle to the skin and repositionable.

Drug-free PolyMem dressings help to:

- effectively manage and heal wounds
- absorb fluid and provide a moist healing environment
- minimize and relieve persistent and procedural wound pain
- reduce edema, bruising, and the spread of inflammation into surrounding undamaged tissues

INDICATIONS

Under the direction of a healthcare professional,

for the management of serious wounds, such as most partial and full thickness wounds, including:

- Pressure ulcers (stages I-IV) • Venous stasis ulcers • Acute wounds
- Leg ulcers • Donor and graft sites • Skin tears • Diabetic ulcers
- Dermatologic disorders • 1st and 2nd degree burns • Surgical wounds
- Vascular ulcers

PRECAUTIONS

• For external use only • PolyMem dressings are not compatible with oxidizing agents (hydrogen peroxide or hypochlorite solutions) • Prior to performing imaging procedures, determine if the dressing should be removed • Avoid contact with electrodes or conductive gels • Topical treatments are not recommended in conjunction with PolyMem dressings • Be alert for signs of infection or maceration • Do not use and discontinue use on people who show signs of sensitivity, irritation, or allergy from the dressing or its materials • Intended for one use on one wound, on one person. Do not reuse. Reuse may degrade properties, spread contamination, and increase risk of infection.

PolyMem dressings may be used when signs of infection are present if proper medical treatment that addresses the cause of the infection has been implemented.

PolyMem Silver dressings are recommended when a wound displays delayed healing, signs of infection, or increased bioburden, or the patient has infection risk factors (such as contaminated wound, poor nutrition, diabetes, history of infection, etc.)

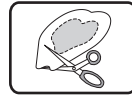
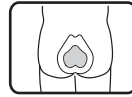
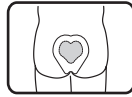
Store at room temperature ≤30°C (86°F).

Excursions permitted ≤55°C (131°F) but should be minimized.

Dispose as typical for biohazardous waste.

Dimensions are approximate

EN

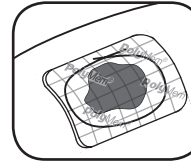


NOTE: Sacral dressing is designed to be applied in different orientations to best cover the wound. The dressing may also be modified or trimmed to accommodate different wound shapes.

DIRECTIONS

Initial Application

1. Prepare the wound according to protocol or as directed by a physician or other ordering clinician.
2. Select a dressing with the membrane pad ¼" – 2" (0.6–5 cm) larger than the wound. The dressing should also cover any inflamed or damaged area surrounding the wound.
3. For dry wounds, moisten dressing slightly or leave wound moist after preparation. For good adhesion, ensure skin is clean and dry.
4. After application, outline the wound on top of dressing to help determine when to change.
5. Minimize repositioning. However, if needed, gently remove and reapply. Do not contaminate adhesive border with oil or cleaning agents.



Use

1. A dramatic increase in wound fluid may be observed during the first few days due to the fluid attraction. This is not uncommon and indicates that the dressing is working.
2. Keep the dressing dry and in place when bathing. Change the dressing if it gets wet.

Dressing Change

1. For an exuding wound, fluid will become visible through the top. Change before fluid reaches the wound margin, or when good practice dictates, or after no more than 7 days. Change immediately if fluid reaches the edge of the membrane pad.
 2. More frequent changes may be needed due to a compromised immune system, diabetes, infection, hypergranulation, macerated tissue, or when desiring to facilitate the removal of non-viable tissue.
 3. Dressing Change: Lift the edge of the dressing and remove. Apply new dressing.
 4. If coagulated blood or dried exudate has caused the dressing to adhere to skin or hair, use a small amount of saline or water to slowly gently soften and loosen. Clean the intact skin around the wound.
 5. Manage dressing changes according to protocol or as directed by physician or other ordering clinician. In most cases, there is no need to disturb or cleanse a wound during changes unless the wound is infected or contaminated. PolyMem is designed to continuously clean the wound and does not leave residue that needs to be removed.
- Excessive cleaning may injure regenerating tissue and delay wound healing.**

Observations during use or change

- During normal healing, the wound may appear to become larger during the first few dressing changes because the body is naturally removing non-viable tissue. If the wound continues to become larger, consult an expert.
- PolyMem dressings help support new blood vessel formation so it is not uncommon to see blood-stained wound fluid and dressings during changes.
- Be alert for signs and symptoms, such as, increased redness, inflammation, pain, warmth, odor, whitening, fragility, excessive tissue formation, or lack of healing. Consult a professional for problem situations, such as, infection, irritation, sensitivity, allergy, maceration, or hypergranulation.

Any serious incident that has occurred in relation to this device should be reported, by the user and/or patient, to Ferris Mfg. Corp. and the competent authority of the Member State in which the user and/or patient is established.

PolyMem®

SILICONE BORDER SILVER DRESSING
Heal better Feel better™

Instructions for Use

REF 1283 #3 Silicone Oval

REF 1285 #5 Silicone Oval

REF 1288 #8 Silicone Oval

REF 1289 Silicone Sacral



FERRIS MFG. CORP.
5133 Northeast Parkway
Fort Worth, TX 76106-1822 U.S.A.
Toll Free U.S.A.: 800-765-9636
International: +1 817-900-1301

www.polymem.com • info@polymem.com

© 2019, 2022 Ferris Mfg. Corp.® or ™ indicate trademark



Emergo Australia
201 Sussex Street
Darling Park, Tower II, Level 20
Sydney, NSW 2000 Australia



Emergo Europe
Prinsessegracht 20
2514 AP The Hague
The Netherlands



Store ≤30°C (86°F).

التخزين 30° درجة سيليزيوس (86° فهرنهايت).



Keep away from sunlight and heat.

يُحفظ بعيداً عن أشعة الشمس والحرارة.



Single use. Do not reuse.

للاستخدام لمرة واحدة. لا تعيد استخدام الضماد.



Not made with natural rubber latex.

غير مصنوع من لاتكس المطاط الطبيعي.



Do not use if pouch has been damaged or opened.

لا تستخدم الضماد إذا كان الكيس تالفاً أو مفتوحاً.



2. يجب الحفاظ على الضماد جافاً وفي مكانه عند الاستحمام. قم بتغيير الضماد إذا ابتل.

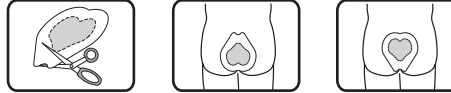
تغيير الضماد

1. إذا كان الجرح ناضحاً، ستصبح السوائل مرئية من الأعلى. قم بتغيير الضماد قبل وصول السائل إلى حافة الجرح، أو عندما توصي بذلك الممارسة الجيدة، أو بعد مدة لا تزيد عن 7 أيام. قم بتغيير الضماد على الفور إذا وصل السائل إلى حافة الشاش.
2. قد تكون هناك حاجة لتغيير الضماد لمرة أكثر في حالة وجود جهاز مناعي ضعيف أو مرض السكري أو العدوى أو فرط التحبب أو نسيج متعطن أو عند الرغبة في تسهيل إزالة أنسجة غير قابلة للحياة.
3. تغيير الضماد: ارفع حافة الضمادة وأزالتها. استعمل ضماداً جديداً.
4. إذا التصق الضماد بالجلد أو الشعر بسبب الدم المتخثر أو الإفرازات الجافة، استخدم كمية صغيرة من المحلول الملحي أو الماء لتلين وإرخاء الضماد ببطء ورفق. قم بتنظيف البشرة السليمة حول الجرح.
5. قم بتغيير الضماد وفقاً للبروتوكول أو حسب توجيهات الأخصائي أو الطبيب المعالج. في معظم الحالات، لن تكون هناك حاجة عند استخدام PolyMem لقطع أو تطهير الجرح أثناء التغيير إلا إذا كان الجرح مصاباً أو ملوثاً. تم تصميم PolyMem لتنظيف الجرح باستمرار، ولا تترك بقايا يلزم إزالتها. قد يؤدي التنظيف المفرط إلى

تعطيل تجديد الأنسجة وتأخير التئام الجرح.

الملاحظات أثناء الاستعمال أو التغيير

- أثناء عملية الشفاء الطبيعي، قد يظهر الجرح بحجم أكبر عند تغيير الضماد في المرات القليلة الأولى نظراً لأن الجسم بطبيعة الحال يقوم بإزالة الأنسجة غير القابلة للحياة. يجب استشارة خبير إذا استمر الجرح بالظهور بحجم أكبر.
- تساعد ضمادات PolyMem في دعم تشكيل أوعية دموية جديدة، حيث أنه ليس من غير المألوف رؤية ضمادات ملطخة بالدم وسوائل الجرح خلال عملية تغيير الضمادات.
- انتبه إلى علامات وأعراض مثل زيادة الاحمرار أو الالتهاب أو الألم أو الحرارة أو الرائحة أو التبييض أو الهشاشة أو تشكل الأنسجة المفرط أو عدم الشفاء. احصل على استشارة مهنية للحالات التي تحوي على مشاكل مثل العدوى أو التهيج أو عدم الاستقرار أو الحساسية أو التعطن أو فرط التحبب.



ملحوظة: ضمفت الضمادة العجزية بحيث يمكن وضعها في اتجاهات مختلفة لتغطية الجرح بأفضل ما يمكن. ويمكن أيضاً تعديل الضمادة أو تقليصها لتتناسب أشكال الجروح المختلفة.



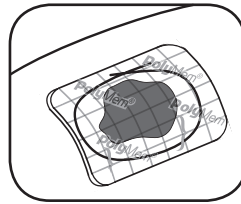
الخطوة 1. ازل جانب بطانة تحرير اللاصق.
الخطوة 2. ضمه على الجرح ازل بطء و الضماد بلطف إلى التبرير مع ضغط اللاصق على الجلد.
عجزى/بيضوي 8#
الخطوة 3. ضمفت الضمادة العجزية بحيث يمكن وضعها في اتجاهات مختلفة لتغطية الجرح بأفضل ما يمكن. ويمكن أيضاً تعديل الضمادة أو تقليصها لتتناسب أشكال الجروح المختلفة.
عجزى/بيضوي 8#
الخطوة 4. ازل عطف المتعطف. لاحظ أنه تم تعريم "الجانحين" الضمادة لتسهيل عملية التلي.

تدهور الخصائص أو انتشار التلوث وزيادة خطر العدوى يمكن استخدام ضمادات PolyMem عند وجود علامات عدوى وإذا تم تطبيق العلاج الطبي المناسب الذي يعالج سبب العدوى. يوصى باستخدام ضمادات PolyMem Silver عندما يتأخر شفاء الجرح أو في حالة وجود علامات للعدوى أو زيادة نسبة البكتيريا أو إذا كان لدى المريض عوامل من خطر العدوى (مثل الجروح الملوثة وسوء التغذية ومرض السكري وحوادث عدوى سابقة، الخ) يُحفظ في درجة حرارة الغرفة $\geq 30^\circ$ درجة مئوية (86° فهرنهايت). يُسمح بنقله في درجات حرارة $\geq 55^\circ$ درجة مئوية (تخلص منه حسب إجراءات التخلص من النفايات البيولوجية الخطيرة. الأبعاد تقريبية).

التوجيهات

الاستعمال الأولي

1. حضّر الجرح وفقاً للبروتوكول أو حسب توجيهات الأخصائي أو الطبيب المشرف.
2. اختر ضماداً مع شاش بحجم أكبر من الجرح بمقدار $\frac{1}{4}$ إنش - 2" إنشات (5 - 0,6 سم).
- يجب أن يغطي الضماد كذلك أي منطقة ملتهبة أو متضررة تحيط بالجرح.
3. للجروح الجافة، بلل الضمادة قليلاً أو اترك الجرح مبللاً بعد التحضير. للحصول على التصاق جيد، تأكد أن الجلد نظيف وجاف.
4. بعد الاستعمال، ضع علامة على حدود الجرح فوق الضماد لتحديد موعد التغيير.
5. قلل من إعادة التثبيت إلى الحد الأدنى. لكن، إذا كان هناك حاجة، أزله بلطف وأعد تثبيته. لا تلوث الحاشية اللاصقة بالزيت أو عوامل التنظيف.



الاستعمال

1. قد تلحق زيادة هائلة في الجرح السائل خلال الأيام القليلة الأولى، وذلك بسبب عامل جذب السوائل. وهذا مألوف حيث يشير إلى فعالية الضماد.

الوصف

ضمادات أغشية PolyMem البوليمرية مصنوعة من نسيج غشائي رطب من مادة البولي يوريثين وتحتوي على (1) مطهر جرح آمن (2) مرطب جلسرين و (3) ضمادات فائقة الامتصاص. تحتوي الضمادات على طبقة داعمة رقيقة من البولي يوريثان تساعد على التنفس وإبعاد التلوث. يمكن استخدام الضمادات للتضميد الابتدائي أو الثانوي أو الابتدائي والثانوي معاً. تحتوي منتجات Silver PolyMem على جزيئات فضة صغيرة جداً، ولن تؤدي إلى بقع على الجلد. تحمل الفضة داخل الضماد لحمائته من التلوث بالجراثيم. محتوى الفضة التقريبي حسب المساحة 124 ميكروغرام / سم 2. تتوفر ضمادات اللصق السيليكونية PolyMem على حاشية لاصقة لطيفة على الجلد ويمكن إعادة تثبيتها.

تساعد ضمادات PolyMem الخالية من المخدرات فيما يلي:

- معالجة الجروح والتئامها بفاعلية
- امتصاص السوائل وتوفير بيئة رطبة للشفاء
- تقليل وتخفيف آلام الجرح المستمرة والإجرائية
- الحد من الوذمة والكدمات وانتشار الالتهاب إلى الأنسجة المحيطة غير التالفة

دواعي الاستعمال

لمعالجة الجروح الخطيرة تحت إشراف أخصائي الرعاية الصحية، مثل معظم الجروح السميكة الجزئية والكاملة، بما في ذلك:

- التقرحات الناتجة عن الضغط (من المرحلة الأولى إلى الرابعة)
- التقرحات الناتجة عن الركود الوريدي • الجروح الحادة • التقرحات الناتجة عن الساق • مواقع التبرع والتطعيم الجلدي • تمزق الجلد • التقرحات الناتجة عن السكري • اضطرابات الجلد الحروق من الدرجة الأولى والثانية • الجروح الجراحية • التقرحات الناتجة عن الأوعية الدموية

الاحتياطات

- للاستخدام الخارجي فقط • لا تتوافق ضمادات PolyMem مع العوامل المؤكسدة (محلول بيروكسيد الهيدروجين أو الهيبوكلوريت)
- حدد ما إذا كانت هناك حاجة لتغيير الضماد قبل إجراء التصوير • تجنب لمس الأقطاب أو المواد الهلامية الموصلة • لا يُنصح بالعلاجات الموضعية مع ضمادات PolyMem • يجب الانتباه لأعراض العدوى أو الأنسجة المتآكلة • لا تستخدم الضمادات وتوقف عن استخدامها إذا أظهر المرضى أعراض حساسية أو تهيج أو عدم استقرار من الضماد أو المواد الخاصة به • الضماد مُعد لاستخدام لمرة واحدة على شخص واحد. لا تعيد استخدام الضماد. قد تؤدي إعادة الاستخدام إلى