

Do not use if pouch has been damaged or opened. Nie używać, jeśli saszetka została uszkodzona lub otwarta.		Keep away from sunlight and heat. Przechowywać z dala od światła słonecznego i ciepła.	
Store ≤ 30°C (86°F) Przechowywać w temperaturze ≤30°C(86°F).		Not made with natural rubber latex. Nie zawiera lateksu kauczuku naturalnego.	
30°C (86°F)		Single use. Do not re-use. Jednorazowe użycie. Nie używać ponownie.	



# PolyMem®

## Instrukcje użytkownika

- REF 4401 - #1 Finger/Toe Dressing**
- REF 4402 - #2 Finger/Toe Dressing**
- REF 4403 - #3 Finger/Toe Dressing**
- REF 4404 - #4 Finger/Toe Dressing**
- REF 4405 - #5 Finger/Toe Dressing**



**FERRIS MFG. CORP.**  
5133 Northeast Parkway  
Fort Worth, TX 76106-1822 U.S.A.  
Toll Free U.S.A.: 800-765-9636  
International: +1 817-900-1301  
www.polymem.com  
© 2025 Ferris Mfg. Corp.® or ™ indicate trademark



Emergo Europe  
Westervoortsedijk 60  
6827 AT Arnhem  
The Netherlands

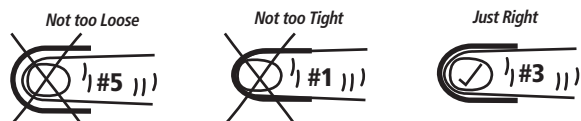


AW-0651, R00 1125  
FMC-5978, R0 1125

EN

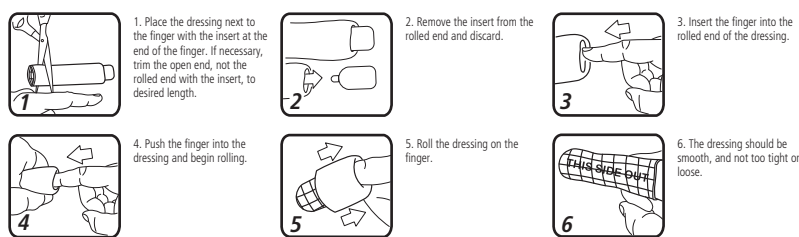
## PolyMem® Finger/Toe Dressing

*The dressing provides a soothing wrap shaped to fit.*



**Size Selection:**  
Use the image on the outside of the box or pouch to help choose the correct size of the dressing (1, 2, 3, 4, or 5).

**Application:** The dressing was designed for easy application; simply roll onto the finger.



### The grid and words should be on the outside of the dressing.

The dressing should be snug, but maintain comfort. If it feels too tight, remove and apply a larger size. Remove by rolling off, opposite of application. The dressing may be applied in different ways. For toes the dressing may be cut along the sides creating flaps that can be laid upon the top and bottom of the foot. These can be secured with tape, or the dressing may be cut to form a ring or sleeve over the injured portion of the finger.



### DESCRIPTION:

PolyMem polymeric membrane dressings are made of moisture-loving polyurethane matrix that contains (1) safe wound cleanser, (2) glycerol moisturizer, and (3) superabsorbents. Dressings have a thin polyurethane backing which breathes and keeps out contamination. Dressings may be used as primary, secondary, or combined primary and secondary dressing.

Drug-free PolyMem dressings help to:

- effectively manage and heal wounds
- absorb fluid and provide a moist healing environment
- minimize and relieve persistent and procedural wound pain
- reduce edema, bruising and the spread of inflammation into surrounding undamaged tissues

### INDICATIONS FOR ALL HUMAN BEINGS:

**Over-the-counter**, for management of minor wounds, such as:

- Abrasions • Lacerations • Cuts • Burns
- **Under the direction of a healthcare professional**, for the management of serious wounds, such as most partial and full thickness wounds, including:
  - Pressure ulcers (stages I-IV) • Acute wounds • Skin tears • 1st and 2nd degree burns • Leg ulcers • Diabetic ulcers • Surgical wounds
  - Venous stasis ulcers • Donor and graft sites • Dermatologic disorders • Vascular ulcers

### PRECAUTIONS:

- For external use only • PolyMem dressings are not compatible with oxidizing agents (hydrogen peroxide or hypochlorite solutions) • Prior to performing imaging procedures, determine if the dressing should be removed • Avoid contact with electrodes or conductive gels
- Topical treatments are not recommended in conjunction with

PolyMem dressings • Be alert for signs of infection or maceration • Do not use and discontinue use on people who show signs of sensitivity, irritation, or allergy from the dressing or its materials • Intended for one use on one person. Do not reuse. Reuse may degrade properties, spread contamination, and increase risk of infection

**PolyMem dressings may be used when signs of infection are present if proper medical treatment that addresses the cause of the infection has been implemented.**

**Store** at room temperature ≤30°C (86°F). Excursions permitted ≤55°C (131°F) but should be minimized.

**Disposal** – as is typical in the facility and according to local requirements:

- used devices - biohazardous waste
  - unused or expired devices - non-hazardous waste
- Dimensions** are approximate.

### DIRECTIONS:

#### Initial Application:

1. Prepare the injured area according to protocol or as directed by a physician or other ordering clinician. Clean the skin of dirt, topical medications and lotions. Residual moisture on the skin is beneficial.
2. Apply the dressing as outlined. A PolyMem dressing should also cover any inflamed or damaged area surrounding the injury. Dressings may be cut to accommodate the injury or body part.
3. Apply film side out (so printing is visible).

#### Helpful Hints:

- Secure dressing with water-proof roll tape to reduce the chance of the inside of the dressing becoming contaminated.
- Outline the approximate wound margin on the outside of the dressing to help determine when to change.

#### Use:

1. A dramatic increase in wound fluid may be observed during the first few days. This is not uncommon, and indicates that the dressing is working.
2. Keep the dressing dry and in place when bathing or performing hand-hygiene. Change the dressing if it gets wet.

#### Dressing Change:

1. For an exuding wound, fluid will become visible through the top. Change before fluid reaches the wound margin, or when good practice dictates, or after no more than 7 days. Change immediately if fluid reaches the edge of the membrane pad.

- Zwracać uwagę na oznaki infekcji lub maceracji
- Nie stosować i zaprzestać stosowania u osób wykazujących oznaki nadwrażliwości, podrażnienia lub alergii na opatrunek lub jego materiały
- Przeznaczone do jednorazowego użycia u jednego pacjenta. Nie używać ponownie. Ponowne użycie może pogorszyć właściwości wyrobu, rozprzestrzeniać zanieczyszczenia i zwiększać ryzyko zakażenia

**Opatrunki PolyMem mogą być stosowane w obecności oznak zakażenia, pod warunkiem wdrożenia odpowiedniego leczenia przyczynowego zakażenia.**

**Przechowywać** w temperaturze pokojowej ≤30°C (86°F). Krótkotrwałe narażenie do ≤55°C (131°F) jest dopuszczalne, lecz należy je ograniczać.

**Utylizacja** – w sposób typowy dla danego obiektu i zgodnie z lokalnymi wymogami:

- zużyte wyroby – odpady biologiczne
  - nieużyte lub przeterminowane wyroby – odpady niebezpieczne
- Podane wymiary** są orientacyjne.

### SPOSÓB UŻYCIA:

#### Pierwsze zastosowanie:

1. Przygotuj ranę zgodnie z protokołem lub zaleceniami lekarza/leczącego klinicysty. Oczyść skórę z brudu, miejscowych leków i balsamów. Pozostała wilgoć na skórze jest korzystna.
2. Nałóż opatrunek zgodnie z opisem. Opatrunek PolyMem powinien również pokrywać wszelkie zapalne lub uszkodzone obszary otaczające uraz. Opatrunki można przyciąć, aby dostosować je do urazu lub części ciała.
3. Nakładaj stroną z folią na zewnątrz (tak, aby nadruk był widoczny).

#### Pomocne wskazówki:

- **Zabezpiecz opatrunek wodoodporną taśmą**, aby zmniejszyć ryzyko zanieczyszczenia wnętrza opatrunku.
- Nakreśl przybliżony margines rany na zewnętrznej stronie opatrunku, aby pomóc określić, kiedy należy go zmienić.

#### Użycie:

1. W ciągu pierwszych kilku dni można zaobserwować gwałtowny wzrost ilości wysięku w ranie. Jest to zjawisko normalne i oznacza, że opatrunek działa.
2. Opatrunek powinien pozostawać suchy i założony podczas kąpieli lub higieny rąk. W razie zamoczenia – zmień.

#### Zmiana opatrunku:

1. W przypadku sączącej się rany wysięk będzie widoczny przez jej górną część. Zmień opatrunek, zanim wysięk osiągnie krawędź rany, zgodnie z zasadami dobrej praktyki lub najpóźniej po 7 dniach. Zmień natychmiast, jeśli wysięk dojdzie do krawędzi membrany.

2. More frequent changes may be needed due to a compromised immune system, diabetes, infection, hypergranulation, macerated tissue, or when desiring to facilitate the removal of non-viable tissue.
3. Gently remove the dressing. The PolyMem pad will generally not adhere to the wound bed, usually assuring pain-free dressing changes. Inspect the dressing and wound to assure removal of all material.
4. If coagulated blood or dried exudate has caused the dressing to adhere to skin or hair, use a small amount of saline or water to slowly gently soften and loosen. Clean the intact skin around the wound.
5. Manage dressing changes according to protocol or as directed by a physician or other ordering clinician. In most cases, when using PolyMem, there is no need to disturb or cleanse a wound during changes unless the wound is infected or contaminated. PolyMem is designed to continuously clean the wound and does not leave residue that needs to be removed.
- Excessive cleaning may injure regenerating tissue and delay wound healing.**
6. Apply a new dressing.

#### Observations during use or change:

- During the normal healing process, the wound may appear to become larger during the first few dressing changes because the body is naturally removing non-viable tissue. If the wound continues to become larger, consult an expert.
- PolyMem dressings help support new blood vessel formation so it is not uncommon to see blood-stained wound fluid and dressings during changes.
- Be alert for signs and symptoms, such as, increased redness, inflammation, pain, warmth, odor, whitening, fragility, excessive tissue formation, or lack of healing. Consult a professional for problem situations, such as infection, irritation, sensitivity, allergy, maceration, or hypergranulation.

Any serious incident that has occurred in relation to this device should be reported, by the user and/or patient, to Ferris Mfg. Corp. and the competent authority of the Member State in which the user and/or patient is established.

PL

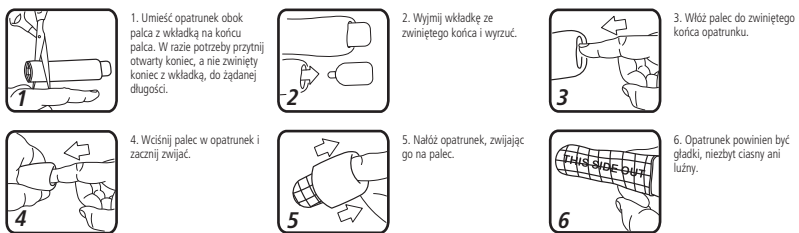
## PolyMem® Opatrunek na palce u rąk i stóp

*Opatrunek zapewni kojący okład o dopasowanym kształcie.*



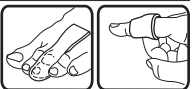
**Wybór rozmiaru:**  
Użyj obrazka na zewnętrznej stronie pudełka lub woreczka, aby wybrać odpowiedni rozmiar opatrunku (1, 2, 3, 4 lub 5).

**Sposób użycia:** Opatrunek został zaprojektowany z myślą o łatwej aplikacji; wystarczy nałożyć go na palec.



### Siatka i napisy powinny znajdować się na zewnętrznej stronie opatrunku.

Opatrunek powinien być przylegający, ale zapewniać komfort. Jeśli opatrunek wydaje się zbyt ciasny, zdejmij go i załóż większy rozmiar. Zdejmij, rozwijając w kierunku przeciwnym do zakładania. Opatrunek można nakładać na różne sposoby. W przypadku palców u stóp, opatrunek można przeciąć wzdłuż boków, tworząc płaty, które można nałożyć na wierzch i spód stopy. Opatrunek można zabezpieczyć plastrem lub przyciąć w taki sposób, aby utworzyć pierścien albo rękaw nakładany na zranioną część palca.



### OPIS:

Polimerowe opatrunki membranowe PolyMem wykonane są z hydrofilnej matrycy poliuretanowej zawierającej: (1) bezpieczny środek do oczyszczania rany, (2) glicerynowy środek nawilżający i (3) superabsorbenty. Opatrunki mają cienki poliuretanowy spód, który oddycha i chroni przed zanieczyszczeniami. Opatrunki mogą być stosowane jako opatrunki pierwotne, wtórne lub łączone pierwotne i wtórne.

Niezawierające środków farmakologicznych opatrunki PolyMem pomagają:

- skutecznie leczyć i pielęgnować rany
- wchłaniać wydzielinę i zapewnić wilgotne środowisko gojenia
- zmniejszać i łagodzić długotrwały i zabiegowy ból ran
- zmniejszać obrzęk, siniaki oraz rozprzestrzenianie się stanu zapalnego na otaczające nieuszkodzone tkanki

### WSKAZANIA OGÓLNE:

**Bez recepty, do leczenia drobnych ran**, takich jak:

- Otarcia • Rany szarpane • Skaleczenia • Oparzenia
- **Pod nadzorem pracownika służby zdrowia**, do leczenia poważnych ran, takich jak większość ran częściowych i pełnej grubości, w tym:
  - Odleżyny (etapy I-IV) • Ostre rany • Rozdrarcia skóry Oparzenia 1 i 2 stopnia • Owrzodzenia nóg • Owrzodzenia cukrzycowe • Rany chirurgiczne • Owrzodzenia żyłne • Miejsca pobrania i przeszczepu
  - Zaburzenia dermatologiczne • Owrzodzenia naczyniowe

### ŚRODKI OSTROŻNOŚCI:

- Tylko do użytku zewnętrznego • Opatrunki PolyMem nie są kompatybilne ze środkami utleniającymi (nadtlenek wodoru lub roztwory podchlorynu) • Przed wykonaniem procedur obrazowania należy ustalić, czy opatrunek powinien zostać usunięty • Unikać kontaktu z elektrodami lub żelami przewodzącymi • Nie zaleca się stosowania opatrunków PolyMem w połączeniu z leczeniem miejscowym