





−30°C (86°F)  
Shranjujte pri temperaturi ≤30°C (86°F).

 Hranite zaščiteno pred sončno svetlobo in vročino.

 Samo za enkratno uporabo. Ne uporabljajte ponovno.

 Ne vsebuje naravnega lateksa.

 Ne uporabljajte, če je ovojnina poškodovana ali odprta.



FERRIS MFG. CORP.  
5133 Northeast Parkway  
Fort Worth, TX 76106-1822 U.S.A.  
Toll Free U.S.A.: 800-765-9636  
International: +1 817-900-1301, v Sloveniji: 01 542 5111  
www.polymem.com • info@polymem.com  
© 2025 Ferris Mfg. Corp. ® ali ™ označujeta blagovno znamko

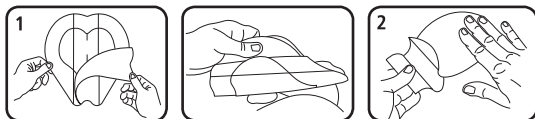


Emergo Europe  
Westervoortsedijk 60  
6827 AT Arnhem  
The Netherlands

FMC-5846,R1 0226  
AW-0640,R01 0226

SL

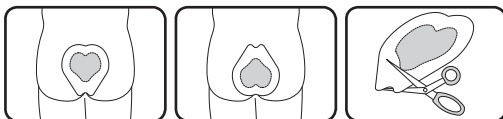
## Obloga s srebrom in z lepljivim silikonskim robom PolyMem® Silver SILICONE BORDER



**Korak 1.** Odstranite srednji sloj. Obloga je perforirana, da jo lahko zgibate.

**Sakralno/ovalno št. 8** Nežno pregibajte oblogo na polovico in jo držite za dve „krili“.

**Korak 2.** Oblogo namestite na rano. Medtem ko lepljivi sloj pritisnete na kožo, preostali(e) sprostivni(e) sloj(e) počasi odstranjajte.



**OPOMBA:** Sakralna obloga je zasnovana za namestitev z različnimi usmeritvami, da kar najbolj prekrije rano. Oblogo lahko spreminjate ali prirežete, da se prilaga različnim oblikam rane.

### OPIS

Polimerna membrana obloge PolyMem je izdelana iz hidrofilnega poliuretanskega matriksa, ki vsebuje:

- (1) varno sredstvo za čiščenje ran,
- (2) vlažilno sredstvo glicerol,
- (3) superpovojna sredstva.


Oblogo prekriva tanek film iz poliuretana, ki prepušča zrak in pomaga preprečiti kontaminacijo. Obloga se lahko uporabi kot primarna, sekundarna ali kot kombinirana primarna in sekundarna obloga. Obloge s srebrom PolyMem Silver vsebujejo zelo majhne delce srebra in ne obarvajo kože.


Srebro v oblogi ščiti pred okužbo z mikrobi. Približna vsebnost srebra na površino je 124 µg/cm<sup>2</sup>.


Obloge PolyMem s silikonskim lepljivim robom so nežne do kože in se lahko premeščajo. Obloge PolyMem brez zdravih učinkovin pomagajo:


- pri učinkoviti oskrbi in celjenju ran,
- absorbirati tekočine in zagotavljati vlažno okolje za celjenje,
- zmanjšati in omiliti občutek bolečine v rani in bolečine zaradi oskrbe rane ter
- zmanjšati oteklino, modrico in širjenje vnetja v okolno nepoškodovano tkivo

−30°C (86°F)  
Shranjujte pri temperaturi ≤30°C (86°F).

 Hranite zaščiteno pred sončno svetlobo in vročino.

 Samo za enkratno uporabo. Ne uporabljajte ponovno.

 Ne vsebuje naravnega lateksa.

 Ne uporabljajte, če je ovojnina poškodovana ali odprta.



FERRIS MFG. CORP.  
5133 Northeast Parkway  
Fort Worth, TX 76106-1822 U.S.A.  
Toll Free U.S.A.: 800-765-9636  
International: +1 817-900-1301, v Sloveniji: 01 542 5111  
www.polymem.com • info@polymem.com  
© 2025 Ferris Mfg. Corp. ® ali ™ označujeta blagovno znamko

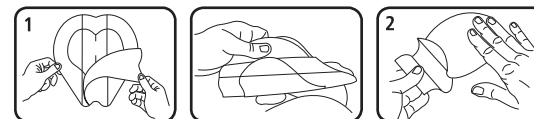


Emergo Europe  
Westervoortsedijk 60  
6827 AT Arnhem  
The Netherlands

FMC-5846,R1 0226  
AW-0640,R01 0226

SL

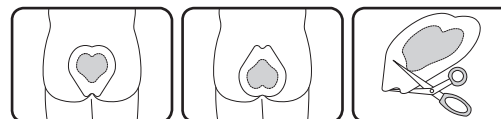
## Obloga s srebrom in z lepljivim silikonskim robom PolyMem® Silver SILICONE BORDER



**Korak 1.** Odstranite srednji sloj. Obloga je perforirana, da jo lahko zgibate.

**Sakralno/ovalno št. 8** Nežno pregibajte oblogo na polovico in jo držite za dve „krili“.

**Korak 2.** Oblogo namestite na rano. Medtem ko lepljivi sloj pritisnete na kožo, preostali(e) sprostivni(e) sloj(e) počasi odstranjajte.



**OPOMBA:** Sakralna obloga je zasnovana za namestitev z različnimi usmeritvami, da kar najbolj prekrije rano. Oblogo lahko spreminjate ali prirežete, da se prilaga različnim oblikam rane.

### OPIS

Polimerna membrana obloge PolyMem je izdelana iz hidrofilnega poliuretanskega matriksa, ki vsebuje:

- (1) varno sredstvo za čiščenje ran,
- (2) vlažilno sredstvo glicerol,
- (3) superpovojna sredstva.

Oblogo prekriva tanek film iz poliuretana, ki prepušča zrak in pomaga preprečiti kontaminacijo. Obloga se lahko uporabi kot primarna, sekundarna ali kot kombinirana primarna in sekundarna obloga. Obloge s srebrom PolyMem Silver vsebujejo zelo majhne delce srebra in ne obarvajo kože.

Srebro v oblogi ščiti pred okužbo z mikrobi. Približna vsebnost srebra na površino je 124 µg/cm<sup>2</sup>.

Obloge PolyMem s silikonskim lepljivim robom so nežne do kože in se lahko premeščajo. Obloge PolyMem brez zdravih učinkovin pomagajo:

- pri učinkoviti oskrbi in celjenju ran,
- absorbirati tekočine in zagotavljati vlažno okolje za celjenje,
- zmanjšati in omiliti občutek bolečine v rani in bolečine zaradi oskrbe rane ter
- zmanjšati oteklino, modrico in širjenje vnetja v okolno nepoškodovano tkivo

**INDIKACIJE ZA ODRASLE POPULACIJE:**

**Pod nadzorom zdravstvenega osebja za obravnavo hudih ran,** kot je večina ran, ki segajo delno ali skozi vso debelino kože, vključujoč:

- poškodbe zaradi pritiska (stopnje I-IV)
- razjede zaradi žilnih zastojev
- akutne rane
- golenja razjeda
- odvzemno in prejemno mesto pri presaditvah
- raztrganine kože
- diabetične razjede
- dermatološka motnja
- opekline 1. in 2. stopnje
- kirurške rane
- razjede žilne etiologije

**VARNOSTNI UKREPI**

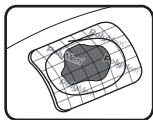
• Le za zunanjo uporabo. • Obloge PolyMem niso združljive z oksidirajočimi snovmi (vodikov peroksid, raztopine hipoklorita). • Pred postopki slikanja v medicini preverite, ali je treba oblogo odstraniti. • Izogibajte se stiku z elektrodami ali prevodnimi geli. • Med uporabo obloge PolyMem ni priporočljivo vzporedno lokalno zdravljenje rane. • Bodite pozorni na znake okužbe ali maceracije. • Ne uporabljajte oz. prenehajte z uporabo pri ljudeh, ki kažejo znake preobčutljivosti, draženja ali alergije na oblogo ali materiale v oblogi. • Obloga je namenjena za enkratno uporabo pri eni osebi. Ne uporabljajte je ponovno. Ponovna uporaba lahko uniči njene lastnosti, širi kontaminacijo in poveča nevarnost okužbe. • Za odraslo populacijo. Ni priporočljivo za uporabo pri pediatriji ali novorojenčkih.

**Obloge PolyMem so primerne za uporabo ob prisotnih znakih okužbe, če je že uvedeno ustrezno zdravljenje vzroka okužbe.**

**Shranjevanje:** pri sobni temperaturi  $\leq 30^{\circ}\text{C}$  ( $86^{\circ}\text{F}$ ), z dovoljenim odklonom do  $\leq 55^{\circ}\text{C}$  ( $131^{\circ}\text{F}$ ), a za čim krajši čas. **Odstranite** kot običajne biološko nevarne odpadke. **Mere** so približne

**NAVODILA****Prva namestitve:**

1. Pripravite rano po protokolu oz. navodilu zdravnika.
2. Izberite oblogo z membransko blazinico, ki je 0,6-5 cm večja od rane. Obloga naj prekriva tudi vnete oz. poškodovane predele okoli rane.
3. Pri zelo suhih ranah oblogo pred namestitvijo nekoliko navlažite ali pustite, da rana ostane po pripravi vlažna. Za boljši oprijem poskrbite, da je koža čista in suha.
4. Na zunanjo stran obloge zarišite obris rane za pomoč pri odločitvi, kdaj zamenjati oblogo.



5. Oblogo čim manjkrat premeščajte. Če je nujno, jo nežno odstranite in ponovno namestite. Ne kontaminirajte lepljivega roba z oljem ali čistilnimi sredstvi.

**Uporaba**

1. V prvih dneh po namestitvi je zaradi močnega vleka tekočine možen močno povečan izloček iz rane. To ni neobičajno in kaže, da obloga deluje.
2. Med kopanjem naj obloga ostane suha in na mestu. Če se zmoči, jo zamenjajte.

**Menjava obloge:**

1. Izločena tekočina iz rane postane vidna skozi zgornjo plast obloge. Oblogo zamenjajte, še preden tekočina doseže robove rane oz. po priporočilih dobre klinične prakse ali najkasneje po 7 dneh. Če tekočina doseže robove membranske blazinice, oblogo takoj zamenjajte.
2. Pogostejše menjave bodo morda potrebne zaradi oslabilnega imunskega sistema, sladkorne bolezni, okužbe, hipergranulacije, maceriranega tkiva ali kadar želimo pospešiti odstranjevanje odmirajočega tkiva.
3. Zamenjava obloge: dvignite rob obloge in jo odstranite.
4. Če se obloga zaradi koagulirane krvi ali posušenega eksudata sprime s kožo ali dlavicami, z nekoliko fiziološke raztopine ali vode sprimek počasi in nežno zmečajte in zrahljajte. Očistite nepoškodovano kožo okoli rane.
5. Obloge menjajte skladno s protokolom ali po navodilih zdravnika. Pri uporabi obloge PolyMem v večini primerov ob menjavi v rano ni treba posegati in je čistiti, razen v primeru okužbe ali kontaminacije. Obloga PolyMem je načrtovana tako, da neprekinjeno čisti rano in v njej ne pušča ostankov, ki bi jih bilo treba odstraniti.

**Pretirano čiščenje bi lahko poškodovalo novonastalo tkivo in podaljšalo čas celjenja.**

**Opazovanje med uporabo ali menjavo**

- Med normalnim procesom celjenja se lahko rana med prvimi menjavami večja, kajti telo po naravni poti odstranjuje odmrlo tkivo. Če se rana še naprej večja, se posvetujte s strokovnjakom.
- Obloge PolyMem pomagajo pri nastanku novih krvnih žilic, zato krvavo obarvan izloček iz rane in v oblogi med menjavami ni neobičajen.
- Bodite pozorni na znake in simptome, kot so povečana rdečina, vnetje, bolečina, toplota, vonj, belina, krhkost, prekomerna tvorba tkiva ali odsotnost celjenja. Posvetujte se s strokovnjakom glede težav z okužbo, draženjem, občutljivostjo, alergijo, maceracijo ali hipergranulacijo.

O vseh resnih zapletih v povezavi s tem pripomočkom mora uporabnik in/ali bolnik poročati družbi Ferris Mfg. Corp. in pristojnemu organu države članice, v kateri ima uporabnik in/ali bolnik sedež.

**INDIKACIJE ZA ODRASLE POPULACIJE:**

**Pod nadzorom zdravstvenega osebja za obravnavo hudih ran,** kot je večina ran, ki segajo delno ali skozi vso debelino kože, vključujoč:

- poškodbe zaradi pritiska (stopnje I-IV)
- razjede zaradi žilnih zastojev
- akutne rane
- golenja razjeda
- odvzemno in prejemno mesto pri presaditvah
- raztrganine kože
- diabetične razjede
- dermatološka motnja
- opekline 1. in 2. stopnje
- kirurške rane
- razjede žilne etiologije

**VARNOSTNI UKREPI**

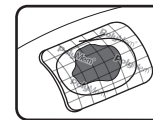
• Le za zunanjo uporabo. • Obloge PolyMem niso združljive z oksidirajočimi snovmi (vodikov peroksid, raztopine hipoklorita). • Pred postopki slikanja v medicini preverite, ali je treba oblogo odstraniti. • Izogibajte se stiku z elektrodami ali prevodnimi geli. • Med uporabo obloge PolyMem ni priporočljivo vzporedno lokalno zdravljenje rane. • Bodite pozorni na znake okužbe ali maceracije. • Ne uporabljajte oz. prenehajte z uporabo pri ljudeh, ki kažejo znake preobčutljivosti, draženja ali alergije na oblogo ali materiale v oblogi. • Obloga je namenjena za enkratno uporabo pri eni osebi. Ne uporabljajte je ponovno. Ponovna uporaba lahko uniči njene lastnosti, širi kontaminacijo in poveča nevarnost okužbe. • Za odraslo populacijo. Ni priporočljivo za uporabo pri pediatriji ali novorojenčkih.

**Obloge PolyMem so primerne za uporabo ob prisotnih znakih okužbe, če je že uvedeno ustrezno zdravljenje vzroka okužbe.**

**Shranjevanje:** pri sobni temperaturi  $\leq 30^{\circ}\text{C}$  ( $86^{\circ}\text{F}$ ), z dovoljenim odklonom do  $\leq 55^{\circ}\text{C}$  ( $131^{\circ}\text{F}$ ), a za čim krajši čas. **Odstranite** kot običajne biološko nevarne odpadke. **Mere** so približne

**NAVODILA****Prva namestitve:**

1. Pripravite rano po protokolu oz. navodilu zdravnika.
2. Izberite oblogo z membransko blazinico, ki je 0,6-5 cm večja od rane. Obloga naj prekriva tudi vnete oz. poškodovane predele okoli rane.
3. Pri zelo suhih ranah oblogo pred namestitvijo nekoliko navlažite ali pustite, da rana ostane po pripravi vlažna. Za boljši oprijem poskrbite, da je koža čista in suha.
4. Na zunanjo stran obloge zarišite obris rane za pomoč pri odločitvi, kdaj zamenjati oblogo.



5. Oblogo čim manjkrat premeščajte. Če je nujno, jo nežno odstranite in ponovno namestite. Ne kontaminirajte lepljivega roba z oljem ali čistilnimi sredstvi.

**Uporaba**

1. V prvih dneh po namestitvi je zaradi močnega vleka tekočine možen močno povečan izloček iz rane. To ni neobičajno in kaže, da obloga deluje.
2. Med kopanjem naj obloga ostane suha in na mestu. Če se zmoči, jo zamenjajte.

**Menjava obloge:**

1. Izločena tekočina iz rane postane vidna skozi zgornjo plast obloge. Oblogo zamenjajte, še preden tekočina doseže robove rane oz. po priporočilih dobre klinične prakse ali najkasneje po 7 dneh. Če tekočina doseže robove membranske blazinice, oblogo takoj zamenjajte.
2. Pogostejše menjave bodo morda potrebne zaradi oslabilnega imunskega sistema, sladkorne bolezni, okužbe, hipergranulacije, maceriranega tkiva ali kadar želimo pospešiti odstranjevanje odmirajočega tkiva.
3. Zamenjava obloge: dvignite rob obloge in jo odstranite.
4. Če se obloga zaradi koagulirane krvi ali posušenega eksudata sprime s kožo ali dlavicami, z nekoliko fiziološke raztopine ali vode sprimek počasi in nežno zmečajte in zrahljajte. Očistite nepoškodovano kožo okoli rane.
5. Obloge menjajte skladno s protokolom ali po navodilih zdravnika. Pri uporabi obloge PolyMem v večini primerov ob menjavi v rano ni treba posegati in je čistiti, razen v primeru okužbe ali kontaminacije. Obloga PolyMem je načrtovana tako, da neprekinjeno čisti rano in v njej ne pušča ostankov, ki bi jih bilo treba odstraniti.

**Pretirano čiščenje bi lahko poškodovalo novonastalo tkivo in podaljšalo čas celjenja.**

**Opazovanje med uporabo ali menjavo**

- Med normalnim procesom celjenja se lahko rana med prvimi menjavami večja, kajti telo po naravni poti odstranjuje odmrlo tkivo. Če se rana še naprej večja, se posvetujte s strokovnjakom.
- Obloge PolyMem pomagajo pri nastanku novih krvnih žilic, zato krvavo obarvan izloček iz rane in v oblogi med menjavami ni neobičajen.
- Bodite pozorni na znake in simptome, kot so povečana rdečina, vnetje, bolečina, toplota, vonj, belina, krhkost, prekomerna tvorba tkiva ali odsotnost celjenja. Posvetujte se s strokovnjakom glede težav z okužbo, draženjem, občutljivostjo, alergijo, maceracijo ali hipergranulacijo.

O vseh resnih zapletih v povezavi s tem pripomočkom mora uporabnik in/ali bolnik poročati družbi Ferris Mfg. Corp. in pristojnemu organu države članice, v kateri ima uporabnik in/ali bolnik sedež.